



## W następnym numerze

- Analiza kosztów dostawy  
wody za I półrocze 2019 r.

## W bieżącym numerze

- Informacja o Walnym  
Zgromadzeniu 2019 r.

- Nowy regulamin PSZOK  
- ulotki o PSZOK

## HARMONOGRAM ODCZYTÓW PODZIELNIKÓW KOSZTÓW OGRZEWANIA

nika (cztery kreski powyżej zera).

W przypadku budynków, w których wymieniane będą podzielniki kosztów ogrzewania, prosimy o dokładne sprawdzenie przed podpisaniem formularza wskazań dotychczas zamontowanych podzelników, z uwagi na fakt, iż po ich wymianie nie będzie możliwości ponownego sprawdzenia wskazań (zostaną one zutyliżowane - zniszczone).

Użytkownicy mieszkań, w których w poprzednich latach zostały wymienione podzielniki kosztów ogrzewania z wyparkowych na elektroniczne nie muszą udostępnić mieszkań do dokonania odczytów (zostaną one wykonane drogą radiową).

**Szczegółowe terminy odczytu podzelników w poszczególnych budynkach podawane będą na tablicach ogłoszeń w klatkach schodowych budynków z dwutygodniowym wyprzedzeniem. W przypadku niemożności udostępnienia mieszkania do odczytu w wyznaczonym terminie będzie podany II termin odczytu z siedmiodniowym wyprzedzeniem.**

**W przypadku nie udostępnienia lokalu do odczytu podzelników kosztów ogrzewania opłata za ogrzewanie takiego lokalu zostanie ustalona zgodnie z § 13 regulaminu rozliczania kosztów dostawy ciepła do budynków i dokonywania rozliczeń z użytkownikami lokali za centralne ogrzewanie oraz za podgrzewanie wody użytkowej w zasobach Powiatowej Spółdzielni Mieszkaniowej w Chrzanowie z dnia 22.06.2006r. (koszty stałe - pro-**

porcjonalnie do ich powierzchni użytkowej lokalu, koszty zmienne - jako odszkodowanie ustalone jako iloczyn energii cieplnej wyliczonej dla tych lokali oraz ceny jednostkowej zakupu energii (zł/GJ), nie więcej jednak niż w wysokości dwukrotności kosztu średniego dla wszystkich lokali w danym budynku).

**Zasada ta zastosowana będzie do rozliczeń kosztów ogrzewania w okresie rozliczeniowym 2018/2019 oraz w następnym okresie rozliczeniowym.**

Wszelkie uzasadnione prośby dotyczące zmiany terminu lub godziny odczytu należy z wyprzedzeniem zgłosić i uzgodnić z Administracją Osiedla.

**Informujemy ponadto, iż w trakcie serwisu podzelników kosztów będą montowane dodatkowe plomby na połączeniu podzelnika kosztów z grzejnikiem. Z uwagi na konsekwencje wynikające z zerwania lub uszkodzenia plomb, polegające na dokonaniu rozliczenia w takim przypadku jak dla mieszkania z nie funkcjonującymi podzelnikami kosztów, prosimy o zachowanie ostrożności i nie zrywanie założonych dodatkowo plomb.**

W budynkach, w których w bieżącym roku będą wymieniane podzielniki kosztów ogrzewania, w dniu odczytu podzelników będą wykonywane przez pracowników Spółdzielni nowe nastawy (regulacja) na zaworach grzejnikowych w mieszkaniach.

Zarząd PSM w Chrzanowie

**P**owszechna Spółdzielnia Mieszkaniowa w Chrzanowie informuje, iż w niżej wymienionych terminach nastąpi odczyt podzelników kosztów ogrzewania przez firmę *ista Polska Sp. z o.o. Oddział Kraków*.

Przedstawiciele tej firmy posiadają imienne upoważnienia, wydane przez Spółdzielnię, na wykonywanie odczytu podzelników. Prosimy o umożliwienie dostępu do grzejników poprzez zdemonstrowanie osłon, odsunięcie mebli i innych urządzeń od grzejników. Podczas odczytu obecny powinien być użytkownik mieszkania lub upoważniona przez niego osoba. Odczyt podzelników kosztów ogrzewania kończy się przekazaniem użytkownikowi lokalu formularza potwierdzającego wskazania podzelników.

Formularz ten powinien być podpisany przez użytkownika lokalu. **Prosimy o sprawdzenie przed podpisaniem formularza czy wszystkie ampulki zostały wymienione na nowe, poprawności naniesionych na formularz wskazań podzelników oraz poziomu cieczy pomiarowej w wymienionej ampulce - po prawej stronie podziel-**

Odczyt podzelników		Wymiana podzelników z odczytem	
Adres budynku	Termin	Adres budynku	Termin
Wańkowicza	03.06	Wańkowicza 3	17.06
Urzędnicza	03.06	Urzędnicza 10	17.06
		11 Listopada 12, 14	18-21.06
Szarych Szeregów	04.06	Szarych Szeregów 2a	22.06
Pogorska	04-05.06	Pogorska 10C	22.06
Brzezina	05-06.06		
Jabłoniowa 2	07.06		
Trzebińska	06-10.06	Trzebińska 17, 19, 31	24-26.06
Kard. Wyszyńskiego	11-13.06		
Sienkiewicz a	13-15.06	Sienkiewiczza 15	27.06
Kadłubek	13-15.06		
		Os. Widokowe 10	28.06



# INFORMACJA Z PRAC RADY NADZORCZEJ

W dniu 17 kwietnia 2019 roku odbyło się posiedzenie Plenum Rady Nadzorczej Powszechnej Spółdzielni Mieszkaniowej w Chrzanowie, którego przedmiotem były następujące tematy:

- rozmowy z osobami zalegającymi z opłatami za używanie lokali mieszkalnych,
- przyjęcie materiałów związanych z przeprowadzeniem Walnego Zgromadzenia, tym sprawozdanie niezależnego biegłego rewidenta z badania sprawozdania finansowego za 2018r. ,
- wnioski Komisji problemowych Rady Nadzorczej,
- informacja o pracy Zarządu Spółdzielni,
- sprawy bieżące i wniesione, w tym:
  - wniosek Prezydium Rady Nadzorczej o przyznanie premii za I kwartał 2019 r. dla członków Zarządu Spółdzielni,
  - oświadczenie Prezesa Zarządu p. Aleksandra Biegacza o rezygnacji z pełnienia funkcji w Zarządzie Spółdzielni.
- dyskusja i wnioski,
- sprawy organizacyjne.

Rada Nadzorcza Spółdzielni na posiedzeniu plenarnym w dniu 17.04.2019 r. podjęła 5 uchwał nr:

- 12/8/2019 - dot. przyjęcia sprawozdania niezależnego biegłego rewidenta z badania finansowego Powszechnej Spółdzielni Mieszkaniowej w Chrzanowie za rok 2018.
- 13/8/2019 - dot. zatwierdzenia sprawozdania z działalności Rady Nadzorczej Spółdzielni Mieszkaniowej za okres sprawozdawczy od maja 2018 r. do kwietnia 2019r.
- 14/8/2019, 15/8/2019, 16/8/2019 - dot. przyznania premii za I kwartał 2019 r. dla członków Zarządu Spółdzielni.

W dniu 16 maja 2019 roku odbyło się posiedzenie Plenum Rady Nadzorczej Powszechnej Spółdzielni Mieszkaniowej w Chrzanowie, którego przedmiotem były następujące tematy:

- informacje o wykorzystaniu lokali użytkowych i występujących zaległościach w opłatach wg stanu na 30.04.2019r. oraz ocena najmu i podnajmu lokali użytkowych na podstawie zawartych umów z najemcami i stosowanych stawek czynszu najmu,
- zatwierdzenie planu „akcji letniej” dla dzieci w 2019r.,
- wnioski Komisji problemowych Rady Nadzorczej,

- informacja o pracy Zarządu Spółdzielni,
- sprawy bieżące i wniesione, w tym:
  - wybór zastępcy Prezesa ds. Techniczno-Eksploatacyjnych,
  - sprostowanie błędów pisarskiego w regulaminie.
- dyskusja i wnioski,
- sprawy organizacyjne:
  - wybór przedstawiciela Rady Nadzorczej do czynności przekazania agendy przez z-cę Prezesa ds. Techniczno-Eksploatacyjnych (§ 16 ust.1 Regulaminu Zarządu).

Rada Nadzorcza Spółdzielni na posiedzeniu plenarnym w dniu 16.05.2019 r. podjęła 2 uchwały nr:

- 17/10/2019 - dot. zatwierdzenia do realizacji planu „akcji letniej” dla dzieci, programu i planu pracy wychowawczej na placówkach wypożyczynki organizowanych w klubach Powszechnej Spółdzielni Mieszkaniowej w Chrzanowie w 2019r.
- 18/10/2019 - dot. powołania członka Zarządu Spółdzielni-Zastępcy Prezesa do spraw Techniczno-Eksploatacyjnych

S.K.

## PROTOKÓŁ

### Z POSIEDZENIA KOLEGIUM PRZEWODNICZĄCYCH I SEKRETARZY POSZCZEGÓLNYCH CZĘŚCI WALNEGO ZGROMADZENIA POWSZECHNEJ SPÓŁDZIELNI MIESZKANIOWEJ W CHRZANOWIE PRZEPROWADZONEGO W DNIACH 20, 21, 22, 23, 24 MAJA 2019 R.

Kolegium stwierdza, że jego posiedzenie zostało zwołane prawidłowo zgodnie z § 36<sup>2</sup> ust. 1 statutu Spółdzielni.

Posiedzenie przeprowadzono w siedzibie Spółdzielni w Chrzanowie przy ul. Kardynała Wyszyńskiego 17 w dniu 29.05.2019 roku. Posiedzenie rozpoczęło o godzinie 17.00, zakończono o godzinie 18.00.

W posiedzeniu udział wzięli:

1. Kieres Zofia - Przewodniczący I części Walnego Zgromadzenia,
2. Kotelnicka Danuta - Sekretarz I części Walnego Zgromadzenia,
3. Borowy Eugeniusz - Sekretarz II części Walnego Zgromadzenia,
4. Stolarz Bogusław - Przewodniczący III części Walnego Zgromadzenia,
5. Godyń Krystyna - Sekretarz III części Walnego Zgromadzenia,
6. Martyka Krystyna - Przewodnicząca IV części Walnego Zgromadzenia,
7. Replińska Teresa - Sekretarz IV części Walnego Zgromadzenia,
8. Drabik Stefan - Przewodniczący V części Walnego Zgromadzenia,

Kolegium stwierdza, na podstawie protokołów Komisji Skrutacyjno-Mandatowych, że w poszczególnych częściach Walnego Zgromadzenia wzięło udział:

- Część I - 56 członków na 1 514 uprawnionych, co stanowiło 3,69 % uprawnionych,
- Część II - 23 członków na 2 253 uprawnionych, co stanowiło 1,02 % uprawnionych,
- Część III - 30 członków na 2 738 uprawnionych, co stanowiło 1,09 % uprawnionych,
- Część IV - 10 członków na 42 uprawnionych, co stanowiło 1,3 %

uprawnionych,

- Część V - 19 członków na 1549 uprawnionych, co stanowiło 1,22 % uprawnionych,

**Ogółem: 138 członków na 8 796 uprawnionych, co stanowiło 1,57 % uprawnionych.**

Na podstawie protokołów poszczególnych części Walnego Zgromadzenia Kolegium stwierdza, że podjęte zostały niżej wymienione uchwały w sprawie:

1. zatwierdzenia sprawozdania z działalności Powszechnej Spółdzielni Mieszkaniowej w Chrzanowie za 2018 rok, która otrzymała głosów za - 115, głosów przeciw - 1, wstrzymujących się od głosu - 6, przy 122 oddanych głosach, której nadano nr 1,
2. zatwierdzenia sprawozdania finansowego Powszechnej Spółdzielni Mieszkaniowej w Chrzanowie za 2018 rok, która otrzymała głosów za - 112, głosów przeciw - 5, wstrzymujących się od głosu - 7, przy 124 oddanych głosach, której nadano nr 2,
3. zatwierdzenia sprawozdania z działalności Rady Nadzorczej Powszechnej Spółdzielni Mieszkaniowej w Chrzanowie, która otrzymała głosów za - 103, głosów przeciw - 8, wstrzymujących się od głosu - 11, przy 122 oddanych głosach, której nadano nr 3,
4. podziału nadwyżki bilansowej za 2018 rok, która otrzymała głosów za - 108, głosów przeciw - 0, wstrzymujących się od głosu - 6, przy 114 głosach, której nadano nr 4,

... dalszy ciąg na stronie 3

## LOKALE DO WYNAJĘCIA

Powszechna Spółdzielnia Mieszkaniowa w Chrzanowie informuje, że posiada do wynajęcia lokale użytkowe na prowadzenie działalności gospodarczej:

1. Chrzanów, ul. Mieszka I 9c - lokal o pow. 18,00 m<sup>2</sup>,
2. Libiąż, ul. Ratowników Górniczych 1 - lokal o pow. 52,66 m<sup>2</sup>,
3. Chrzanów, ul. Kadłubek 30 - lokal o pow. 71,80 m<sup>2</sup> (wolny od 01.07.2019 r.)
4. Chrzanów, ul. Pęcowskiego 3 - lokal o pow. 15,10 m<sup>2</sup> (wolny od 01.08.2019 r.)
5. Libiąż, ul. 11 Listopada 14 - lokal o pow. 15,90 m<sup>2</sup> (wolny od 01.08.2019 r.)

Chętnych do wynajęcia prosimy o składanie pisemnych ofert w biurze Spółdzielni ul. Kardynała Wyszyńskiego 17 w Chrzanowie pokój 120. Informacji o warunkach najmu udzielamy telefonicznie pod numerem telefonu (32) 623 66 12 wew. 34, 35 Zarząd PSM w Chrzanowie

**Wydawca :**  
Powszechna Spółdzielnia Mieszkaniowa w Chrzanowie  
ul. Kard. Wyszyńskiego 17,  
tel.: (32) 623 66 12  
fax: (32) 623 47 54  
www.psm-ch.pl  
e-mail: psm@psm-ch.pl



**Realizacja wydawnicza:**  
druk na zlecenie wydawcy:  
JUSTPRINT SP. Z O.O  
40-155 Katowice  
ul. Konduktorska 39c  
www.justprint.pl



5. przyjęcia wniosków z lustracji pełnej działalności Spółdzielni za okres od 1.01.2016 r. do 31.12.2018 r., która otrzymała głosów za -101, głosów przeciw - 1, wstrzymujących się od głosu - 15, przy 117 oddanych głosach, której nadano nr 5,
6. udzielenia absolutorium Aleksandrowi Biegaczowi - Prezesowi Zarządu, która otrzymała głosów za - 106, głosów przeciw - 5, wstrzymujących się od głosu - 12, przy 123 oddanych głosach, której nadano nr 6,
7. udzielenia absolutorium Aleksandrowi Pyzio - Zastępcy Prezesa Zarządu, która otrzymała głosów za - 102, głosów przeciw - 4, wstrzymujących się od głosu - 18, przy 124 oddanych głosach, której nadano nr 7,
8. udzielenia absolutorium Jadwidze Gryziec - Członkowi Zarządu, która otrzymała głosów za - 106, głosów przeciw - 2, wstrzymujących się od głosu - 15, przy 123 oddanych głosach, której nadano nr 8,
9. wprowadzenia zmian w Regulaminie Rady Nadzorczej, która otrzymała głosów za - 122, głosów przeciw - 1, wstrzymujących się od głosu - 1, przy 124 oddanych głosach, której nadano nr 9,
10. zbycia prawa użytkowania wieczystego części działki zabudowanej budynkiem oznaczonym numerem 11a przy ul. Niepodległości w Chrzanowie, która otrzymała głosów za - 99, głosów przeciw - 10, wstrzymujących się od głosu - 12, przy 121 oddanych głosach, której nadano nr 10.

Kolegium stwierdza, że wszystkie projekty uchwał poddane były pod głosowanie na wszystkich częściach Walnego Zgromadzenia oraz, że treść uchwał poddanych pod głosowanie na poszczególnych częściach Walnego

Zgromadzenia była taka sama i zgodna z treścią projektów uchwał wyłożonych do wglądu w materiałach na Walne Zgromadzenie.

Na podstawie przeprowadzonego głosowania i protokołów Komisji Skrutacyjno-Mandatowych poszczególnych części Walnego Zgromadzenia Kolegium stwierdza, że w wyborach uzupełniających do Rady Nadzorczej udział wzięło 126 członków, oddając 125 głosów ważnych, głosów nieważnych 1, z tego:

- w I części 47 członków, oddając 47 głosów ważnych, głosów nieważnych 0,
- w II części 22 członków, oddając 22 głosy ważne, głosów nieważnych 0,
- w III części 30 członków, oddając 30 głosów ważnych, głosów nieważnych 0,
- w IV części 10 członków, oddając 10 głosów ważnych, głosów nieważnych 0,
- w V części 17 członków, oddając 16 głosów ważnych, głosów nieważnych 1.

Kandydat na członka Rady Nadzorczej otrzymał następującą ilość głosów podczas zebrań poszczególnych części Walnego Zgromadzenia:

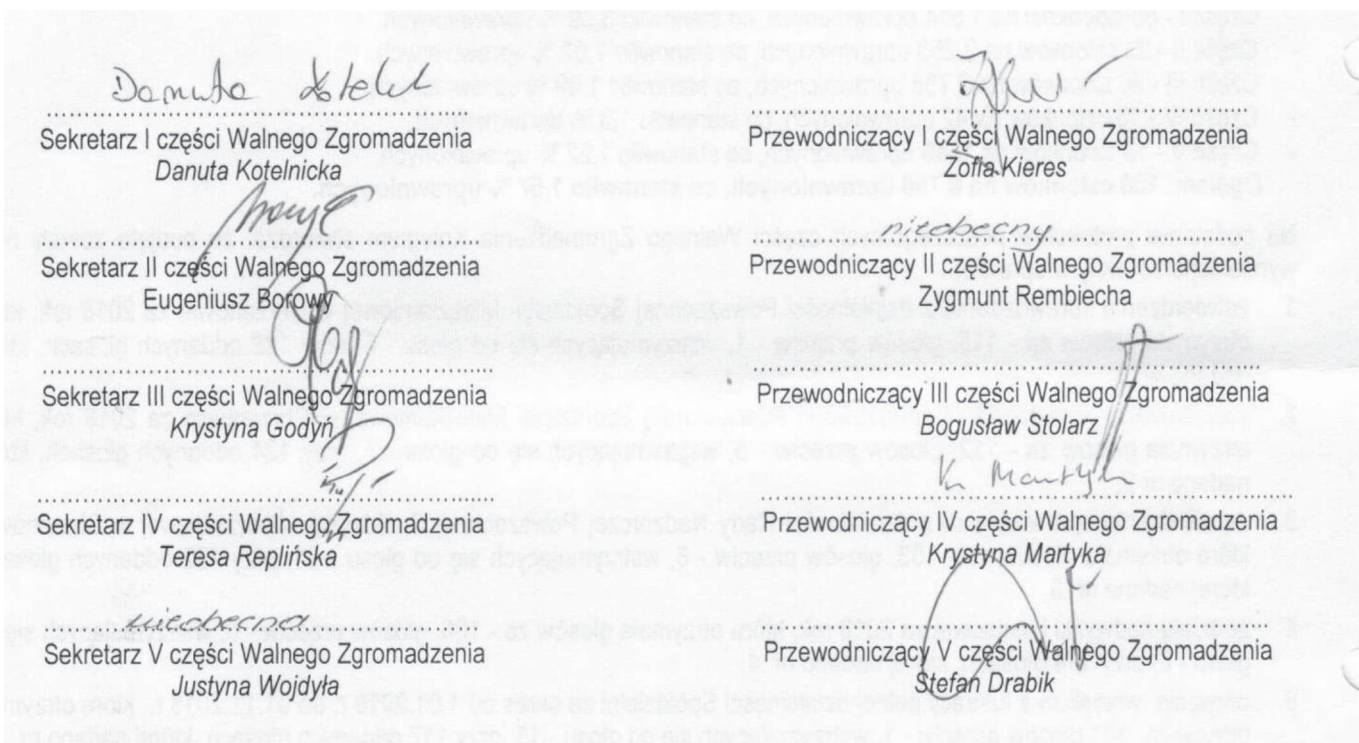
Kolegium stwierdza, że do Rady Nadzorczej została wybrana:

1. Neugebauer Teresa - otrzymując 100 głosów.

Członkowie Kolegium nie składają żadnych uwag do treści uchwał i protokołu.

Na tym protokół zakończono i podpisano:

Lp	Nazwisko i imię, adres	Ilość uzyskanych głosów					Razem
		I część	II część	III część	IV część	V część	
1	Neugebauer Teresa Chrzanów, ul. ██████████	24	20	30	10	16	<b>100</b>



# NOWY REGULAMIN PSZOK

12 kwietnia 2019 roku Zarząd Związku Międzygminnego „Gospodarka Komunalna” uchwalił Regulamin Punktów Selektywnego Zbierania Odpadów Komunalnych (PSZOK) na terenie Związku Międzygminnego „Gospodarka Komunalna”. Regulaminu dostępny jest w poszczególnych punktach selektywnej zbiórki odpadów oraz na stronie

internetowej Związku. Został on umieszczony również na stronie internetowej Spółdzielni.

Na stronach 4 i 5 zamieszczamy ulotki o PSZOK uzyskane ze strony internetowej Związku.

Zarząd PSM w Chrzanowie

## CZYM JEST PSZOK?

Punkt Selektywnej Zbiórki Odpadów Komunalnych to miejsce, w którym mieszkańcy gmin należących do Związku Międzygminnego „Gospodarka Komunalna”, czyli gmin: Chrzanów, Libiąż i Trzebinia mogą w ramach opłaty za gospodarowanie odpadami zostawić wytwarzane przez siebie, selektywnie zebrane odpady. Dotyczy to zarówno mieszkańców domów jednorodzinnych, jak i bloków.



Chcąc oddać odpady do PSZOK należy zabrać ze sobą dokument tożsamości potwierdzający adres zamieszkania.



### KONTAKT

Związek Międzygminny  
„Gospodarka Komunalna”

ul. Piłsudskiego 4, 32-500 Chrzanów

tel. 32 623 29 08, 32 624 05 04

e-mail: sekretariat@zmgk.chrzanow.pl

godziny otwarcia:

poniedziałek 7.00 – 16.00

wtorek – piątek 7.00 – 15.00



ZWIĄZEK MIĘDYGMINNY  
**Gospodarka  
Komunalna**



[WWW.ZMGK.CHRZANOW.PL](http://WWW.ZMGK.CHRZANOW.PL)



@ZMGKCHRZANOW

## GDZIE JEST PSZOK?

### PUNKTY SELEKTYWNEJ ZBIÓRKI ODPADÓW KOMUNALNYCH



#### BALIN

ul. Głogowa 75

tel. 32 627 90 70 w. 24

godziny otwarcia:

poniedziałek – piątek 8.00 – 18.00

sobota 8.00 – 14.00



#### TRZEBINIA

ul. Piłsudskiego

(dawnie składowisko odpadów)

godziny otwarcia:

sobota 7.00 – 15.00



#### LIBIĄŻ

ul. Gromiecka

(teren oczyszczalni ścieków)

godziny otwarcia:

sobota 7.00 – 15.00



Punkt Selektywnej Zbiórki  
Odpadów Komunalnych

# #ToDoPSZOK

segreguj  
i daj odpadom  
drugie życie



## CERAMIKA I PORCELANA



NP. TALERZE, WAZONY, KUBKI

## DETERGENTY I CHEMIKALIA



NP. ŚRODKI OCHRONY ROŚLIN I OWADOBÓJCZE, SMARY

## FARBY I ROZPUSZCZALNIKI



NP. PUSTE PUSZKI PO FARBIE I BUTELKI PO ROZPUSZCZALNIKACH

## ODPADY WIELKOGABARYTOWE



NP. MEBLE DOMOWE I OGRODOWE, WÓZKI DZIECIĘCE

## GRUZ, OPADY BUDOWLANE I ROZBIÓRKOWE



NP. CEGŁY, DRZWI, SZYBY OKIENNE, ARMATURA

MAKS. 1 TONA/ROK LUB 1 M<sup>3</sup>/ROK  
OD GOSPODARSTWA DOMOWEGO

# #ToDoPSZOK



Mieszkańcy gmin należących do Związku Międzygminnego „Gospodarka Komunalna” mogą oddawać odpady do każdego **PSZOK z terenu Związku**.

Punkty Selektywnej Zbiórki Odpadów Komunalnych **nie przyjmują odpadów zmieszanych**.

Odpady oddawane do PSZOK **muszą być posegregowane**.

## BATERIE I AKUMULATORY



NP. Z TELEFONÓW, LAPTOPÓW, AKUMULATORY SAMOCHODOWE

## ZUŻYTY SPRZĘT ELEKTRYCZNY I ELEKTRONICZNY



NP. WIERTARKI, PRALKI, KABLE

## OPONY



Z ROWERÓW, MOTOCYKLI I SAMOCHODÓW (DO 3,5T)

MAKS. 8 SZTUK/ROK  
OD GOSPODARSTWA DOMOWEGO

## ODZIEŻ I TEKSTYLIA



NP. BUTY, UBRANIA, DYWANY

## ODPADY PROBLEMOWE



NP. KASETY VHS, ODPADY ZAWIERAJĄCE RTEĆ, ŻARÓWKI, NARZĘDZIA OGRODNICZE

## PRZETERMINOWANE LEKI



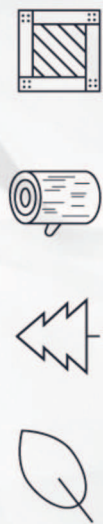
NP. BLISTRY, TABLETKI I OPAKOWANIA

## METALE



NP. GARNKI, GRILLE METALOWE, SZTUFCZE

## DREWNO I ODPADY ZIELONE



NP. LIŚCIE, SKOSZONA TRAWA  
ODDAJEMY OD KWIETNIA DO LISTOPADA, DO 20 WORKÓW/MIES.  
DREWNO I OPAKOWANIA Z DREWNA  
ODDAJEMY PRZEZ CAŁY ROK  
ŻYWE CHOINKI  
ODDAJEMY W STYCZNIU I LUTYM

# INFORMACJA DOTYCZĄCA PRZEBIEGU WALNEGO ZGROMADZENIA 2019 R.

W dniach 20, 21, 22, 23, 24 maja 2019 roku obradowało Walne Zgromadzenie Powzechnej Spółdzielni Mieszkaniowej w Chrzanowie.

W statutowym terminie wszyscy członkowie Spółdzielni zostali indywidualnie powiadomieni o czasie, miejscu i porządku obrad Walnego Zgromadzenia. Zawiadomienia o Walnym Zgromadzeniu doręczono członkom do pocztowych skrzynek oddawczych lub wysłano listami dla tych, których adresy korespondencyjne są inne niż adres mieszkania. Ponadto zawiadomienia o Walnym Zgromadzeniu zamieszczono na tablicach ogłoszeń we wszystkich klatkach schodowych budynków zarządzanych przez Spółdzielnię, w siedzibie Spółdzielni, w administracjach osiedli oraz na stronie internetowej Spółdzielni.

W zawiadomieniu podano również informację o możliwości zapoznania się ze sprawozdaniami i projektami uchwał będącymi przedmiotem obrad Walnego Zgromadzenia. Ponadto poinformowano o możliwości zgłaszania kandydatów na członka Rady Nadzorczej w wyborach uzupełniających III części Walnego Zgromadzenia terminie do 2 maja bieżącego roku.

Sprawozdania i projekty uchwał wyłożone były do wglądu w biurze Spółdzielni przy ul. Kard. Wyszyńskiego 17 w Chrzanowie, pokój nr 138 oraz w administracjach osiedli (sprawozdania i projekty uchwał dostarczone za pośrednictwem marcowo-kwietniowego Biuletynu do każdego mieszkania, jak również zostały one opublikowane na stronie internetowej Spółdzielni).

Obrady poszczególnych części Walnego Zgromadzenia otwierał Prezes Zarządu, witając przybyłych członków Spółdzielni, członków Rady Nadzorczej i pracowników. Na I, II, III i IV części Walnego Zgromadzenia odczytał listę pełnomocnictw. Poinformował, że wyniki głosowania w sprawie przyjęcia uchwał objętych porządkiem obrad oraz wyniki głosowania w wyborach uzupełniających na członka Rady Nadzorczej znane będą po podsumowaniu głosów ze wszystkich pięciu części Walnego Zgromadzenia przez Kolegium w składzie: przewodniczący i sekretarze poszczególnych części Walnego Zgromadzenia, które odbędzie się w terminie do 7 dni od zakończenia ostatniej części Walnego Zgromadzenia i że obrady każdej części są utrwalane za pomocą urządzeń rejestrujących dźwięk.

**Na poszczególnych częściach wybrano Prezydium w składzie:**

## Część I

- Przewodniczący - Kieres Zofia
- Sekretarz - Kotelnicka Danuta
- Asesor - Jura Jerzy
- Asesor - Mizia Janusz

## Część II

- Przewodniczący - Rembiecha Zygmunt
- Sekretarz - Borowy Eugeniusz
- Asesor - Znalezniak Ewa
- Asesor - Wawrzonek Leszek

## Część III

- Przewodniczący - Stolarz Bogusław
- Sekretarz - Godyń Krystyna
- Asesor - Kasprzyk Sylwia

- Asesor - Krzyżanowski Aleksander

## Część IV

- Przewodniczący - Martyka Krystyna
- Sekretarz - Replińska Teresa
- Asesor - Jarczyk Teresa
- Asesor - Muciek Andrzej

## Część V

- Przewodniczący - Drabik Stefan
- Sekretarz - Wojdyła Justyna
- Asesor - Pomykała Marek
- Asesor - Doleżałek Ryszard

W kolejnym punkcie obrad wybrano Komisję Skrutacyjno-Mandatową i Wniosków. Zadaniem Komisji Skrutacyjno-Mandatowej było sprawdzenie kompletności list obecności i stwierdzenie prawidłowości zwołania Walnego Zgromadzenia, dokonywanie obliczeń wyników głosowania oraz wykonywanie innych czynności związanych z obsługą tajnego lub jawnego głosowania.

**Na podstawie protokołów Komisji ustalono, że frekwencja na poszczególnych częściach Walnego Zgromadzenia wynosiła:**

Walne Zgromadzenie	Liczba członków uprawnionych do udziału	Obecni członkowie	Frekwencja [%]	Pozostali obecni
Część I	1 514	56 w tym 7 pełnomocników	3,69	
Część II	2 253	23 w tym 1 pełnomocnik	1,02	
Część III	2 738	30 w tym 1 pełnomocnik	1,09	
Część IV	742	10 w tym 1 pełnomocnik	1,3	
Część V	1 549	19 w tym 0 pełnomocników	1,22	
<b>Ogółem</b>	<b>8 796</b>	<b>138</b> w tym 10 pełnomocników	<b>1,57</b>	

Walne Zgromadzenie przyjęło sprawozdanie Zarządu Spółdzielni z wykonania uchwał z Walnego Zgromadzenia odbytego w dniach 21, 22, 23, 24, 25.05.2018 r.

Na wszystkich częściach Walnego Zgromadzenia przyjęcie sprawozdania z działalności Spół-

Lp.	Nazwisko i imię	Część I	Część II	Część III	Część IV	Część V	Razem
1.	Neugebauer Teresa	24	20	30	10	16	100

dzielni za 2018 r. z uwzględnieniem sprawozdania finansowego za ten okres i zamierzeń na okres najbliższy oraz sprawozdania z działalności Rady Nadzorczej za okres od maja 2018 r. do kwietnia 2019 r. było głosowane bez czytania. Następnie zgromadzeni zostali zapoznani z listem polustracyjnym z lustracji pełnej działalności Spółdzielni przeprowadzonej przez Związek Rewizyjny Spółdzielni Mieszkaniowych RP w Warszawie obejmującej okres od 1.01.2016 r. do 31.12.2018 r., po czym odbyło się głosowanie w sprawie przyjęcia do realizacji wniosków z lustracji.

W sprawie absolutorium dla członków Zarządu odbyły się głosowania jawne na wszystkich częściach Walnego Zgromadzenia.

W dalszej części zebrania podjęte zostały uchwały

w sprawie wprowadzenia zmian w Regulaminie Rady Nadzorczej oraz zbycia prawa użytkowania wieczystego części działki zabudowanej budynkiem oznaczonym numerem 11A przy ul. Niepodległości w Chrzanowie.

W trakcie przedstawiania zagadnień objętych porządkiem obrad w dyskusji głos zabrali: Bednarek Justyna, Ciupek Jan, Doleżałek Ryszard, Franus Witold, Godyń Krystyna, Godyń Maria, Głabała Elżbieta, Gucik Stanisław, Jarczyk Teresa, Kurman Tadeusz, Latko Krzysztof, Mider Ewa, Muciek Andrzej, Piróg Stanisław, Piskorz Anna, Pomykała Marek, Replińska Teresa, Rembiecha Zygmunt, Rokosz Bogdan, Rozmus Barbara, Ryńca Mariusz, Smolik Olga, Szytk Danuta, Szyjka Franciszek, Tomaszewski Bogdan, Trybuś Halina, Tylek Bogdan, Wojdyła Justyna, Wrona Teresa.

Wnioski kwalifikujące się do realizacji odnotowały w swoich protokołach Komisje Wniosków podczas wszystkich części Walnego Zgromadzenia. Będą one wykorzystane przez właściwe organy Spółdzielni w bieżącej pracy.

W sprawie wyboru uzupełniającego do Rady Nadzorczej przeprowadzono głosowanie tajne, w wyniku którego zgłoszony jeden kandydat na członka Rady Nadzorczej zamieszkały na terenie obejmującym III część Walnego Zgromadzenia otrzymał następującą liczbę głosów:

Wobec powyższego w skład Rady Nadzorczej weszła Teresa Neugebauer otrzymując 100 głosów.

W dniu 29.05.2019 r. odbyło się posiedzenie Kolegium, w składzie przewodniczący i sekretarze poszczególnych części Walnego Zgromadzenia, które na podstawie protokołów poszczególnych części Walnego Zgromadzenia stwierdziło przyjęcie uchwał. Protokół z posiedzenia Kolegium zamieszczamy jako odrębny materiał. Informujemy, że protokoły z obrad Walnego Zgromadzenia oraz uchwały Walnego Zgromadzenia dostępne są dla członków Spółdzielni w siedzibie Spółdzielni, ponadto zostały umieszczone w e-BOK.

Chrzanów, 3.06.2019 r.

Zarząd PSM w Chrzanowie

# WAŻNE

W związku ze zbliżającym się zakończeniem okresu rozliczeniowego kosztów dostawy wody zimnej i kosztów podgrzania wody użytkowej, Powzechna Spółdzielnia Mieszkaniowa w Chrzanowie informuje, że na dzień

30 czerwca br. w mieszkaniach w których wymieniono wodomierze na wodomierze z radiowym systemem odczytu, zostaną dokonane zdalnie odczyty stanów wodomierzy **(bez udziału użytkowników lokali i bez potwierdzenia ich**

**przez użytkowników lokali).** Jezeli odczyt wskazań wodomierzy drogą radiowa nie powiedzie się, Spółdzielnia wyznaczy termin i dokona odczytu uzupełniającego po ... dalszy ciąg na stronie 7

### udostępnieniu lokali przez użytkowników.

W takim przypadku użytkownik lokalu ma możliwość uzgodnienia indywidualnego terminu odczytu. Odczyty uzupełniające wskazań wodomierzy, winny być zakończone przed upływem 14 dni od terminu odczytu radiowego.

W przypadku budynków, w których wodomierze były wymieniane w 2014 roku, konieczne będzie udostępnienie lokali mieszkalnych celem dokonania odczytu wodomierzy bezpośrednio w mieszkaniu. Na tablicach ogłoszeń w klatkach schodowych zostaną umieszczone ogłoszenia informujące o terminie odczytów wodomierzy. Dotyczy to następujących budynków: Niepodległości 6, 7, 8, 11, 13; Trzebińska 1, 5, 13, 17, 21, 31; Zielona 20b; Mieszka I 11, 13; Wodzińska 10; Sienkiewicza 8, 9, 13, 15; Sądowa 2; Szafera 6, 10; Pęcowski 5; Orkana 21A, 21C; Witosa 1a; Kol. Rospontowa 17 w Chrzanowie; Wojska Polskiego 5, 7; 9 Maja 3 w Libiążu oraz os. Widokowe 4, 8, 9, 12 w Trzebini.

Na ich podstawie Spółdzielnia dokona rozlicze-

nia kosztów zużycia wody i odprowadzonych ścieków za okres od 1 stycznia do 30 czerwca 2019 r. Prosimy użytkowników mieszkań o kontrolne (wizualne) odczytanie w dniu 30 czerwca br. stanów wodomierzy i zachowanie ich dla sprawdzenia poprawności rozliczenia zużycia wody za I półrocze br. Rozliczenie za wymieniony okres zostanie doręczone w późniejszym terminie.

Przypominamy, że wszelkie nieprawidłowości w funkcjonowaniu wodomierzy należy zgłaszać na bieżąco do administracji osiedla, celem ich sprawdzenia i ewentualnej wymiany.

Informujemy ponadto, iż w III kwartale bieżącego roku nastąpi wymiana wodomierzy w mieszkaniach następujących budynków: Broniewskiego 12A, Zielona 20b, Mieszka I 13, Wodzińska 10, Sienkiewicza 8, Sienkiewicza 9, Sienkiewicza 13, Sienkiewicza 15, Sądowa 2, Kadłubek 30a, Orkana 21A, Orkana 21C, Kol. Rospontowa 17, Witosa 1a, Szafera 6, Szafera 10, Pęcowskiego 5, Krawczyńskiego 1, Pogorska 10, Trzebińska 1, Trzebińska 5, Trzebińska 13, Trze-

bińska 17, Trzebińska 21, Trzebińska 31, Niepodległości 6, Niepodległości 8, Niepodległości 7, Niepodległości 11, Niepodległości 13 w Chrzanowie; 11 Listopada 4, 11 Listopada 12, 11 Listopada 14, 11 Listopada 16, 11 Listopada 18, Wojska Polskiego 5, Wojska Polskiego 7, 1 Stycznia 12, 9 Maja 3 w Libiążu oraz Osiedle Widokowe 4, Osiedle Widokowe 8, Osiedle Widokowe 9, Osiedle Widokowe 12 w Trzebini.

Prosimy o sprawdzenie poprawności działania zaworów odcinających instalacje wodne w mieszkaniach. W przypadku ich niesprawności prosimy o zgłoszenie tego faktu w administracjach osiedli w celu wymiany zaworów przed wymianą wodomierzy.

W ramach wymiany montowane będą wodomierze JS 1,6 Smart+ produkcji firmy Apator Powogaz S.A. z siedzibą w Poznaniu ul. Klemensa Janickiego 23/25.

Podczas wymiany wodomierzy prosimy o sprawdzenie wskazań wodomierzy demontowanych i montowanych oraz potwierdzenie ich stanów na protokole wymiany.

Zarząd PSM w Chrzanowie

## OD 1 MAJA WYŻSZY DODATEK ENERGETYCZNY

Dodatek energetyczny jest ryczałtowym świadczeniem, które od 1 stycznia 2014 r. przysługuje odbiorcy wrażliwemu energii elektrycznej. Świadczenie to jest formą pomocy mającą na celu częściową rekompensatę kosztów ponoszonych z tytułu opłat za energię elektryczną.

Odbiorca wrażliwy energii elektrycznej to osoba, która:

- ma przyznany dodatek mieszkaniowy w rozumieniu art. 2 ust. 1 ustawy z dnia 21 czerwca 2001 r. o dodatkach mieszkaniowych (Dz.U. z

2017 r., poz. 180, z późn. zm.),

- jest stroną umowy kompleksowej lub umowy sprzedaży energii elektrycznej zawartej z przedsiębiorstwem energetycznym,
- zamieszkuje w miejscu dostarczania energii elektrycznej.

Wysokość dodatku energetycznego obowiązująca od 1 maja 2019 r. do 30 kwietnia 2020 r. wynosi:

- dla gospodarstwa prowadzonego przez osobę samotną - 11,37 zł/miesiąc;
- dla gospodarstwa składającego się z 2 do 4

osób - 15,80 zł/miesiąc;

- dla gospodarstwa składającego się z co najmniej 5 osób - 18,96 zł/miesiąc.

Dodatek energetyczny przyznawany jest w drodze decyzji administracyjnej, na wniosek osoby uprawnionej. Druki Wniosków o przyznanie dodatku energetycznego dostępne są w Ośrodkach Pomocy Społecznej. Dodatkowe informacje na temat dodatku energetycznego zainteresowani mogą uzyskać w siedzibach Ośrodków Pomocy Społecznej.

Zarząd PSM w Chrzanowie

## DODATKI MIESZKANIOWE

Po raz kolejny prosimy mieszkańców naszej Spółdzielni o szczegółową analizę swoich dochodów pod kątem możliwości skorzystania z dodatku mieszkaniowego, aby nie wpaść w spiralę zadłużeń.

Zgodnie z przepisami ustawy z dnia 21 czerwca 2001 r. o dodatkach mieszkaniowych (tekst jednolity: Dz.U. z 30 stycznia 2017 r., poz. 180, z późniejszymi zmianami) uprawnienia do dodatków mieszkaniowych przysługują osobom spełniającym równocześnie trzy następujące kryteria:

1. Posiadają tytuł prawny do zajmowanego mieszkania lub oczekują na przysługujący im lokal zamienny lub socjalny.

Oznacza to, że o dodatek mieszkaniowy mogą starać się następujące osoby:

- najemcy i podnajemcy lokali mieszkalnych,
- osoby mieszkające w lokalach mieszkalnych, do których przysługuje im spółdzielcze prawo do lokalu mieszkalnego
- osoby mieszkające w lokalach mieszkalnych znajdujących się w budynkach stanowiących ich własność i właściciele samodzielnych lokali mieszkalnych,
- inne osoby mające tytuł prawny do zajmowanego lokalu mieszkalnego i ponoszące wydatki związane z jego zajmowaniem,
- osoby zajmujące lokal mieszkalny bez tytułu prawnego, oczekujące na przysługujący im lokale zamienny albo socjalny.

2. Średni miesięczny dochód na jednego członka gospodarstwa domowego w okresie trzech miesięcy poprzedzających datę złożenia wniosku o przyznanie dodatku mieszkaniowego, nie przekracza:

- w gospodarstwie 1-osobowym:

- 150% kwoty najniż. emerytury (tj. **1 650,00zł**), wnioskodawca musi przeznaczyć na wydatki związane z utrzymaniem mieszkania **15% swoich miesięcznych dochodów**,

- 175% kwoty najniższej emerytury (tj. **1 925,00 zł**), jednak wnioskodawca przeznacza na wydatki związane z utrzymaniem mieszkania **20% swoich miesięcznych dochodów**.

• w gospodarstwie wieloosobowym:

- 100% kwoty najniższej emerytury (tj. **1 100,00 zł**), wówczas 2 - 4 osobowe gospodarstwo musi przeznaczyć na wydatki związane z utrzymaniem mieszkania **12% miesięcznych dochodów gospodarstwa domowego**, 5-osobowe i większe - **10% miesięcznych dochodów gospodarstwa domowego**,

- 125% kwoty najniższej emerytury (tj. **1 375,00 zł**), wówczas 2 - 4 osobowe gospodarstwo musi przeznaczyć na wydatki związane z utrzymaniem mieszkania **15% miesięcznych dochodów gospodarstwa domowego**, 5-osobowe i większe - **12% miesięcznych dochodów gospodarstwa domowego**.

**Za dochód** uważa się wszelkie przychody po odliczeniu kosztów ich uzyskania oraz po odliczeniu składek na ubezpieczenie emerytalne i rentowe oraz na ubezpieczenie chorobowe, określonych w przepisach o systemie ubezpieczeń społecznych, chyba że zostały już zaliczone do kosztów uzyskania przychodu. Do dochodu nie wlicza się świadczeń pomocy materialnej dla uczniów, dodatków dla sierot zupełnych, jednorazowych zapomóg z tytułu urodzenia się dziecka, dodatku z tytułu urodzenia dziecka, pomocy w zakresie dożywiania, zasiłków pielęgnacyjnych, zasiłków okresowych z pomocy społecznej, jednorazowych świadczeń pieniężnych

i świadczeń w naturze z pomocy społecznej, dodatku mieszkaniowego, dodatku energetycznego oraz zapomogi pieniężnej, o której mowa w przepisach o zapomogach pieniężnej dla niektórych emerytów, rencistów i osób pobierających świadczenie przedemerytalne albo zasiłek przedemerytalny w 2007 r.

3. Zajmowany lokal mieszkalny nie jest za duży w stosunku do liczby osób tzn. jeżeli powierzchnia użytkowa zajmowanego lokalu nie przekracza powierzchni normatywnej o więcej niż 30% albo 50% pod warunkiem, że udział powierzchni pokoi i kuchni w powierzchni użytkowej tego lokalu nie przekracza 60%.

**Normatywna powierzchnia użytkowa lokalu w przeliczeniu na liczbę członków gospodarstwa domowego nie może przekraczać:**

- 35 m<sup>2</sup> - dla 1 osoby,
- 40 m<sup>2</sup> - dla 2 osób,
- 45 m<sup>2</sup> - dla 3 osób,
- 55 m<sup>2</sup> - dla 4 osób,
- 65 m<sup>2</sup> - dla 5 osób,
- 70 m<sup>2</sup> - dla 6 osób,

a w razie zamieszkiwania w lokalu mieszkalnym większej liczby osób dla każdej kolejnej osoby zwiększa się normatywną powierzchnię tego lokalu o 5 m<sup>2</sup>.

Wśród części osób zainteresowanych pomocą w regulowaniu opłat za używanie mieszkań poprzez dodatek mieszkaniowy pokutuje błędne przekonanie, iż zadłużenie w opłatach dyskwalifikuje ich przy uzyskaniu tej formy pomocy. Nic bardziej błędnego!

**O dodatki mieszkaniowe mogą ubiegać się także osoby posiadające zaległości „czynszowe”.**

E.C.

**Jubileusz - 60-lecia Powszechnej Spółdzielni Mieszkaniowej w Chrzanowie** - tak, jesteśmy już z Wami sześćdziesiąt lat od przekazania, w lutym 1959 roku, pierwszych kluczy do mieszkań!

Tak ważne wydarzenie postanowiliśmy uczcić podczas pikniku jubileuszowego organizowanego 6 lipca 2019 r. od godz. 15<sup>00</sup> - na terenie rekreacyjno - sportowym przy ul. Niepodległości w Chrzanowie - imprezy masowej, co oznacza, że nawet 1 000 osób może w niej wziąć udział w jednym czasie.

Impreza skierowana jest do wszystkich mieszkańców i każdy od malucha do seniora znajdzie w niej dla siebie coś ciekawego. Dla wszystkich będzie coś dla ciała i dla ducha!

**W programie:**

- po oficjalnym rozpoczęciu odbędą się występy przedszkolaków i występ recytatorsko - wokalne dzieci z klubu „Pegaz”, podziwiać będziemy występy recytatorskie i wokalne mieszkańców i występ zespołu folklorystycznego „Libiążanki”,
- pokaz psów tresowanych,
- pokaz sztuk walki aikido,
- koncert Gwiazdy Wieczoru - Ivana Komarenko,
- pokaz laserów.

Na terenie imprezy będzie działała „Wioska słowiańska” - przeznaczona do wszystkich odbiorców, bez względu na wiek, łącząca lekcje historii i ekologii ze wspaniałą zabawą pod kierunkiem animatorów, ubranych w stroje z epoki, przygotowanie i własnoręczne pieczenie podłpłomyków wg dawnej receptury, wyrób masła, konkursy zręcznościowe, ręczne czerpanie papieru, turniej rycerski, mianowanie mężczyzn na Rycerzy i dekorowanie kobiet „Czeczem”.

Piknik to również „Strefa zabaw dla dzieci i konkursów rodzinnych” pod kierunkiem stycznych animatorów zabaw, z kąciem malucha wyposażonym w zabawki edukacyjne, malowanie buziek, tatuaży, zawody w różnych dyscyplinach sportu dla dzieci i dla dorosłych. Imprezę uatrakcyjni profesjonalny pokaz kosmetyczny i liczne konkursy z nagrodami firmy **Oriflame**. Będzie też słodki i „konkretny” poczę-



stunek dla każdego uczestnika tej wspaniałej zabawy. Atrakcją dnia będzie również przejażdżka „ciuchcią”.

Imprezę poprowadzą „Rodzinne zawody wędkarskie” na Groblach w Chrzanowie, przeprowadzone przez wytrawnych wędkarzy - członków Rady Nadzorczej Spółdzielni, od 8<sup>00</sup> do 12<sup>00</sup> w dniu imprezy.

Tymczasem praca w klubach trwa. W ostatnim okresie zorganizowaliśmy:

zajęcia plastyczne pn. „Wiosna, ach to ty!” - wykonane prace: kwitnące bzy z popcornu, malowanego farbą, lilie wodne z prasowanej bibuły, witraże z motylami z ostrużyn kredki. W klubach zrobiło się kolorowo i wiosennie. Hasło - „Kto o pisankach pamięta, ten ma wesołe święta” było tematem przewodnim w okresie przedświątecznym. A zaraz po tym „Czas na Majówkę” - obchodzono święta majowe, organizując spotkania okolicznościowe, podczas których przypomniano historię powstania i znaczenie Konstytucji 3 Maja. Poprzez uczestnictwo w różnorakich konkursach bu-

dowaliśmy u uczestników zajęć postawy patriotyzmu i miłości do ojczyzny. W każdej sekcji odbyły się ciekawe zajęcia, dostosowane do wieku uczestników. Mali klubowicze zrobili biało-czerwone serca w drewnianych ramkach i drzewo z odcisków dziecięcych paluszków. Z pomocą wykreslanki dzieci poznały polskie miasta i rzeki, kolorowali godło Polski techniką kodowania. W klubie „Pegaz” odbył się konkurs plastyczny pn. „Flaga biało-czerwona” oraz warsztaty kulinarne dla członków koła seniora - poczęstunek w kolorach patriotycznych. W klubie „Promień” odbyły się inne konkursy: tematyczny pt. „Symbole narodowe” oraz plastyczny „Kartki z kalendarza”. Mali patrioci z koła muzycznego zapoznani zostali z pieśniami patriotycznymi, a następnie zmierzali się z próbą ułożenia tekstu „Mazurka Dąbrowskiego” z rozsypanki wyrazowej. Z zadaniem poradzi sobie doskonale. W ramach zajęć koła przyrodniczego - dzieci odegrały biało-czerwony turniej zręczności i sprytu, walcząc w kilku drużynach o flagi w narodowych barwach. Odbyła się również pogadanka dla uczczenia Święta Flagi. Przenaczyliśmy czas na własne wypowiedzi uczestników zajęć, co pozwoliło nam zdobyć większą wiedzę o nich. Członkowie koła szachistów rozegrali „Majowy Turniej Szachowy”, a tenisiści - turniej ping-ponga.



Na stadninie koni Paint Ranch w Gromcu odbył się kolejny **Integracyjny Piknik Rodzinny**. Impreza zorganizowana została z okazji Międzynarodowego Dnia Rodziny. Zarówno pogoda jak i humory dopisywały mieszkańcom, zwłaszcza tym młodszym, gdyż mieli okazję pojeździć konno, wyczyścić konia, czy też pogłaskać koź lub czarnego barana. Nie zabrakło również kietbasek i pieczonego na grillu chlebka. Za udział w zabawach każde dziecko dostało słodki upominek, a Julia z Chrzanowa wraz z mamą dla swojej rodziny zdobyły grę planszową. Wyjazd miał na celu dobrą zabawę, budowanie właściwych relacji rodzinnych, obcowanie ze zwierzętami gospodarstwa domowego, a także ukazanie walorów turystycznych najbliższej okolicy.

Z okazji Dnia Matki dzieci wykonały piękne prezenty dla swoich ukochanych mam - bransoletki oraz pielęgnacyjne kule do kąpeli w kształcie muffinek, na Dzień Ojca wykonały kochanym tatusiom stojaki na długopis w kształcie fraka oraz pamiątkowe dyplomy pod nazwą „O moim cudownym tacie”. W klubie „Promień” dzieci mogły wykonać się wyobraźni tworząc prace w konkursie plastycznym pn: „Sniło mi się, że...”.

W kwietniu odbyła się wycieczka **autokarowa w Dolinę Raby** „Powitanie wiosny” - zwiedzanie średniowiecznego miasteczka Dobczyce k/Myslenic wraz z zamkiem królewskim, położonym malowniczo nad Jeziorem Dobczyckim. Wspólne spotkanie wszystkich uczestników nastąpiło w ośrodku „Zaczarowane Wzgórze” koło Dobczyce. To miejsce jest rzeczywiście jak zaczarowane. Właściciel przygotował wiele atrakcji, np. „Pełen wiosennych kolorów” rodzaj warsztatów dla uczestników wycieczki, bufet kawowo-herbaciany, „mate co nieco” chleb wiejski ze smalcem i ogórkiem, „Pomaluj mój świat” grupowe malowanie w plenerze, „Eko moda - ubierz mnie w wiosnę”, „Świat braci mniejszych”, mini zoo, krówkę Czesię do pogłaskania i ciekawostki z życia zwierząt gospodarskich, podziwianie świata z końskiego grzbietu, a także: mistrzowie kalamburów, śpiewać każdy może, konkursy z piosenką, taniec z gwiazdami przy przebojach polskich, inne. Do tego miejsca będziemy wracać...

**Wrocław** - to kolejna wycieczka w sezonie wiosennym. Piękna pogoda sprzyjała kilkugodzinemu spacerowaniu po Zoo i Afrykarium. Zobaczyliśmy pawilony tematyczne różnych części świata i wybranych gatunków zwierząt. Jednak najwięcej emocji wśród mieszkańców wzbudziło Afrykarium mieszczące się na terenie ZOO. Zaprezentowano tam różnorodne ekosystemy związane ze środowiskiem wodnym Czarnego Kontynentu przepiękne, kolorowe ryby, płaszczki, meduzy. Serca wycieczkowiczów podbiły zwinne hipopotamy i cudowne pingwinki.



W maju odbyła się **wycieczka w najpiękniejsze regiony Stowacji**, czyli Liptów i Orawa. Uczestnicy zobaczyli największe Jezioro Liptowskie z panoramą na otaczające góry, Rużomberk - miasto na zboczech Fatry Wielkiej, Tatry Niskie i Gór Choczańskich, a także przepiękną osadę Wilkolincec, znajdującą się na liście UNESCO - unikalny urbanistyczny zespół zabudowań ludowych, położony w Parku Narodowym Wielka Fatra.

Maj w klubach zakończyliśmy imprezą rozrywkową dla dzieci z okazji **Międzynarodowego Dnia Dziecka**. Spotkanie dla około 80-ciu dzieci odbyło się dnia 31 maja br. na terenie klubu „Pegaz”. Mali mieszkańcy wraz z rodzicami obejrzeli autorski spektakl teatralny w wykonaniu Teatru Trip ze Świętochłowic, po czym włączyli się do wspólnej zabawy pod kierunkiem animatorów. W dalszej kolejności uczestnicy imprezy malowali postaci z bajek na folii owiniętej dookoła drzew znajdujących się na tyłach klubu, puszczały duże banki mydlane oraz korzystali z suchego basenu. Mieli okazję pomalować sobie buźkę, czy zrobić tatuaż na ręce.

Odważniejsze dzieci tańczyły z chodzącą maskotką Kung Fu Panda i robiły sobie z nią pamiątkowe zdjęcia. Słodkim poczęstunkiem podczas imprezy była porcja lodów rzemieślniczych w kilku smakach z lodziarni Barbarossa z Libiąża oraz cukierki i soczki.

Obchody Dnia Dziecka zostały zwieńczone „**dziecięcą nocą filmową**”. Tego wieczoru nasi mali klubowicze mogli zostać w „Pegazie” aż do 21<sup>30</sup>. Spotkali się z panem Jarostawem Paczuskim uczestnikiem grupy trekkingowej pod Mount Everest, później zaprezentowali się na czerwonym dywanie, by odebrać dyplomy za role teatralne zagrane w ciągu ostatniego roku. Wyświetlano dzieciom również bajki na kliszach projektorem z lat 70-tych, co okazało się niezwykłą atrakcją.

Zabawą „W 60 pytań - podejdy do przyrody” i imprezą sportową „Bieg 60-lecia” zaczęliśmy wprowadzać młodych mieszkańców w historię Spółdzielni. Podczas podejdy na trasie Pegaz- Chechło dzieci podzielone na 3 grupy musiały odgadywać zagadki związane z działalnością PSM w Chrzanowie. Zorganizowano konkursy nawiązujące do jubileuszu 60-lecia Spółdzielni: „Moja spółdzielnia za 20 lat” oraz „Makieta mojego osiedla”. „Bieg 60-lecia” odbył się na terenach osiedlowych przy ul. 11 Listopada w Libiążu. Impreza przyciągnęła ponad 60 osób - dzieci, młodzież i dorosłych.

## W najbliższym czasie - akcja letnia:

- 1 turnus rozpocznie się nieco później, niż tradycyjnie, tj. od 8 lipca i trwać będzie do 20 lipca br.,
  - 11 turnus od 22 lipca - 3 sierpnia br. Będą to półkolonie dla dzieci w wieku 6-13 lat. Zapisy przyjmowane będą w klubach od dnia 11 czerwca br.,
- Zapraszamy na imprezę jubileuszową Spółdzielni oraz stałe zajęcia klubowe.

L.W.