



W następnym numerze

- informacje o zebraniach w sprawie planu remontów na 2018 rok

W bieżącym numerze

- nowelizacja ustawy o spółdzielniach mieszkaniowych
- przygotowanie do sezonu grzewczego

Dla prawidłowej oceny należy w analizie uwzględnić „ostrość” okresów rozliczeniowych - sezonów grzewczych.

Ilość stopniodni oblicza się wg wzoru:

$$S_d = \sum_{m=1}^{L_g} (t_{wo} - t_{e(m)}) \times L_{d(m)}$$

gdzie:

t_{wo} obliczeniowa temperatura powietrza wewnętrznego [20°C],

$t_{e(m)}$ średnia temperatura m-tego miesiąca sezonu grzewczego,

$L_{d(m)}$ liczba dni ogrzewania w miesiącu m,

L_g liczba miesięcy w sezonie grzewczym.

Porównując zużycie ciepła w poszczególnych okresach rozliczeniowych zauważyć można, iż w ostatnim okresie rozliczeniowym nastąpiło zwiększenie zużycia zarówno w wartościach bezwzględnych jak i wskaźnikowych.

W ostatnim okresie rozliczeniowym zużycie wskaźnikowe ciepła wynosiło około 46 % w stosunku do okresu sprzed wprowadzenia indywidualnego systemu rozliczeń, a ostatni okres grzewczy był o około 7,2 % „zimniejszy” od okresu sprzed wprowadzenia indywidualnego systemu rozliczeń kosztów ogrzewania.

Koszty poniesione przez PSM w Chrzanowie na centralne ogrzewanie w ostatnich okresach rozliczeniowych wyniosły:

Wyszczególnienie	Okres rozliczeniowy		
	2014 - 2015	2015 - 2016	2016 - 2017
Koszty c.o. [brutto]	11 605 366,92	11 417 360,57	12 007 281,25

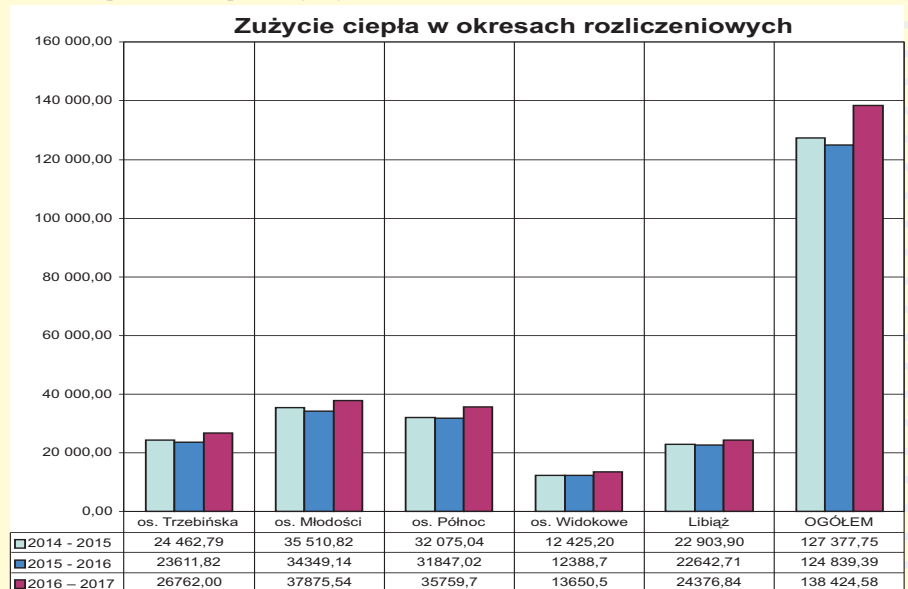
Ostatni okres rozliczeniowy był „zimniejszy” od poprzedniego o około 12,6 %.

Koszty ogrzewania budynków mieszkalnych w ostatnim okresie rozliczeniowym były wyższe od kosztów ogrzewania w poprzednim okresie o prawie 5,2 % (589 920,68 zł).

Na wysokość kosztów ogrzewania miały również wpływ zmiany taryf na ciepło w ciągu 2016 r. i 2017r. Od 1 listopada 2016 roku zmieniła się taryfa na ciepło WĘGLO-

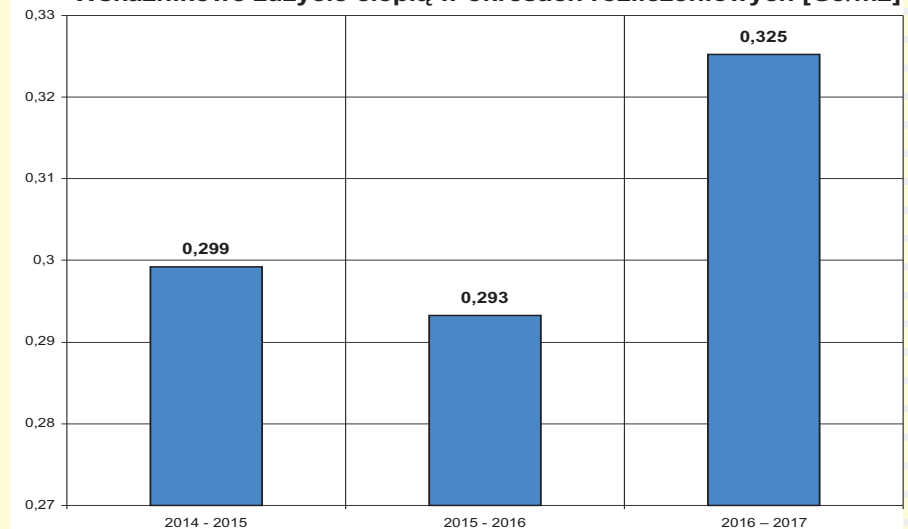
ANALIZA ROZLICZENIA KOSZTÓW CENTRALNEGO OGRZEWANIA W OKRESIE ROZLICZENIOWYM 2016-2017 W POWSZECHNEJ SPÓŁDZIELNI MIESZKANIOWEJ W CHRZANOWIE

Porównanie ilości zużytego ciepła w ostatnich okresach rozliczeniowych na poszczególnych osiedlach przedstawia poniższy wykres.



Okres rozliczeniowy	Ilość Stopniodni	współczynnik ostrości poszczególnych okresów rozliczeniowych do danych wieloletnich
2014 - 2015	3 648,87	99,2
2015 - 2016	3 348,95	91,0
2016 - 2017	3 772,85	102,5
Z danych wieloletnich	3 679,48	

Wskaźnikowe zużycie ciepła w okresach rozliczeniowych [GJ/m2]



KOKS ENERGIA NSE Sp. z o.o. w Brzeszczach dla budynków przy ul. Urzędniczej i Ratowników Górniczych w Libiążu - obniżyły się opłaty stałe o 0,04 %, a opłaty zmienne wzrosły o około 1 %. Od 1 lutego

2017 roku zmieniła się taryfa na ciepło ORLEN POŁUDNIE SPÓŁKA AKCYJNA z siedzibą w Trzebini dla budynków na os. Widokowym w Trzebini - obniżyły się opłaty stałe o około 2,79 % oraz wzrosły opłaty

...dalszy ciąg na stronie 3



Z PRAC RADY NADZORCZEJ

W dniach 27 lipca i 25 sierpnia 2017 roku odbyły się posiedzenia Plenum Rady Nadzorczej Powszechnej Spółdzielni Mieszkaniowej w Chrzanowie, których przedmiotem były następujące tematy:

- rozmowy z osobami zalegającymi z opłatami za używanie lokali mieszkalnych,
- przyjęcie zmiany planu społeczno-gospodarczego na 2017 rok,
- analiza dokonanych przetargów za I półrocze 2017 r.,
- analiza rozliczenia kosztów dostawy zimnej wody i kosztów podgrzania wody za I półrocze 2017 r.,

- analiza rozliczenia kosztów centralnego ogrzewania za okres rozliczeniowy 2016/2017,
- analiza zaległości z tytułu opłat za lokale mieszkalne i użytkowe za I półrocze 2017 r.,
- podsumowanie akcji letniej dla dzieci zorganizowanej w klubach Spółdzielni w terminie od 3-29 lipca 2017 r.
- wnioski Komisji problemowych Rady Nadzorczej,
- informacja o pracy Zarządu Spółdzielni,
- sprawy bieżące i wniesione,
- dyskusja i wnioski,
- sprawy organizacyjne.

Ponadto Rada Nadzorcza podjęła 18 uchwał nr:

- 31/15/2017 w sprawie wprowadzenia zmian do planu społeczno-gospodarczego Spółdzielni na 2017 rok,
- 32/15/2017 w sprawie przyznania nagród z okazji Dnia Spółdzielczości dla członków Zarządu Spółdzielni i Głównego Księgowego,
- 33/15/2017 - 36/15/2017 w sprawie przyznania premii za II kwartał 2017 r. dla członków Zarządu Spółdzielni i Głównego Księgowego,
- 37/15/2017 - 48/15/2017 w sprawie wykreślenia członków Spółdzielni na podstawie § 21 ust. 1 i 2 pkt. 3, 6 Statutu Spółdzielni.

S.K.

PRZYGOTOWANIE DO SEZONU GRZEWczego 2017/2018 I JEGO ROZPOCZĘCIE - COROCZNE PRZYPOMNIENIE

Wakacje skończyły się, gorące ale i pełne niespodzianek lato również. Były bardzo gorące dni ale i chłodniejsze i te z obfitymi deszczami i nawałnicami. Wyrządziły one trochę szkód na osiedlach: połamane drzewa, zalane piwnice, przecieki do lokali mieszkalnych, ale to nic w porównaniu z tym co się działo na terenie Polski północnej. Nastąpił wrzesień na początku jeszcze ciepły, raz słoneczny raz deszczowy ale z zimnymi porankami i wieczorami. Dlatego też już od pierwszych dni września rozpoczęliśmy przygotowania do sezonu grzewczego jednocześnie kończąc jeszcze prace modernizacyjne na instalacji c.o. zgodnie z nowymi projektami technicznymi na 28 budynkach, na których w roku bieżącym zakończyła się termomodernizacja.

Tak jak każdego roku, na dzień 31 sierpnia zakończono wszelkie usługi w mieszkaniach polegające przede wszystkim na wymianie grzejników, aby móc w sposób właściwy przygotować się do kolejnego sezonu grzewczego. Dlatego też jak co roku od 1 września przestaliśmy dawać zgody na jakiegokolwiek prace na instalacji centralnego ogrzewania o czym nie wszyscy pamiętali i dopiero od września zabrali się za remonty na instalacji centralnego ogrzewania. Od 01.09.2017 r. tylko do 20.09.2017 wpłynęło takich podań ok. 10 sztuk.

W porozumieniu z firmą VEOLIA w Chrzanowie oraz po wcześniejszym umieszczeniu na tablicach ogłoszeń stosownej informacji rozpoczęto sukcesywne uzupełnianie wody w instalacjach centralnego ogrzewania a w budynkach w roku bieżącym modernizowanych napełnianie (woda do robót modernizacyjnych była całkiem spuszczona z instalacji c. o.).

Dlatego wszelkie prace (na grzejnikach lub samej instalacji) wykonywane samowolnie przez użytkowników lokali w miesiącu wrześniu bez uzgodnienia ze Spółdzielnią mogły grozić zalaniem lokalu zarówno osoby remontującej jak i sąsiadów poniżej ponieważ woda w instalacji cały czas była pod ciśnieniem. Z tego też powodu jak co roku przypominamy i prosimy aby wszystkie remonty na instalacji centralnego ogrzewania planować i wykonywać wcześniej i nie zostawiać na miesiąc wrzesień, gdyż aura w tym miesiącu bywa zmienna - może być do końca września ciepło a może być tak jak w roku bieżącym od połowy miesiąca już bardzo zimno. Spółdzielnia nie będzie bowiem odpowiadać w takich przypadkach za ewentualne zalania i straty.

Przypominamy również o konieczności odkręcenia wszystkich głowic termostatycznych na zaworach grzejnikowych w lokalach mieszkalnych i ustawienie w pozycji „5” aby w

chwili napełniania i puszczenia ciepła nie doszło do nie potrzebnych przecieków, zapowietrzeń czy nawet zalań. Prosimy również użytkowników lokali mieszkających na ostatnich kondygnacjach, u których znajdują się odpowietrzniki automatyczne o odkręcenie plastikowych kapturków znajdujących się na odpowietrznikach oraz otwarcie zaworów kulowych znajdujących się pod odpowietrznikiem poprzez ustawienie dźwigni w pozycji pionowej. Należy to oczywiście wykonać przed rozpoczęciem napełniania instalacji c. o. w budynkach. Czynności te przyczynią się wówczas do sprawnego usunięcia powietrza z instalacji c.o. w momencie napełniania budynku oraz do sprawniejszego odpowietrzenia instalacji c.o. w budynku przez konserwatorów, szczególnie w pierwszych tygodniach po uruchomieniu sezonu grzewczego. Odpowietrzniki tego typu muszą pozostać otwarte przez cały czas trwania sezonu grzewczego, a nawet nie należy ich zamykać po jego zakończeniu.

W przypadku zauważenia przecieku z odpowietrznika automatycznego należy „puknąć” dwa, trzy razy w jego boczną walcową ściankę w celu zatrzymania przecieku. W przypadku gdyby ta czynność nie zatrzymała przecieku należy zamknąć zawór kulowy pod odpowietrznikiem automatycznym, jeżeli taki jest zamonto-

LOKALE DO WYNAJĘCIA

Powszechna Spółdzielnia Mieszkaniowa w Chrzanowie informuje, że posiada do wynajęcia lokale użytkowe na prowadzenie działalności gospodarczej:

1. Chrzanów, ul. Witosa 1 - lokal o pow. 147,81 m²,
2. Chrzanów, ul. Pęcowskiego 5 - lokal o pow. 108,40 m²,
3. Chrzanów, ul. Brzezina 10 - lokal o pow. 6,00 m²,
4. Chrzanów, ul. Orkana 21D - lokal o pow. 23,82 m²,
5. Chrzanów, ul. Szarych Szeregów 4a - lokal o pow. 12,50m²,
6. Chrzanów, ul. Kadłubek 30 - lokal o pow. 119,00 m²,
7. Chrzanów, ul. Niepodległości 6 kl. II - lokal o pow. 10,35 m²,
8. Libiąż, ul. Rätowników Górniczych 1 - lokal o pow. 52,66 m²,
9. Chrzanów, ul. Kard. Wyszyńskiego 17A - lokal o pow. 41,72 m² (wolny od 1.11.2017 r.).

Chętnych do wynajęcia prosimy o składanie pisemnych ofert w biurze Spółdzielni ul. Kardynała Wyszyńskiego 17 w Chrzanowie pokój 120. Informacji o warunkach najmu udzielamy telefonicznie pod numerem telefonu (32) 623 66 12 wew. 34, 35

Zarząd PSM w Chrzanowie

Wydawca :

Powszechna Spółdzielnia Mieszkaniowa w Chrzanowie
ul. Kard. Wyszyńskiego 17,
tel.: (32) 623 66 12
fax: (32) 623 47 54
www.psm-ch.pl
e-mail: psm@psm-ch.pl



Realizacja wydawnicza:

Opracowanie graficzne, skład komputerowy, akwizycja i druk na zlecenie wydawcy :
MEGANTO Technika i Multimedia
32-500 Chrzanów, ul. Świętokrzyska 40,
tel.: (32) 6239714, kom. 601 492807,
e-mail : meganto@wp.pl, www.meganto.prv.pl



wany i zgłosić do mistrza c.o. celem wysłania konserwatora

Są to nasze prośby nie tylko na obecną chwilę ale na rok przyszedł i następne, gdyż w związku z drastycznym pogorszeniem się pogody i niekorzystnymi prognozami meteorologicznymi na najbliższy okres Zarząd Spółdzielni w dniu 19.09.2017r. podjął decyzję o rozpoczęciu sezonu grzewczego. W dniu 20.09. 2017 roku rozpoczęto sezon grzewczy na Osiedlach w Libiążu i Trzebini a w dniu 21.09.2017 roku na Osiedlach w Chrzanowie (jednodniowa

różnica w rozpoczęciu sezonu była spowodowana pracami remontowymi wykonywanymi przez dostawcę ciepła Veolia na sieci ciepłowniczej w Chrzanowie w dniu 20.09.2017r).

W pierwszych dniach po uruchomieniu ogrzewania w pierwszej kolejności usuwane są usterki związane:

- z zalaniem i dużymi przeciekami na instalacji c. o. w lokalach mieszkalnych i na kłatkach,
 - z brakiem ogrzewania całych budynków i całych pionów mieszkań,
- W drugiej dopiero kolejności będą usuwane za-

kłócenia w grzaniu na pojedynczych grzejnikach, szumy na instalacji czy też wymiany wkładów do zaworów.

Prosimy zatem o zgłaszanie usterek związanych z niewłaściwym funkcjonowaniem instalacji centralnego ogrzewania w Administracji Osiedlowej lub bezpośrednio u mistrza c.o. a usuwane będą wszystkie usterki z zachowaniem hierarchii ich ważności i możliwości osobowych i technicznych. Prosimy o cierpliwość w tych przypadkach.

J.Ł

NOWELIZACJA USTAWY O SPÓŁDZIELNIACH MIESZKANIOWYCH

9 września 2017 roku weszła w życie Ustawa z dnia 20 lipca br. „o zmianie ustawy o spółdzielniach mieszkaniowych, ustawy - Kodeks postępowania cywilnego oraz ustawy - Prawo spółdzielcze” (opublikowano ją w Dzienniku Ustaw z 25 sierpnia 2017 roku pod pozycją 1596). Tekst zmian oraz ujednoliconej ustawy o spółdzielniach mieszkaniowych dostępny jest na stronie internetowej spółdzielni: www.psm-ch.pl w zakładce „przepisy prawne” „ustawy”.

Zasadniczym celem wyżej wymienionej ustawy miało być dostosowanie przepisów ustawy z dnia 15 grudnia 2000 r. o spółdzielniach mieszkaniowych do orzeczeń Trybunału Konstytucyjnego (z dnia 14 lutego 2012 r., sygn. akt P 17/10, z dnia 27 czerwca 2013 r., sygn. akt K 36/12, oraz z dnia 5 lutego 2015 r., sygn. akt K 60/13).

Niestety są opinie, iż nie do końca tak jest. Przepis jest sprzeczny z wyrokiem TK z 2015 r., bo TK uznał, że nie można nikogo zmuszać ustawą do bycia członkiem spółdzielni - uważa Grzegorz Abramek z Krajowego Związku Rewizyjnego Spółdzielni Mieszkaniowych w Warszawie. - Teraz tej dobrowolności już nie będzie.

Nowelizacja wprowadza wiele zmian, w zdecydowany sposób zmieniono zasady dotyczące członkostwa w spółdzielni. Ustawodawca zdecydował między innymi, że członkostwo w spółdzielni będzie powstawać z mocy prawa i przysługiwać wyłącznie osobie posiadającej prawo do lokalu w spółdzielni.

Po wejściu w życie w/w zmian nie stosuje się przepisów Prawa spółdzielczego dotyczących wystąpienia ze spółdzielni, wykluczenia ze spółdzielni oraz wykreślenia z rejestru członków spółdzielni.

W/w zmiany oznaczają, iż po 9 września bieżącego roku członkiem spółdzielni jest osoba fi-

zyczna, której:

- przysługuje spółdzielcze lokatorskie prawo do lokalu mieszkalnego,
- przysługuje spółdzielcze własnościowe prawo do lokalu,
- przysługuje roszczenie o ustanowienie spółdzielczego lokatorskiego prawa do lokalu mieszkalnego,
- przysługuje roszczenie o ustanowienie odrębnej własności lokalu,
- będąca założycielem spółdzielni.

Członkiem Spółdzielni jest osoba prawna, której przysługuje spółdzielcze własnościowe prawo do lokalu, roszczenie o ustanowienie odrębnej własności lokalu.

- nabycia roszczenia o ustanowienie lokatorskiego prawa do lokalu,
- nabycia roszczenia o ustanowienie odrębnej własności lokalu,
- zawarcia umowy nabycia spółdzielczego własnościowego prawa do lokalu,
- zawarcia umowy o ustanowienie spółdzielczego lokatorskiego prawa do lokalu mieszkalnego;
- upływu terminu roku w przypadku pisemnego zapewnienia o gotowości zawarcia umowy o ustanowienie spółdzielczego lokatorskiego prawa do lokalu które wygasło.

W przypadkach gdy prawo do lokalu przysługuje wspólnie małżonkom członkami spółdzielni są oboje małżonkowie.

W wyżej wymienionych przypadkach członkostwo uzyskiwać będzie się bez składania deklaracji oraz wnoszenia wpisowego i udziału (członkostwo powstanie z mocy ustawy).

Członkostwo w spółdzielni ustaje z chwilą:

- wygaśnięcia spółdzielczego lokatorskiego prawa do lokalu mieszkalnego,

- zbycia spółdzielczego własnościowego prawa do lokalu,
- zbycia prawa odrębnej własności lokalu lub udziału w tym prawie,
- zbycia roszczenia o ustanowienie odrębnej własności lokalu lub udziału w tym prawie,
- wygaśnięcia roszczenia o ustanowienie lokatorskiego prawa do lokalu,
- rozwiązania umowy o budowę lokalu.

Również w tych przypadkach ustanie członkostwa odbywać będzie się automatycznie.

Osoba, która nabyła prawo odrębnej własności lokalu może zostać członkiem spółdzielni (przysługuje jej roszczenie o przyjęcie w poczet członków spółdzielni). Warunkiem przyjęcia na członka jest złożenie deklaracji. Podobnie jak w przypadku spółdzielczego praw do lokalu nie będzie obowiązku wnoszenia wpisowego ani udziału.

Z dniem wejścia w życie ustawy - 9 września 2017 r., członek spółdzielni, któremu nie przysługuje spółdzielcze lokatorskie prawo do lokalu, spółdzielcze własnościowe prawo do lokalu albo prawo odrębnej własności lokalu lub roszczenie o ustanowienie lokatorskiego prawa do lokalu lub roszczenie o ustanowienie odrębnej własności lokalu stracił członkostwo w spółdzielni.

W nowelizacji **zapomniano o osobach**, którym przysługiwały spółdzielcze własnościowe prawa do lokali przed dniem wejścia nowelizacji w życie, które nie były członkami spółdzielni (nie określono procedur prowadzących do uzyskania członkostwa w spółdzielni). Po uzyskaniu niezbędnych wyjaśnień poinformujemy o tym wszystkie takie osoby.

O pozostałych zmianach będziemy informować w kolejnych wydaniach Biuletynu.

A.B.

... dalszy ciąg ze strony 1

ANALIZA ROZLICZENIA KOSZTÓW CENTRALNEGO OGRZEWANIA W OKRESIE ROZLICZENIOWYM 2016-2017 W POWSZECHNEJ SPÓŁDZIELNI MIESZKANIOWEJ W CHRZANOWIE

zmiennie o około 0,28 %. Taryfa na ciepło największego dostawcy VEOLIA Chrzanów od grudnia 2015r. nie uległa zmianie.

Podwyższenie kosztów ogrzewania o 5,2 % oprócz „zimniejszego” okresu rozliczeniowego od poprzedniego o 12,6 % jest głównie efektem obniżenia mocy zapotrzebowanej dla modernizowanych budynków.

Największe efekty występują w budynkach na których prace dociepleniowe zostały w całości wykonane i dostosowano instalację centralnego ogrzewania do stanu po dociepleniu budynku. Wraz z zakończeniem ociepleń budynków na wnioski większości użytkowników mieszkań zostały wymienione wyparkowe podzielniki kosztów ogrzewania na elektryczne podzielniki z radiowym systemem odczytu.

W 2011 roku zakończono docieplenie oraz

„zmodernizowano” instalację centralnego ogrzewania budynku przy ul. Broniewskiego 14A w Chrzanowie.

W 2012 roku zakończono docieplenie oraz „zmodernizowano” instalację centralnego ogrzewania budynku przy ul.: Broniewskiego 12, 12B, 14; Zielonej 22A; Mieszka 1 4; Kolonia Rospontowa 13, 14, 17 w Chrzanowie.

W 2013 roku zakończono docieplenie oraz „zmodernizowano” instalację centralnego ogrzewania budynku przy ul.: Broniewskiego 10B, 12A, 14B; Grzybowa 1, 3, 4, 5, 6; Zielona 20B, 22B; Mieszka 1 9, 15A; Piastowska 38; Kadłubek 22, 22A; Orkana 21, 21D; Niepodległości 2 w Chrzanowie; 1 Stycznia 12 oraz 9 Maja 1 w Libiążu.

W 2014 roku zakończono docieplenie oraz „zmodernizowano” instalację centralnego ogrzewania budynku przy ul.: Broniewskiego 16A, 16B;

Mieszka 1 13; Kadłubek 24A, 24B, 30C; Świętokrzyska 21; ul. Orkana 21A, 21 E; Szafera 10; Trzebińska 13; Niepodległości 4, 9, 10, 17 w Chrzanowie; 11 Listopada 4, 8; Wojska Polskiego 7, 9; 9 Maja 3 w Libiążu oraz os. Widokowe 5, 16 w Trzebini.

W 2015 roku zakończono docieplenie oraz „zmodernizowano” instalację centralnego ogrzewania budynku przy ul.: Jordana 2; Kadłubek 30E; Sądowa 2; Orkana 21B, 21C, 21F, 21G; Szarych Szeregów 2C, 8, 10; Szafera 4; Pogorska 10; Trzebińska 15; Niepodległości 8, 11, 12, 13 w Chrzanowie; Wojska Polskiego 5 w Libiążu oraz os. Widokowe 9 w Trzebini.

W 2016 roku zakończono docieplenie oraz „zmodernizowano” instalację centralnego ogrzewania budynku przy ul.: Jordana 4; Kadłubek 30B, 30D; Mieszka 1 11; Szarych Szeregów 6, 12;

Szafera 8; Pogorska 10E; Witosa 1, 1A; Urbańczyka 1, 2, 4; Oczkowskiego 2; Peckowskiego 4; Trzebińska 11; Niepodległości 5, 16 w Chrzanowie; 11 Listopada 16, 18; Ratowników Górniczych 8 w Libiążu oraz os. Widokowe 4, 7, 11, 13 w Trzebinii.

Zużycie ciepła w budynkach po zakończeniu prac związanych z ich dociepleniem i dostosowaniem instalacji centralnego ogrzewania było niższe średnio około 15 % od zużycia ciepła na budynkach przed wykonaniem tych prac oraz od zużycia ciepła na porównywalnych budynkach, na których w tym okresie tych prac jeszcze nie zakończono.

Średnio-miesięczne koszty ogrzewania w okresie rozliczeniowym 2016-2017 dla wszystkich budynków wyniosły 2,35 zł/m², m-c, w tym dla budynków w których zakończono prace dociepleniowe wyniosły 2,21 zł/m², m-c (rozpiętość od 1,60 zł/m², m-c do 2,77 zł/m², m-c).

W grupie budynków w całości ocieplonych przy ul. Broniewskiego, Grzybowa, Zielona średnio-miesięczne koszty wyniosły 2,17 zł/m², m-c.

W grupie budynków przy ul. Mieszka I średnio-miesięczne koszty dla budynków w całości ocieplonych wynoszą 2,20 zł/m², m-c, natomiast dla budynku przy ul. Mieszka I 11A, w którym termomodernizacja nie została zakończona 2,74 zł/m², m-c.

W grupie budynków przy ul. Kadłubek średnio-miesięczne koszty dla budynków w całości ocieplonych wynoszą 2,24 zł/m², m-c, natomiast dla budynków, w których termomodernizacja nie została zakończona 3,31 zł/m², m-c.

W grupie budynków przy ul. Trzebińskiej średnio-miesięczne koszty dla budynków w całości

ocieplonych wynoszą 2,34 zł/m², m-c, natomiast dla budynków, w których termomodernizacja nie została zakończona 2,66 zł/m², m-c.

W grupie budynków przy ul. Niepodległości średnio-miesięczne koszty dla budynków w całości ocieplonych wyniosły 2,30 zł/m², m-c, natomiast dla budynków, w których termomodernizacja nie została zakończona 2,61 zł/m², m-c.

W grupie budynków na os. Widokowym średnio-miesięczne koszty dla budynków w całości ocieplonych wyniosły 1,86 zł/m², m-c, natomiast dla budynków, w których termomodernizacja nie została zakończona 2,18 zł/m², m-c.

W grupie budynków w całości ocieplonych na os. Flagówka średnio-miesięczne koszty wyniosły 2,13 zł/m², m-c, natomiast dla budynków, w których termomodernizacja nie została zakończona 3,06 zł/m², m-c.

W grupie budynków w całości ocieplonych na os. Młodości (poza budynkami przy ul. Orkana i przy ul. Rospontowej) średnio-miesięczne koszty wynoszą 2,15 zł/m², m-c, natomiast dla budynków, w których termomodernizacja nie została zakończona 2,36 zł/m², m-c.

Wprowadzenie systemu indywidualnego rozliczania kosztów centralnego ogrzewania wymusza u większości użytkowników lokali nawyk racjonalnego korzystania z ciepła. Koszty ogrzewania poszczególnych lokali w okresach rozliczeniowych są różne u poszczególnych użytkowników lokali i w odniesieniu do wnoszonych w ciągu okresu rozliczeniowego zaliczek w rozliczeniach występują zwroty i dopłaty.

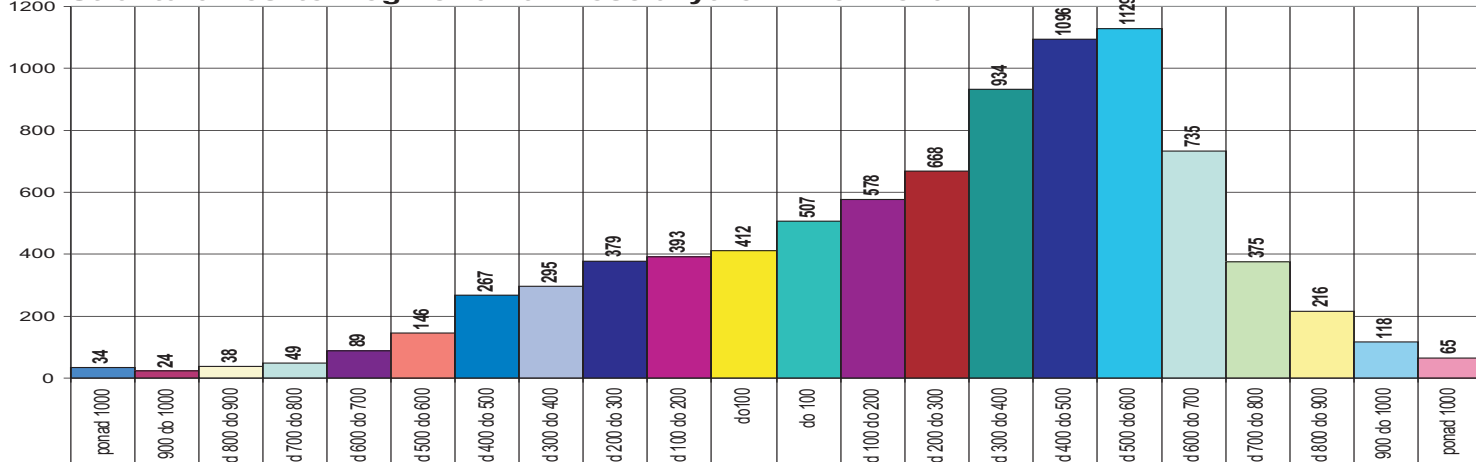
Strukturę rozliczenia kosztów ogrzewania dla wszystkich budynków mieszkalnych przedstawia poniższe zestawienie:

Przedziały		Ilość użytkowników lokali	kwoty		Saldo
Dopłaty	ponad 1000	34	62 443,93	685 367,95	2 153 167,48
	od 900 do 1000	24	22 687,46		
	od 800 do 900	38	32 099,11		
	od 700 do 800	49	36 479,27		
	od 600 do 700	89	57 624,74		
	od 500 do 600	146	79 490,98		
	od 400 do 500	267	118 569,27		
	od 300 do 400	295	103 218,93		
	od 200 do 300	379	94 044,85		
	od 100 do 200	393	58 381,90		
	do 100	412	20 327,51		
	Zwroty	do 100	507		
od 100 do 200		578	87 760,70		
od 200 do 300		668	168 514,89		
od 300 do 400		934	328 359,97		
od 400 do 500		1096	493 603,94		
od 500 do 600		1129	620 115,35		
od 600 do 700		735	471 715,75		
od 700 do 800		375	278 587,33		
od 800 do 900		216	181 275,86		
od 900 do 1000		118	110 658,30		
ponad 1000		65	72 464,98		

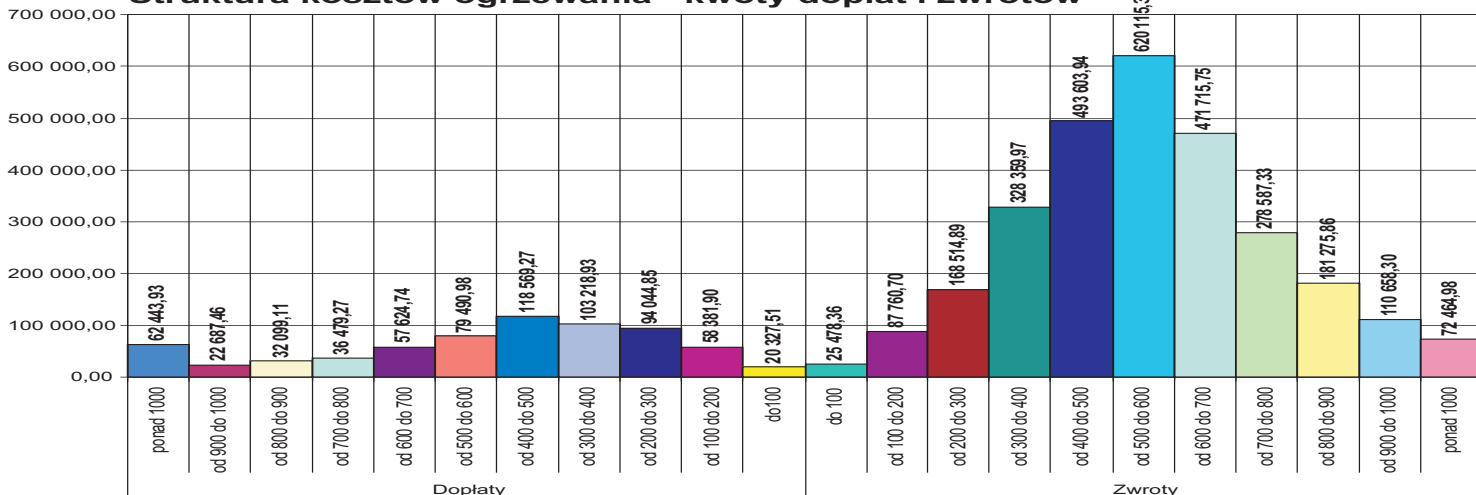
oraz załączone wykresy:

„Struktura kosztów rozliczenia - ilość użytkowników lokali” z dopłatami i zwrotami w poszczególnych przedziałach oraz „Struktura kosztów ogrzewania - kwoty zwrotów i dopłat” w poszczególnych przedziałach:

Struktura kosztów ogrzewania - ilość użytkowników lokali



Struktura kosztów ogrzewania - kwoty dopłat i zwrotów





OKNA

PCV - DREWNO - ALU

ZABUDOWA BALKONÓW

SZKLANE OGRODY

PRODUCENT:

Bolecin k/Trzebini, ul. Fabryczna 473
tel./fax + 48(32) 61 375 82, 61 375 61

SALON FIRMOWY:

CHRZANÓW ul. Wyszyńskiego 21, tel./fax + 48(32) 754 12 66

DRZWI
ROLETY I
ZALUZJE



... u nas najtańsze okna

TRUSKAWIEC - UA

SANATORIUM „KARPATY”

21-28.10.2017

i 04-11.11.2017

250 ZŁ
+
235 EURO

AUTOKAR - Katowice - Chrzanów - Kraków

w cenie: zabiegi, ubezpieczenie. pilot/przewodnik, wycieczki

ODROBINA LUXUSU W DOBREJ CENIE

SZCZEGÓŁY, INFORMACJE

TEL. 609-812-239 email: khudzik@interia.eu

ZAPRASZAMY

FIRMA THERMOPLAST SP. Z O.O.

z siedzibą w **LIBIĄŻU**

jeden z wiodących na rynku producentów
profilu z tworzyw sztucznych,
w związku z dynamicznym rozwojem
poszukuje kandydatów na stanowiska:



PRACOWNIKÓW PRODUKCJI

Miejsce pracy: Libiąż

Podstawowe zadania:

- Pakowanie produktów wykonywanych na liniach produkcyjnych
- Wykonywanie prac pomocniczych na linii produkcyjnej
- Wykonywanie kontrolnych pomiarów produkowanych produktów, przy użyciu miary metrowej i suwmiarki
- Dokonywanie wpisów w dokumentacji produkcyjnej

Wymagania:

- Wykształcenie minimum zawodowe, wykształcenie średnie techniczne będzie dodatkowym atutem
- Sprawność manualna
- Gotowość do pracy w systemie 3-zmianowym
- Umiejętność pracy w zespole

Oferujemy:

ciekawą pracę w młodym zespole.

- możliwość nauki zawodu i podnoszenia kwalifikacji zawodowych
- stabilne zatrudnienie i zadania powiązane z atrakcyjnym systemem wynagradzania i premiowania

Aplikacje proszę przysyłać na adres kadry@thermoplast.com.pl w tytule wpisać nazwę stanowiska pracy.

Prosimy o dopisanie klauzuli: “Wyrażam zgodę na przetwarzanie moich danych osobowych zawartych w ofercie pracy dla potrzeb procesu rekrutacji zgodnie z ustawą z dnia 29.08.1997r. Dz. U. z 2002 r., Nr 101, poz. 923 ze zm.”



PRZYCHODNIA RODZINNA POŁUDNIE CHRZANÓW



NZOZ PRP Chrzanów, ul. Pęcowskiego 3

Rejestracja:

tel. 32 212 62 07

www.prp-chrzanow.pl

ZAPRASZAMY

Poniedziałek - Piątek:

8.00 - 18.00

- ▶ Przychodnia Lekarza Rodzinnego
- ▶ Poradnia Pielęgniarki
- ▶ Podstawowej Opieki Zdrowotnej
- ▶ Poradnia Położnej Rodzinnej
- ▶ Gabinet Psychiatrii i Psychoterapii
- ▶ Poradnia Neurologiczna
- ▶ Punkt Badań Laboratoryjnych
- ▶ Punkt Szczepień

29 lipca br zakończyliśmy II turnus półkolonii letniej. W formie zabawy i rozrywki kontynuowaliśmy działalność edukacyjną placówek oświatowych. Podczas II turnusu (17-29 lipca) zorganizowaliśmy:

1) **pięć wycieczek autokarowych** (inne niż w I turnusie): „Kolejkowo” Gliwice - największa makieta kolejowa w Polsce; „Chochołowy Dwór” w Jerzmanowicach, warsztaty kulinarne (wyrabianie pizzy) oraz zajęcia ruchowe „Wioska Trapera”; **Ogród Doświadczeń im. Stanisława Lema w Krakowie** - zajęcia w parku edukacyjnym; **Sala Zabaw dla Dzieci Nibylandia w Katowicach** - wielopiętrowa konstrukcja do zabaw dziecięcych i rozwoju psychomotorycznego dzieci; **Pink Bowling & Club w Krakowie** największa strefa rozrywki w Galerii Plaza.

2) **warsztaty plastyczne**: próbowałyśmy rozwijać wrażliwość artystyczną wśród dzieci poprzez:

- poznawanie różnorodnych technik plastycznych (frotaż, obrazek z kleksa, układanka mozaikowa z makaronu, obrázky z piasku, wydzieranki z papieru kolorowego),
- eksperymentowanie z różnym materiałem (makarony, rolki po papierze, kubeczki plastikowe, patyczki do uszu, pudełko po herbacie, jogurtach i zapachach itp.)
- tworzenie pleneru malarskiego „Chrzanów pędzlem malowany”,
- „Wakacyjne marzenia” - rysowanie kredą,
- „Wesołe delfinki” - tworzenie kronik z półkolonii,

3) **konkursy z nagrodami**:

- konkurs recytatorski „Mamo, Tato nie pal!”
- konkurs tańca - układy taneczne wymyślone przez uczestników,
- konkursy piosenek - „Letni festiwal muzyki kolonijnej”, „Na ludową nutę-nadwiślańskie melodie z dawnych lat”, „Tęczowa piosenka”,
- konkursy sportowe- stołowa piłka nożna, tenis stołowy,



- konkursy tematyczne - „Hej Małolaty-palenie to same straty!”, „Papierosy nie są trendy”, „Papierosom mówię NIE”, „Tadeusz Kościuszko - symbol wolności”, „Polskie stroje ludowe”, „Z bohaterem przez miasto”, „Nie pal przy mnie”,
- konkursy plastyczne - „Wista rzeka, która urzeka”, „Z biegiem Wisły miejsca znane i nieznanne”, „Tam byłam, tam byłem”.

4) **zajęcia rekreacyjno - edukacyjne w terenie oraz w klubach**:

- warsztaty instruktorskie pierwszej pomocy przedmedycznej,
- warsztaty numizmatyczne - wykłady na temat „Moneta jako źródło archeologiczne” prowadzone przez Pana Grzegorza Kulińskiego,
- warsztaty stymulujące rozwój manualny dzieci (kolorowe i świecące żele) zorganizowane przez Akademię Odkrywców z Krakowa,
- wyjścia na Plażę pod Orłem oraz do Kina „Sztuka” w Chrzanowie i „LCK” w Libiążu,
- „Leśne podchody i inne przygody” - piknik nad Zalewem Chęcho,
- „Skrzatolandia” w Bołecinie - wyjazd do parku linowego,
- „Rajd pieczonego ziemniaka” - wyjazd do stadniny koni Paint Ranch w Gromcu,
- Barbarossa Truck z Libiąża - dla każdego uczestnika półkolonii z obu klubów deser w postaci lodów rzemieślniczych własnej produkcji,
- nauka płaśów i tańców ludowych (Polonez i Krakowiak),
- prelekcja przedstawiciela Komendy Powiatowej Policji w Chrzanowie - Referent Zespołu ds. Nieletnich i Patologii sierżant



sztabowy Iwona Szelichiewicz - zajęcia dostarczające informacji o szkodliwości palenia tytoniu. Poruszono również kwestię bezpieczeństwa na drogach oraz kąpieliskach.

5) **bal przebierańców** - „Cztery strony świata” - na zakończenie II turnusu akcji letniej:

- wybór najciekawszego i oryginalnego przebierańca z każdej grupy oraz króla i królowej balu,
- „Letnia Akademia Zdrowia” - grupowe turnieje sportowe, grupowe i indywidualne zabawy taneczne,
- owocowy poczęstunek - kształtowanie prawidłowych nawyków dotyczących żywienia,
- w klubie „Pegaz” zorganizowano pierwszy raz „otrząsiny” - przyjęcie w poczet kolonistów dzieci, które pierwszy raz brały udział w akcji „Lato w mieście”.

Akcja „Lato w mieście” zakończyła się bez nieszczęśliwych wypadków.

W nadchodzące jesienne popołudnia zapraszamy mieszkańców osiedli spółdzielczych na zajęcia do klubów „Promień” i „Pegaz”. Po wakacyjnej przerwie (już z początkiem września) rozpoczęły działalność sekcje dla dzieci, młodzieży i dorosłych, które mają na celu zaszczepić w uczestnikach nowe pasje:



SEKCJA PLASTYCZNA: Cykl zajęć pt: „Spędzamy czas kreatywnie” ma na celu zachęcenie dzieci i młodzieży do twórczego i ciekawego spędzania czasu wolnego, a także rozwój ich wyobraźni i zdolności manualnych. Klubowicze wykonali piłęzki sensoryczne z różną zawartością (ryż, mąka, sól, kasza), którymi bawili się w „ciepło-zimno”, rozpoznawanie z zawiązanymi oczami, rzut do celu. Takie zabawy dostarczają różnorodnych bodźców dotykowych i ćwiczą motorykę rąk. Podczas zajęć zostały wprowadzone nowoczesne techniki plastyczne- klubowicze dowiedzieli się jak wykonać „rosnące farby”- malowali nimi różnorodne obrazy, a także „piankolinę”, z której powstały piękne budowle. Nowatorską masą plastyczną jest także piasek kinetyczny, zwany księżycowym.

Na zajęciach dzieci zrobiły go samodzielnie, po zabarwieniu można było przystąpić do budowy pomysłowych rzeźb.

Dla dzieci i młodzieży szkolnej działa **KÓŁKO PRZYRODNICZE**, którego założeniem są zajęcia związane z zagadnieniami dotyczącymi przyrody, środowiska i życia. W tym roku kulturalno-oświatowym planuje się między innymi wykształcać wśród młodych uczestników właściwe postawy i zachowania wobec otaczającego środowiska, promować aktywne formy spędzania wolnego czasu, wzmacniać pasje badawcze i poszukiwawcze oraz budzić wrażliwość na piękno przyrody. Zajęcia odbywają się pod okiem instruktora dwa razy w tygodniu - we wtorki i czwartki w godzinach 17-19:30.



W tych dniach również prowadzone jest **KÓŁKO MUZYCZNE**, na które mieszkańcy śpiewają do mikrofonu, doskonaląc śpiew solowy i w duecie. Rozwijają także inne umiejętności artystyczne (tańiec, rytmika, ruch) oraz uczą się gry na instrumentach perkusyjnych. Wraz z instruktorem opracowują - programy artystyczne na imprezy własne. Uczestnicy zajęć biorą także udział w okolicznościowych konkursach muzycznych.

Kolejną formą działalności jest **KÓŁKO TEATRALNE**, które będzie prowadzić działalność od października. Podstawowym założeniem tej sekcji jest działalność twórcza dzieci w różnych dziedzinach: rozwój emocjonalny, uczuciowy i ruchowy oraz zaspokojenie



ich potrzeb psychofizycznych takich jak: potrzeba poznawcza, ruchu, różnorodnego działania, zabawy i twórczości dziecięcej.

Na kształtującą kółka uczestnicy będą wspólnie przygotowywać przedstawienia teatralne oparte min. na wierszach i baśniach. Kontakt ze sztuką ma być źródłem radości i odprężenia psychicznego. **Już wkrótce pierwsze próby Jasetek**. Zajęcia będą odbywały się pod okiem instruktora w każdą sobotę od godziny 15 do 18.

W każdy piątek od godz. 17:00 działa **SEKCJA SZACHISTÓW** - spotkania dla młodzieży i dorosłych, rozwijające logiczne myślenie i kształtujące aktywność umysłową oraz sprawność w planowaniu i realizacji operacji wymagających stosowania strategii i taktyki, a także zdolność koncentracji uwagi.

Z kolei spotkania **KOŁA SENIORA** odbywają się od godziny 15:00, w klubie „Promień” we wtorki, a w klubie „Pegaz” w środy. Wzbogacając one ekspresję twórczą. Uczestnicy zajęć obchodzą święta tradycyjne i okolicznościowe; biorą udział w zajęciach ruchowych (joga, rytmika) oraz w konkursach okolicznościowych. W każdą środę degustują własne wypieki i wspólnie biesiadują. **Gorąco zapraszamy na wszystkie zajęcia!**

Od 5 do 12 września trwał ogólnodostępny konkurs fotograficzny **„Wspomnienie lata”**. Do klubu „Pegaz” spłynęły przepiękne prace w postaci fotoreportażu lub pojedynczych zdjęć. Jury rozstrzygnięto konkurs, którego zwycięzcami zostali: I miejsce - Pani Władysława Waligóra z Libiąża, II miejsce - Pani Jolanta Koptyra z Chrzanowa, III miejsce - Pani Maria Jakubik z Libiąża.

Serdecznie gratulujemy!

W dniu 16 września br. mieszkańcy osiedli spółdzielczych z Libiąża, Chrzanowa i Trzebinii wyjechali dwoma autokarami na **„XVIII Złot Turystyczny - Jesień 2017”**. Mieszkańcy wyjeżdżali na wycieczkę z hasłem na ustach „Stońce, deszcz, czy zawierucha, liczy się pogoda ducha”. Pierwszym punktem programu było zwiedzanie Muzeum Babiogórskiego Parku Narodowego w Zawoi - ośrodek edukacyjny o charakterze muzealnym, w którym uczestnicy wycieczki zobaczyli ekspozycje związane z przyrodą Babiej Góry, ekologią i kulturą lokalnej społeczności. Mogli również posłuchać odgłosów lasu i zwierząt w nim mieszkających, oraz podziwiać górskie widoki. Mieszkańcy mieli także okazję zobaczyć Orawski Park Etnograficzny w Zubrzycu Górnej oraz brać udział w zajęciach edukacyjnych z regionalizmem pt.: „Jak to z lnem było” - oglądali etapy obróbki lnu oraz produkcję płótna i oleju lnianego. Uczestnicy warsztatów mieli możliwość len rafać, cesać, młócić i ze stomy lnianej uzyskać gotową nić. Kolejnymi zajęciami były „Od ziarna do chleba”, - w trakcie których mieszkańcy młótili cepami, czyścili ziarno na przetakach, mielili je na żarnach.

Była również możliwość zarabiania ciasta i przygotowania poczęstunku w formie „moskoli”. Na zakończenie wyjazdu odbyło się integracyjne spotkanie uczestników Złotu w restauracji „Przystań u Lipy” w Jordanowie. Ciepły posiłek i wspólna zabawa taneczna prowadzona przez DJ spowodowała, że uczestnicy Złotu mieli wymienione humory, a zła pogoda odeszła w niepamięć.

W najbliższym czasie w klubach:

- od 21.09. do 03.10. - ogólnodostępny konkurs plastyczny **„Osiedle nocą”** - klub „Pegaz”;
- 3-10 października - ogólnodostępny konkurs plastyczny **„Jesienny koszyk”** - klub „Promień”;
- 14 października - wycieczka autokarowa **„Termy Chochołowskie” i Zakopane**. Zapisy w dniu 3 października, od godziny 16:00 w klubie „Promień”;
- 17-24 października- ogólnodostępny konkurs plastyczny **„Jestem przyjacielem zwierząt”** - klub „Promień”;
- 26 października - Muzyczne Show dla dzieci i młodzieży do 15 roku życia - ogólnodostępny konkurs piosenki **„Twój głos brzmi znajomo”** - należy zgłosić uczestnictwo w konkursie do dnia 21 października w klubie „Pegaz”;
- 28 października - wyjazd do **Teatru Rozrywki w Chorzowie** na spektakl „Kogut w rosale”. Zapisy dla mieszkańców Trzebinii w dniu 13 października, dla wszystkich mieszkańców w dniu 17 października, od godziny 16.00 w klubie „Pegaz”.

ZAPRASZAMY