



## W następnym numerze

**- zaległości w opłatach  
za używanie mieszkań**

## W bieżącym numerze

**- zmiana taryfy na ciepło  
- dodatki mieszkaniowe  
i energetyczne**

Rada Nadzorcza Spółdzielni uchwałą nr 51/20/2015 z dnia 20.10.2015 roku zatwierdziła i przyjęła do realizacji plan społeczno-gospodarczy na 2016 rok, a w nim plan remontów.

Przy opracowaniu planu remontów na 2016 rok uwzględniono stan funduszu na remonty w poszczególnych nieruchomościach na koniec 2015 roku (prognozowany bilans zamknięcia 2015 r.), w przypadku nieruchomości, w których w 2016 roku wykonywane będą duże zakresy prac przekraczające wpływy uwzględniono rozłożenie kosztów ich wykonania na lata następne.

Ponadto przy opracowaniu planu remontów na 2016 rok dostosowano planowane zakresy rzeczowe remontów do możliwości ich sfinansowania w nieruchomości bez konieczności istotnego zwiększenia dotychczasowych obciążeń dla użytkowników lokali.

Zakresy rzeczowe przyjęte do planu remontów na 2016 rok ustalono przy przyjęciu następujących założeń:

- w pierwszej kolejności uwzględniono zakresy prac, wynikające z okresowych przeglądów zasobów mieszkaniowych, z uwzględnieniem stopnia pilności ich realizacji,
- w następnej kolejności przyjęto prace remontowe wynikające z wniosków zgłoszonych na spotkaniach z mieszkańcami poszczególnych nieruchomości w sprawie konsultacji planu remontów 2016 roku odbytych we wrześniu bieżącego roku, Komisji Techniczno-Exploatacyjnej Rady Nadzorczej oraz wniosków członków spółdzielni,
- kontynuacji realizowanych do tej pory w nieruchomości zakresów remontowych (docieplenia elewacji, a w przypadkach zakończenia procesu docieplenia budynku wykonanie modernizacji instalacji centralnego ogrzewania poprzedzone wykonaniem projektu technicznego, remont balkonów oraz wymiany stolarki okiennej na częściach wspólnych nieruchomości)
- kontynuacji III etapu modernizacji dźwigów osobowych polegającego na wymianie zespołu napędowego (silnik, przekładnia, falownik) dla 7 szt dźwigów w 2016 roku
- kontynuacja remontów elewacji i instalacji pawilonów

## PLAN REMONTÓW NA 2016 ROK

handlowo-usługowych przy ulicy Mieszka I w Chrzanowie,

- wymiana 6102 szt dotychczasowych wodomierzy na wodomierze z radiowym systemem odczytów w węzłach rozliczeniowych, w których z końcem 2016 roku upływie okres legalizacji wodomierzy.

Kierując się oczekiwaniami mieszkańców wyrażonymi podczas zebrań konsultacyjnych w sprawie planu remontów na 2016 rok kontynuowane będą docieplenia elewacji w 47 budynkach przy ul.: Mieszka I 9, 11; Sienkiewicza 8, 13; Jordana 4; Kadłubek 30, 30A, 30C, 30D; Aleja Henryka 36; Świętokrzyska 13; Szarych Szeregów 6, 12; Witosy 1, 1A; Urbańczyka 1, 2, 4; Oczkowskiego 2; Krawczyńskiego 2; Pęcowskiego 2, 4; Szafera 8; Pogorska 10B, 10A, 10E; Trzebińska 1, 11, 13, 15; Niepodległości 5, 16; Kard. Wyszyńskiego 3; 11 Listopada 4, 8, 12, 14, 16, 18; Wojska Polskiego 5, 7; Ratowników Górniczych 8; ZWM 2, 4, 7, 11, 13.

Jednocześnie kontynuowana będzie wymiana okienek piwnicznych 30 szt., wymiana drzwi do korytarzy piwnicznych 2 szt., wymiana drzwi wejściowych 6 szt., Ponadto zaplanowano remont dachów i kominów na następujących budynkach:

- ul. Zielona 22A, 22B remont dachu, + docieplenie dylatacji,  
- ul. Mieszka I 13, 15A, remont kominów,  
- ul. Niepodległości 2, 4, 9, remont dachu i remont kominów.

Będzie również kontynuowany kompleksowy remont 20 szt. balkonów w budynku Brzezina 12.

Przyjęto również do planu remontów n/w zakresy:

- malowanie klatek schodowych w budynkach przy ul.: Broniewskiego 14B; Grzybowa 1, 3, 5; Zielona 22A, 22B; Kadłubek 22, 22A, 24A, 24B.; Kadłubek 30E,
- malowanie suszarni w budynkach przy ul. Niepodległości 11; 9 Maja 3,
- remont dźwigów osobowych w budynkach przy ul.: Sienkiewicza 9 II kl., 15 I kl.; Jordana 8 III kl.; Trzebińska 119 I kl., 31 III kl.; Niepodległości 11 II kl.; Kard. Wyszyńskiego 15 II kl.
- remont instalacji elektrycznej w budynkach przy ul.: Broniewskiego 12B, 14B, 16A.; Grzybowa 5; Zielona 20B, 22A; Mieszka I 9; Kadłubek 24B, 22A; 9 Maja 3,
- wykonanie instalacji domofonowej oraz instalacji monitoringu budynków przy ul.: Brzezina 10, 12; Jabłoniowa 2,
- remont instalacji wodno-kanalizacyjnej w budynkach przy ul.: Brzezina 12 - poziom

kanalizacyjny; Pogorska 12 - poziom instalacji sanitarnej; Wojska Polskiego 9 kl. I., II, V, VI kanalizacja deszczowa,

• wykonanie projektów technicznych oraz modernizacja instalacji centralnego ogrzewania po dociepleniu budynków: przy ul.: Mieszka I 11.; Jordana 4; Kadłubek 30A, 30D; Szarych Szeregów 6, 12; Witosy 1, 1A; Urbańczyka 1, 2, 4; Oczkowskiego 2; Pęcowskiego 4; Szafera 8; Pogorska 10E; Trzebińska 11; Niepodległości 5, 16; 11 Listopada 16, 18; Ratowników Górniczych 8; ZWM 4, 7, 11, 13.

W ramach robót drogowych zostaną wykonane następujące roboty:

- ul. Broniewskiego 12B - likwidacja piaskownicy,
- ul. Broniewskiego 14 - 14A - remont placu zabaw w tym: wykonanie ogrodzenia, dojścia, remont piaskownicy,
- ul. Grzybowa 1, 3, 5, - remont stanowisk na odpady,
- ul. Grzybowa 4, 6 - remont stanowiska na odpady, zagospodarowanie terenu od strony balkonów Grzybowa 6 kl. III, IV (wykonanie żywopłotu),
- ul. Zielona 20B - 22A - wzdłuż szczytów remont chodnika,
- ul. Mieszka I 4 - zagospodarowanie terenu od strony wejść do klatek
- ul. Mieszka I 13 - remont stanowiska na odpady,
- ul. Mieszka I 15A - remont podestów przed klatkami,
- ul. Orkana 21G - remont chodnika,
- ul. Rospontowa 17 - wymiana piaskownicy,
- ul. Szarych Szeregów 4A - wymiana piaskownicy,
- ul. Szarych Szeregów 2A, 2B - montaż krawężników zabezpieczających,
- ul. Witosy 1 - wymiana piaskownicy,
- ul. Oczkowskiego 2, 4 - wymiana piaskownicy,
- ul. Pogorska 10B - remont podestów wejściowych,
- ul. Pogorska 12A - wymiana piaskownicy,
- ul. Niepodległości 14 - montaż nowego trzepaka,
- ul. Kard. Wyszyńskiego 13 a 9 - montaż słupków zabezpieczających,
- ul. Wojska Polskiego 7 - dokończenie remontu drogi,
- ul. Wojska Polskiego 9 do 1 Stycznia 12 - remont drogi
- ul. 9 Maja 1 - remont drogi, remont podestów kl. I, III,
- ul. 9 Maja 3 - remont koryta odwadniającego od strony balkonów

... dalszy ciąg na stronie 3



# OGŁOSZENIE

Zarząd Powszechnej Spółdzielni Mieszkaniowej w Chrzanowie, ul. Kardynała Wyszyńskiego 17 ogłasza przetarg na ustalenie pierwszeństwa do zawarcia umowy o ustanowienie i przeniesienie prawa odrębnej własności dla lokalu mieszkalnego położonego w Trzebinii os. ZWM 9/30 - o pow. użytkowej 48,00 m<sup>2</sup> (2 pokoje + kuchnia, IV piętro).

Przetarg odbędzie się w siedzibie Spółdzielni przy ul. Kardynała Wyszyńskiego 17 w Chrzanowie w dniu 28.12.2015 r. o godz. 14<sup>00</sup>.

Osoba przystępująca do przetargu powinna wnieść na rachunek bankowy Spółdzielni nr: 98 1020 2384 0000 9402 0008 7783 w terminie do dnia 23.12.2015 r. do godz. 13<sup>00</sup> wadium w wysokości 1 000,00 zł.

Przetarg odbędzie się w formie przetargu ustnego (licytacji).

Pierwszeństwo w nabyciu lokalu mają członkowie, którzy nie mają zaspokojonych potrzeb mieszkaniowych i zgłoszą gotowość zawarcia umowy o ustanowienie i przeniesienie odrębnej własności lokalu. W przypadku zgłoszenia się kilku uprawnionych, pierwszeństwo ma najdłuższą oczekującą. Warunkiem przeniesienia odrębnej własności lokalu na takiego członka jest

wpłata wartości rynkowej lokalu, która jest równa podanej cenie wywoławczej. W przypadku skorzystania z prawa pierwszeństwa przez osoby uprawnione licytacja nie odbędzie się.

W przetargu mogą brać udział wyłącznie osoby fizyczne, które wpłaciły wadium.

Warunek wpłaty wadium nie dotyczy członków, którzy nie mają zaspokojonych potrzeb mieszkaniowych, którzy zgłosili gotowość zawarcia umowy

Przedmiotem przetargu jest ustalenie wartości rynkowej lokalu oraz osoby z którą zostanie zawarta umowa o ustanowienie i przeniesienie odrębnej własności lokalu.

**Za wygrywającego uważa się tego uczestnika, który zaoferuje najwyższą cenę.**

**Cena wywoławcza wynosi:**  
- oś ZWM 9/30 - 93 800,00 zł

Osoba wygrywająca przetarg nabywa prawo pierwszeństwa zawarcia umowy o ustanowienie i przeniesienie prawa odrębnej własności dla lokalu mieszkalnego i wnosi wylicytowaną wartość rynkową lokalu. Ponadto osobę tą obciążają: wynagrodzenie notariusza za ogół czynności notarialnych dokonanych przy zawieraniu umowy oraz koszty sądowe w postępowaniu wie-

czysto-księgowym.

Osoba wygrywająca przetarg, a nie będąca członkiem PSM w Chrzanowie, obowiązana jest wnieść udział i wpisowe z tytułu przyjęcia w poczet członków Spółdzielni.

Spółdzielnia dokonuje zwrotu wadium z chwilą:  
- zakończenia postępowania przetargowego wszystkim uczestnikom licytacji, oprócz wygrywającego,

- wycofania chęci uczestnictwa w przetargu, jeżeli nastąpiło to przed licytacją,  
- odwołania przetargu.

Przystępujący do przetargu traci wadium, jeżeli w terminie 10 dni od daty wygrania przetargu nie ureguluje ustalonej w drodze licytacji wartości rynkowej lokalu. Wadium jest zaliczane na poczet wartości rynkowej lokalu osobie wygrywającej przetarg i nie podlega zwrotowi.

Mieszkanie udostępnione zostanie w celu oględzin w dniach 14 i 15.12.2015 r. w godz. od 12<sup>00</sup> do 14<sup>00</sup> oraz 28.12.2015 r. w godzinach od 12<sup>00</sup> do 13<sup>00</sup>.

**Dodatkowe informacje można uzyskać telefonicznie pod numerem 32 623 8447 wew. 26.**  
Chrzanów, dn. 23.11.2015r.

**Zarząd PSM w Chrzanowie**

## PSZOK

Ponieważ nieuchronnie zbliża się okres wielkich przedsięwziętych porządków przypominamy, że Punkty Selektywnej Zbiórki Odpadów Komunalnych (PSZOK), to miejsca do których każdy mieszkaniec (po okazaniu dowodu osobistego) ma możliwość we własnym zakresie i za darmo dostarczyć (poza ustalonym dla nieruchomości harmonogramem) odpady takie jak: papier, tekturę, metal, złom, tworzywa sztuczne, szkło, opakowania wielomateriałowe, przeterminowane leki, chemikalia, zużyte baterie i akumulatory, zużyty sprzęt elektryczny i elektroniczny, meble i inne odpady wielkogabarytowe, odpady budowlane i rozbiórkowe, zużyte opony samochodowe, odpady zielone z pielęgnacji ogrodów i terenów zieleni w okresie kwiecień - listopad, choinki w miesiącach styczeń i luty itp.

### Godziny otwarcia i numery telefonów do PSZOK:

#### Gmina Chrzanów

Zakład Gospodarki Odpadami Komunalnymi Sp. z o.o.

ul. Głogowa 75, Balin; 32-500

Chrzanów teren składowiska odpadów komunalnych

tel. 326 279 070 wewn. 24 [waga]

#### Godziny otwarcia:

poniedziałek - piątek: 10<sup>00</sup> - 18<sup>00</sup>

sobota: 8<sup>00</sup> - 14<sup>00</sup>

#### Gmina Libiąż

„JUKO” s.c. Jerzy i Andrzej Kozieł

ul. Sikorskiego 34; 32-590 Libiąż

tel. 326 277 353

#### Godziny otwarcia:

poniedziałek, środa, piątek 7<sup>00</sup> - 16<sup>00</sup>

wtorek, czwartek: 7<sup>00</sup> - 18<sup>00</sup>

sobota: 8<sup>00</sup> - 13<sup>00</sup>

#### Gmina Trzebinia

Usługi Komunalne „Trzebinia”

Sp. z o.o. Trzebinia, Rynek 18.

Trzebinia ul. Piłsudskiego - teren składowiska odpadów komunalnych.

tel. 326 121 833

#### Godziny otwarcia:

poniedziałek i czwartek 9<sup>00</sup> - 17<sup>00</sup>

wtorek, środa i piątek 7<sup>00</sup> - 15<sup>00</sup>

sobota 8<sup>00</sup> - 13<sup>00</sup>

## LOKALE DO WYNAJĘCIA

Powszechna Spółdzielnia Mieszkaniowa w Chrzanowie informuje, że posiada do wynajęcia lokale użytkowe na prowadzenie działalności gospodarczej:

1. Chrzanów, ul. Mieszka I 9A - lokal o pow. 41,00 m<sup>2</sup>,
2. Chrzanów, Kol. Rospontowa 13 - lokal o pow. 87,78 m<sup>2</sup>,
3. Chrzanów, Kol. Rospontowa 13 - lokal o pow. 108,34 m<sup>2</sup>,
4. Chrzanów, Kol. Rospontowa 13 - lokal o pow. 117,06 m<sup>2</sup>,
5. Chrzanów, ul. Witosa 1 - lokal o pow. 147,81 m<sup>2</sup>,
6. Chrzanów, ul. Pęcłowskiego 3 - lokal o pow. 120,60 m<sup>2</sup>,
7. Chrzanów, ul. Brzezina 10 - lokal o pow. 6,00 m<sup>2</sup>,
8. Chrzanów, ul. Szarych Szeregów 4a - lokal o pow. 12,50 m<sup>2</sup>,
9. Chrzanów, ul. Orkana 21D - lokal o pow. 23,80 m<sup>2</sup>,
10. Chrzanów, ul. Urbańczyka 4 - lokal o pow. 63,24 m<sup>2</sup>,
11. Libiąż ul. Ratowników Górniczych 1 - lokal o pow. 52,66 m<sup>2</sup>,
12. Chrzanów, ul. Kadłubek 30 - lokal o pow. 119,00 m<sup>2</sup> - lokal wolny od 01.12.2015 r.,

**Chętnych do wynajęcia prosimy o składanie pisemnych ofert**

**w biurze Spółdzielni**

**ul. Kardynała Wyszyńskiego 17 w Chrzanowie pokój 120.**

**Informacji o warunkach najmu**

**udzielamy telefonicznie pod**

**numerem telefonu**

**(32) 623 66 12 wew. 34, 35**

**Zarząd PSM w Chrzanowie**

#### Wydawca :

Powszechna Spółdzielnia Mieszkaniowa w Chrzanowie  
ul. Kard. Wyszyńskiego 17,  
tel.: (32) 623 66 12  
fax: (32) 623 47 54  
www.psm-ch.pl  
e-mail: psm@psm-ch.pl



#### Realizacja wydawnicza:

Opracowanie graficzne, skład komputerowy, akwizycja i druk na zlecenie wydawcy :  
MEGANTO Technika i Multimedia  
32-500 Chrzanów, ul. Świętokrzyska 40,  
tel.: (32) 6239714, kom. 601 492807,  
e-mail : meganto@wp.pl, www.meganto.prv.pl



# Z PRAC RADY NADZORCZEJ

W dniu dnia 20 października 2015 r. odbyło się posiedzenie Plenum Rady Nadzorczej Powszechnej Spółdzielni Mieszkaniowej w Chrzanowie, którego przedmiotem były następujące tematy:

- rozmowy z osobami zalegającymi z opłatami za używanie lokali mieszkalnych
- przyjęcie planu społeczno-gospodarczego na 2016 rok (Uchwała nr 51/20/2015)

- informacja o pracy Zarządu Spółdzielni
  - sprawy bieżące i wniesione w tym: pisma mieszkańców spółdzielczych zasobów mieszkaniowych
  - dyskusja i wnioski
  - sprawy organizacyjne
- Uchwały podjęte na posiedzeniu Plenum Rady Nadzorczej Powszechnej Spółdzielni Mieszkaniowej w Chrzanowie odbytego w dniu 20.10.

2015 roku :

- Uchwała nr 52/20/2015 dot. wyboru biegłego rewidenta do badania sprawozdania finansowego za 2015 rok
- Uchwała nr 53/20/2015 - 62/20/2015 dot. wykreślenia z Członkostwa w Spółdzielni.
- Uchwały od nr 63/20/2015 do nr 66/20/2015 dot. przyznania premii za III kwartał 2015 r. dla Członków Zarządu i Gł. Księgowego.

W.S.

## APEL DO MIESZKAŃCÓW

Wyjątkowo piękne lato jakie było tego roku i jesień a więc cieplejszy klimat niż w poprzednich latach niesie ze sobą pewne konsekwencje. W miesiącu lipcu i sierpniu miały miejsca na terenie całego kraju silne wiatry i nawałnice, podobnie dzieje się w miesiącu listopadzie. W górach prawie to huraganowe wiatry, u nas trochę słabsze ale i tak mocno wieje. Synoptycy ostrzegają, że to nie koniec takiej pogody.

Na naszych Osiedlach wiatr pokazał swoją siłę. Zrywał obróbki blacharskie na balkonach i dachach, wlaży na dachach, powalał drzewa itp. Wszystkie te szkody były na bieżąco przez nas usuwane, szczęście, że nikt nie ucierpiał fizycznie

nie ale straty materialne były. Czy podobny żywioł się nie powtórzy na tą chwilę nie wiemy. Ostrzeżenia tak jak do tej pory na pewno wcześniej będą podawane przez media ale trzeba się do nich przygotować i dostosować.

To co zauważyliśmy po każdej z takich wichur, co jest bardzo znamienne, że mieszkańcy pomimo ostrzeżeń parkują pod drzewami nawet tymi pochylonymi, które są do wycięcia, nie bojąc się konsekwencji. Również balkony są często zagralone przedmiotami, które przy większej wichurze mogą zostać „zmiecione” z balkonu nawet na kogoś przechodzącego w pobliżu.

Kto będzie ponosił konsekwencje i płacił od-

szkodowania za utratę zdrowia, za uszkodzone samochody, jak drzewo podczas wichury zważy się na samochód. Miejmy chociaż trochę wyobraźni. Jesień a potem zima przed nami, a tym samym czasem skrajne warunki atmosferyczne. Nie trzymajmy niepotrzebnych rzeczy na balkonach, które podczas silnego wiatru mogą zostać wywiane z balkonu, parkujmy właściwie, zachowujmy się tak aby nie utrudnić i nie narażać życia swojego i innych. Wszelkie zauważone nieprawidłowości zgłaszajmy natychmiast do swojej Administracji lub do innych służb porządkowych, które mogą w sposób właściwy zadziałać.

J.Ł.

## JAK DZIAŁA I JAK KORZYSTAĆ Z GŁOWICY TERMOSTATYCZNEJ

Korzystając z centralnego ogrzewania należy się sugerować temperaturą grzejnika (pionu grzewczego), gdyż ta pośrednio zależy od takich czynników jak temperatura zewnętrzna i temperatura w pomieszczeniu (dotyczy grzejników, przy którym zamontowany jest zawór termostatyczny).

Na podstawie temperatury zewnętrznej ustalana jest temperatura wody w instalacji centralnego ogrzewania całego budynku. Odbywa się to w ten sposób, że temperatura zewnętrzna mierzona jest przez czujkę pogodową. Informacja z czujki pogodowej trafia do urządzeń automatyki centralnego ogrzewania w węzle cieplnym. Urządzenia automatyki centralnego ogrzewania dostosowują parametry czynnika grzewczego do aktualnego zapotrzebowania ciepłego budynku. Dostosowywanie odbywa się na zasadzie, że im niższa temperatura na zewnątrz tym wyższe parametry czynnika grzewczego i na odwrót.

Na podstawie aktualnej temperatury w pomieszczeniu głowica termostatyczna reguluje przepływem czynnika grzewczego przez grzejnik (wielkość i stopień nagrzania jego powierzchni).

Gdy zatem chcemy korzystać z centralnego ogrzewania w lokalu mieszkalnym, to służą do tego celu zawory grzejnikowe wraz z zamontowanymi na nich głowicami termostatycznymi. Umożliwiają one utrzymywanie stałej zadanej

temperatury w ogrzewanych pomieszczeniach, niezależnie od zmian temperatury na zewnątrz budynku, czy zysków ciepła pochodzącego od urządzeń je produkujących np. oświetlenie, piec elektryczny, kuchenka gazowa, słońca itp..

Poszczególnym nastawom głowicy termostatycznej np. typu GZ. 03 i GZ. 04 odpowiadają następujące temperatury w pomieszczeniu:

\* - 6°C, 1 - 11°C, 2 - 16°C, 3 - 21°C, 4 - 26°C, 5 - 30°C. Należy tu wyjaśnić, że uzyskanie temperatury w pomieszczeniu powyżej 20°C i 24°C (w łazience) może nie być osiągalne ze względu na regulację hydrauliczną instalacji centralnego ogrzewania w budynku - obliczoną w projekcie technicznym.

Obracając pokrętkę głowicy ustawiamy punkt na skali, odpowiadający żądanej temperaturze, na wprost wskaźnika. Po ok. 1 godz. sprawdzamy temperaturę w reprezentowanym miejscu pomieszczenia. Jeśli temperatura nie jest dla nas komfortowa, należy odpowiednio skorygować nastawę (tj. stopniowo zwiększając lub zmniejszając nastawę).

Obrócenie głowicy termostatycznej w kierunku przeciwnym do ruchu wskazówek zegara zwiększa się temperaturę pomieszczenia a w kierunku zgodnym z ruchem wskazówek zegara zmniejsza się ją.

Głowic termostatycznych nie należy zakrywać

przez zasłony, meble, itp., gdyż powoduje to nieprawidłową regulację, głowica może wtedy nie wyczuwać reprezentatywnej temperatury pomieszczenia.

W przypadku wietrzenia pomieszczenia, w którym znajduje się głowica, należy wykonać to szybko i intensywnie. Jeśli istnieje potrzeba dłuższego wietrzenia, należy przeprowadzić je po uprzednim skręceniu głowicy w prawo do oporu.

Należy również wiedzieć, że nie korzystanie z zaworu grzejnikowego przez dłuższy czas może doprowadzić do jego zablokowania się, co skutkuje brakiem możliwości regulacji ogrzewania. Objawia się to tym, że pomimo obracania głowicy termostatycznej na takim zaworze, grzejnik jest cały czas zimny albo nie da się go już wyłączyć. Problem ten przede wszystkim dotyczy grzejników w pomieszczeniach kuchennych. Chcąc więc zapewnić możliwie długą sprawność techniczną zaworu, należy co najmniej kilkakrotnie w miesiącu pokręcić głowicą termostatyczną w lewo i w prawo. Natomiast w przypadku gdy przez długi czas grzejnik nie jest włączany (bo uważamy to za niepotrzebne) należy liczyć się z usterkami i dodatkowymi kosztami związanymi z ich usunięciem, bo wymaga to interwencji konserwatora c. o. i wymiany całego zaworu lub jego wkładu.

J.Ł.

... dalszy ciąg ze strony 1

## PLAN REMONTÓW NA 2016 ROK

W 2016 roku nastąpi wymiana wodomierzy w budynkach przy ul.: Broniewskiego 10B, 12, 14B, 16A; Grzybowa 4, 5; Zielona 22A; Al. Henryka 17; Kopernika 3; Świętokrzyska 13; Orkana 21, 21B, 21D, 21E, 21F, 21G; Brzezina 10, 12; Jabłoniowa 2; Szarych Szeregów 2B, 2C; Witosa 1, 1B, 1C, 3; Urbańczyka 4; Pęcunskiego 1, 3; Szafera 2, 8; Pogorska 10B, 12, 12A; Niepodległości 1, 2, 3, 4, 5, 9, 10, 12, 14, 15, 16, 17; Ratowników górniczych 8, 10, 12; Urzędnicza 12, ZWM 1, 2, 3, 10 oraz w pawilonach przy ul. 11 Listopada 2 i Wojska Pols-

kiego 2, 4.  
Na bieżąco poza konserwacjami wykonywane będą przez konserwatorów również roboty remontowe między innymi wymiana lamp na parterze budynku przy ul. Piastowska 38.  
Ponadto do planu remontów na 2016 r przeniesione zostaną wraz ze środkami finansowymi niewykonane zakresy remontów z planu remontów na 2015 rok.  
Planowana wartość robót remontowych w 2016 r wynosi 11 561 335 zł w tym:  
Os. Północ - 3 662 525 zł,

Os. Młodości - 2 677 900 zł,  
Os. Trzebińska I, II - 1 533 260 zł  
Os. Libiąż - 2 357 300 zł,  
Os. ZWM - 1 055 350 zł.  
Pawilony wolnostojące Chrzanów, Libiąż - 275 000 zł.  
Jednocześnie informujemy, że szczegółowe zakresy rzeczowo-finansowe dla poszczególnych nieruchomości zostały umieszczone na tablicach ogłoszeń na klatkach schodowych.

G.C.

# ZMIANA TARYFY NA CIEPŁO VEOLIA CHRZANÓW

Z dniem 1 grudnia 2015 roku nastąpi zmiana taryfy dla ciepła VEOLIA Chrzanów. Decyzją Prezesa Urzędu Regulacji Energetyki nr OKR-4210-16(19)/2015/195/XII/UJN z dnia 5 listopada 2015 r. zatwierdzona została taryfa dla ciepła ustalona przez przedsiębiorstwo

energetyczne VEOLIA Chrzanów Sp. z o.o. z siedzibą w Chrzanowie na okres 18 miesięcy od dnia wprowadzenia taryfy do stosowania (opublikowano ją w Dzienniku Urzędowym Województwa Małopolskiego z dnia 6 listopada 2015 roku pod pozycją 6478 oraz w Dzienniku

Urzędowym Województwa Śląskiego z dnia 9 listopada 2015 roku pod pozycją 5565). W poniższych tabelach prezentujemy: dotychczasowe i nowe ceny i opłaty za ciepło (netto) oraz procentowy wzrost opłat w stosunku do poprzednich.

Ceny i opłaty dotychczasowe	C-2	C-1	T-2	L-1	L-2	K-2
Rata miesięczna za zamówioną moc ciepłą	8 741,64	8 741,64	6 113,50	9 079,73	9 079,73	7 543,59
Rata miesięczna stawki opłaty stałej za usługi przesyłowe	2 180,24	2 482,65	2 603,53	1 750,30	2 010,69	
<b>razem stałe</b>	<b>10 921,88</b>	<b>11 224,29</b>	<b>8 717,03</b>	<b>10 830,03</b>	<b>11 090,42</b>	<b>7 543,59</b>
cena ciepła	33,38	33,38	26,57	36,45	36,45	68,96
Stawka opłaty zmiennej za usługi przesyłowe	8,47	11,50	12,21	8,08	11,45	
<b>razem zmienne</b>	<b>41,85</b>	<b>44,88</b>	<b>38,78</b>	<b>44,53</b>	<b>47,90</b>	<b>68,96</b>
Cena nośnika ciepła	21,02	21,02	20,77	22,74	22,74	
Ceny i opłaty od 1.12.2015 r.	C-2	C-1	T-2	L-1	L-2	K-2
Rata miesięczna za zamówioną moc ciepłą	7 854,96	7 854,96	6 113,50	8 278,49	8 278,49	6 387,91
Rata miesięczna stawki opłaty stałej za usługi przesyłowe	2 082,19	2 354,72	2 605,78	1 457,24	1 578,76	
<b>razem stałe</b>	<b>9 937,15</b>	<b>10 209,68</b>	<b>8 719,28</b>	<b>9 735,73</b>	<b>9 857,25</b>	<b>6 387,91</b>
cena ciepła	35,05	35,05	26,57	38,04	38,04	68,22
Stawka opłaty zmiennej za usługi przesyłowe	9,08	11,89	13,36	8,57	13,21	
<b>razem zmienne</b>	<b>44,13</b>	<b>46,94</b>	<b>39,93</b>	<b>46,61</b>	<b>51,25</b>	<b>68,22</b>
Cena nośnika ciepła	21,00	21,00	20,77	22,32	22,32	
Procentowa zmiana opłat za ciepło	C-2	C-1	T-2	L-1	L-2	K-2
Rata miesięczna za zamówioną moc ciepłą	-10,14	-10,14	0,00	-8,82	-8,82	-15,32
Rata miesięczna stawki opłaty stałej za usługi przesyłowe	-4,50	-5,15	0,09	-16,74	-21,48	
<b>razem stałe</b>	<b>-9,02</b>	<b>-9,04</b>	<b>0,03</b>	<b>-10,10</b>	<b>-11,12</b>	<b>-15,32</b>
cena ciepła	5,00	5,00	0,00	4,36	4,36	-1,07
Stawka opłaty zmiennej za usługi przesyłowe	7,20	3,39	9,42	6,06	15,37	
<b>razem zmienne</b>	<b>5,45</b>	<b>4,59</b>	<b>2,97</b>	<b>4,67</b>	<b>6,99</b>	<b>-1,07</b>
Cena nośnika ciepła	-0,10	-0,10	0,00	-1,85	-1,85	

Przez zawarte oznaczenia należy rozumieć:

- C-1** - odbiorcy ciepła zawartego w wodzie zasilani z eksploatowanych przez Przedsiębiorstwo energetyczne węzłów ciepłych obsługujących jeden obiekt (w skład grupy C-1 wchodzi budynek na os. Północ, Trzebińska II w Chrzanowie),
- C-2** - odbiorcy ciepła zawartego w wodzie zasilani z eksploatowanych przez Przedsiębiorstwo energetyczne grupowych węzłów ciepłych wraz z zewnętrznymi instalacjami odbiorczymi (w skład grupy C-2 wchodzi budynek na os. Młodości i Trzebińska I w Chrzanowie),
- T-2** - odbiorcy ciepła zawartego w wodzie zasilani z eksploatowanych przez Przedsiębiorstwo energetyczne grupowych węzłów ciepłych wraz z zewnętrznymi instalacjami odbiorczymi (w skład grupy T-2 wchodzi budynek na os. ZWM w Trzebinii),
- L-1** - odbiorcy ciepła zawartego w wodzie zasilani z eksploatowanych przez Przedsiębiorstwo energetyczne węzłów ciepłych obsługujących jeden obiekt (w skład grupy L-1 wchodzi budynek mieszkalny na os. Flagówka w Libiążu),
- L-2** - odbiorcy ciepła zawartego w wodzie zasilani z eksploatowanych przez Przedsiębiorstwo energetyczne grupowych węzłów ciepłych wraz z zewnętrznymi instalacjami odbiorczymi (w skład grupy L-2 wchodzi pawilon przy ul. Wojska Polskiego w Libiążu),
- K-2** - odbiorcy zasilani w ciepło ze źródła ciepła opalanego paliwem gazowym (w skład grupy K-2 wchodzi budynek mieszkalny przy ul. Kol. Rospontowa w Chrzanowie),

Po uzyskaniu informacji o wprowadzeniu od 1 grudnia bieżącego roku zmiany taryfy dla ciepła została wykonana analiza skutków wprowadzonych zmian.

W związku z tym od 1 grudnia 2015 roku nastąpi zmiana wysokości zaliczkowych opłat za centralne ogrzewanie i podgrzanie wody użytkowej.

Zawiadomienia o zmianie wysokości opłat od 1 grudnia 2015 roku zostaną dostarczone do mieszkań pod koniec listopada bieżącego roku.

**Zarząd PSM w Chrzanowie**

## JESZCZE RAZ O PODZIELNIKACH ELEKTRONICZNYCH

**P**odzielnik elektroniczny składa się z podstawy (płytki przewodzącej podzielnika), mocowanej do grzejnika, czujnika temperatury umieszczonego tak, żeby przylegał do powierzchni grzejnika; mikroprocesora; ekranu do odczytu informacji zarejestrowanych w podzelniku oraz długowiecznej baterii (żywytność 10 lat). Całość zamknięta jest w zaplombowanej obudowie, posiadającej okienko odczytowe. Podzielnik elektroniczny rejestruje i wyświetla

na ekranie liczbę impulsów, zależną od różnicy temperatury powierzchni grzejnika i pomieszczenia. Szybkość zliczania jest tym większa, im wyższa jest temperatura grzejnika, a więc im więcej ciepła grzejnik oddaje do otoczenia. Mikroprocesor daje szerokie możliwości rejestrowania również innych informacji. Można w nim zakodować informacje o wielkości i charakterystyce grzejnika, na którym umieszczono podzelnik. Podzielnik elektroniczny nie zlicza im-

pulsów w okresie przerwy w ogrzewaniu (nie zlicza emisji ciepła, gdy temperatura powierzchni grzejnika jest niższa od zaprogramowanej wielkości startowej temperatury). Podzelniki dwuczujnikowe zawierają dwa czujniki mierzące: jeden temperaturę ścianki grzejnika, a drugi, umieszczony na obudowie od strony ogrzewanego pomieszczenia, temperaturę powietrza w pomieszczeniu. Ponieważ ilość ciepła emitowanego przez grzejnik zależy od różnicy

Lepiej słyszeć i rozumieć świat dźwięków !

# APARATY SŁUCHOWE

N.Z.O.Z., „Medi-Vox”



Oferujemy:

- **BEZPŁATNE** BADANIE SŁUCHU, porady
- **REFUNDACJE NARODOWEGO FUNDUSZU ZDROWIA**
- naprawy i regulacje aparatów słuchowych
- baterie, akcesoria i sprzęt pomocniczy dla osób niesłyszących

**Chrzanów, ul. Sokola 30, tel. 32 623-21-55, kom. 504 276 156**  
czynne: od pon. - pt. 9-16, sob. 9-13

**Trzebinia NZOZ (Przychodnia) tel. 32 711 83 51, 504 276 156**  
czynne: pon. i czw. 14 - 17, wt. śr. pt. 9 - 15

**Libiąż u. 9 Maja 2 tel. 516 902 923, 504 276 156**  
czynne: pon. i czw. 10 - 15 **KONSULTACJE!**

**REFUNDACJE PCPR i NFZ, RATY**



**PRODUCENT:**

Bolecin k/Trzebini, ul. Fabryczna 473  
tel./fax + 48(32) 61 375 82, 61 375 61

**SALON FIRMOWY:**

CHRZANÓW ul. Wyszyńskiego 21, tel./fax + 48(32) 754 12 66



**OKNA**  
PCV - DREWNO - ALU

**ZABUDOWA BALKONÓW**

**SZKLANE OGRODY**

**DRZWI**

**ROLETY I ŻALUZJE**



... u nas najtańsze okna

**HIRUDOTERAPIA  
AKUPUNKTURA**

**Naturalny sposób  
na powrót do zdrowia**

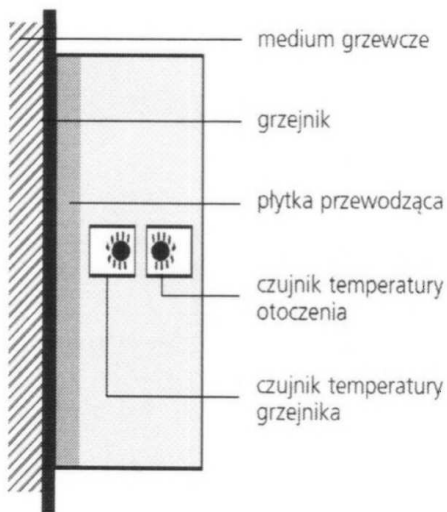
**Wypróbuj sam!**

Bolą Cię stawy?  
Masz podwyższone ciśnienie?  
Cierpisz na migreny?  
Masz żylaki?

**Centrum Zdrowia Ruczaj**  
Chrzanów ul.Sokola 30

**504 242 730**  
**(32) 623 10 86**

temperatury powierzchni grzejnika i temperatury w ogrzewanym pomieszczeniu, podzbielnik dwuczujnikowy eliminuje ze wskazań podzbielnika wpływ innych niż grzejnik źródeł ciepła w ogrzewanym pomieszczeniu, a przez to dokładniej niż podzbielnik jedno-czujnikowy odwzorowuje emisję ciepłą grzejnika. Podzbielniki dwuczujnikowe stosowane w naszej Spółdzielni rozpoczynają naliczanie jednostek, gdy temperatura powierzchni grzejnika jest wyższa od 23°C oraz



gdy różnica temperatur między powierzchnią grzejnika, a temperaturą otoczenia przekracza 4,5°C..

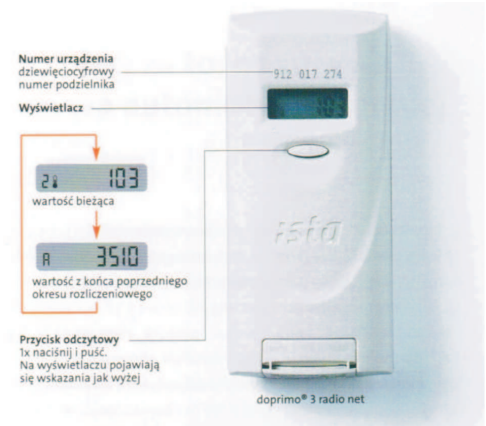
*Schemat budowy elektronicznego podzbielnika kosztów ogrzewania*  
Zaletą podzbielników elektronicznych jest możliwość wyposażenia ich w moduł radiowy, czyli miniaturową radiostację o zasięgu od kilkunastu

do kilkudziesięciu metrów, przekazującą odczyt do centralki zbierającej dane z całego budynku. Moduł radiowy stosowany w podzbielnikach kosztów nie wymaga zgody inspekcji radiowo-telekomunikacyjnej, nie zakłóca pracy innych urządzeń (telewizor, radio, telefon itp.) i jest całkowicie bezpieczny dla osób przebywających w pomieszczeniach gdzie takie urządzenia zainstalowano. Odczytu wskazań podzbielników elektronicznych, można dokonywać wzrokowo w oknie podzbielnika i zapisywać na karcie odczytu, lub rejestrować za pomocą elektronicznych czytników i przesyłać do komputera. Dodatkowo można wyświetlić dane zapamiętane przez podzbielnik, dotyczące zużycia za poprzedni okres rozliczeniowy. Eliminuje to potrzebę wchodzenia do mieszkań przez osoby dokonujące odczytu (co niektórzy użytkownicy lokali traktują jako uciążliwość).

Podzbielniki kosztów ogrzewania, nie są urządzeniami pomiarowymi, mierzącymi zużycie ciepła w jednostkach fizycznych. Są to tzw. Przyrządy do rejestrowania oddawania ciepła przez grzejniki, ustalające wielkość emisji ciepła w mieszkaniach (lokalach) w jednostkach umownych, które są zliczane dla poszczególnych mieszkań (lokalii) a następnie w całym budynku. Są podstawą do ustalania udziału ciepła wyemitowanego przez grzejniki w poszczególnych mieszkaniach (lokalach) w ogólnym zużyciu ciepła w budynku

W budynkach naszej Spółdzielni, w których zakończono prace związane z dociepleniemi budynków nastąpiła wymiana dotychczasowych wyparkowych podzbielników kosztów ogrzewania na podzbielniki elektroniczne z radiowym

systemem odczytu *doprino*® 3 radio net.



**Wskazania podzbielnika można sprawdzić samemu korzystając z poniższych wskazówek:**

1. W stanie normalnej pracy podzbielnik kosztów ogrzewania ma czysty wyświetlacz (bez wskazań).
2. Aby sprawdzić bieżącą wartość odczytu i wartość odczytu z końca poprzedniego okresu rozliczeniowego, należy nacisnąć przycisk odczytowy jeden raz i puścić.
3. Wskazania będą pojawiać się na przemian.
4. Wartość bieżąca odczytu poprzedzona jest cyfrą „2” z symbolem termometru widocznymi z lewej strony wyświetlacza.
5. Wartość odczytu z końca poprzedniego okresu rozliczeniowego poprzedzona jest literą „A” widoczną z lewej strony wyświetlacza.

Opracowano na podstawie materiałów uzyskanych ze strony internetowej Ministerstwa Gospodarki

# DODATKI MIESZKANIOWE

## Dochody w wysokości: 1540,79 zł w gospodarstwie jednoosobowym i 1100,56 zł w gospodarstwie wieloosobowym uprawniają do uzyskania dodatku mieszkaniowego

O dodatkach mieszkaniowych wielokrotnie pisaaliśmy, przypominaliśmy w rozmowach, a mimo to nasi mieszkańcy często wybierają zadłużenie w opłatach za używanie mieszkania, a nie pomoc finansową w utrzymaniu swojego mieszkania jaką jest dodatek mieszkaniowy.

Z praktyki wiemy, iż taka potrzeba jest ogromna, ponieważ coraz trudniejsza sytuacja gospodarcza, rosnące bezrobocie, a także kolejne podwyżki cen powodują stały wzrost ilości osób borykających się z problemami finansowymi.

**Po raz kolejny prosimy mieszkańców naszej Spółdzielni o szczegółową analizę swoich dochodów pod kątem możliwości skorzystania z dodatku mieszkaniowego, aby nie wpaść w spiralę zadłużeń.**

Zgodnie z przepisami ustawy z dnia 21 czerwca 2001 r. o dodatkach mieszkaniowych (Dz. U. Nr 71, poz. 734 z późniejszymi zmianami) uprawnienia do dodatków mieszkaniowych przysługują osobom spełniającym równocześnie trzy następujące kryteria:

1. Posiadają tytuł prawny do zajmowanego mieszkania lub oczekują na przysługujący im lokal zamienny lub socjalny.

Oznacza to, że **o dodatek mieszkaniowy mogą starać się następujące osoby:**

- najemcy i podnajemcy lokali mieszkalnych,
- osoby mieszkające w lokalach mieszkalnych, do których przysługuje im spółdzielcze prawo do lokalu mieszkalnego
- osoby mieszkające w lokalach mieszkalnych znajdujących się w budynkach stanowiących ich własność i właściciele samodzielnych lokali mieszkalnych,
- inne osoby mające tytuł prawny do zajmowanego lokalu mieszkalnego i ponoszące wydatki związane z jego zajmowaniem,
- osoby zajmujące lokal mieszkalny bez tytułu prawnego, oczekujące na przysługujący im lokale zamienny albo socjalny.

2. Średni miesięczny dochód na jednego członka gospodarstwa domowego w okresie trzech miesięcy poprzedzających datę złożenia wniosku o przyznanie dodatku mieszkaniowego, nie przekracza:

- w gospodarstwie 1-osobowym:
  - 150% kwoty najniższej emerytury (tj. 1320,68 zł), wnioskodawca musi przeznaczyć na wydatki związane z utrzymaniem mieszkania 15% swoich miesięcznych dochodów,
  - 175% kwoty najniższej emerytury (tj. 1540,79 zł), jednak wnioskodawca przeznacza na wydatki związane z utrzymaniem mieszkania 20% swoich miesięcznych dochodów.
- w gospodarstwie wieloosobowym:
  - 100% kwoty najniższej emerytury (tj. 880,45 zł), wówczas 2 - 4 osobowe gospodarstwo

musi przeznaczyć na wydatki związane z utrzymaniem mieszkania 12% miesięcznych dochodów gospodarstwa domowego, 5-osobowe i większe - 10% miesięcznych dochodów gospodarstwa domowego,

- 125% kwoty najniższej emerytury (tj. 1100,56 zł), wówczas 2 - 4 osobowe gospodarstwo musi przeznaczyć na wydatki związane z utrzymaniem mieszkania 15% miesięcznych dochodów gospodarstwa domowego, 5-osobowe i większe - 12% miesięcznych dochodów gospodarstwa domowego.

**Za dochód** uważa się wszelkie przychody po odliczeniu kosztów ich uzyskania oraz po odliczeniu składek na ubezpieczenie emerytalne i rentowe oraz na ubezpieczenie chorobowe, określonych w przepisach o systemie ubezpieczeń społecznych, chyba że zostały już zaliczone do kosztów uzyskania przychodu. Do dochodu nie wlicza się świadczeń pomocy materialnej dla uczniów, dodatków dla sierot zupełnych, jednorazowych zapomóg z tytułu urodzenia się dziecka, dodatku z tytułu urodzenia dziecka, pomocy w zakresie dożywiania, zasiłków pielęgnacyjnych, zasiłków okresowych z pomocy społecznej, jednorazowych świadczeń pieniężnych i świadczeń w naturze z pomocy społecznej, dodatku mieszkaniowego oraz zapomogi pieniężnej, o której mowa w przepisach o zapomogach pieniężnych dla niektórych emerytów, rencistów i osób pobierających świadczenie przedemerytalne albo zasiłek przedemerytalny w 2007 r.

3. Zajmowany lokal mieszkalny nie jest za duży w stosunku do liczby osób tzn. jeżeli powierzchnia użytkowa zajmowanego lokalu nie przekracza powierzchni normatywnej o więcej niż 30% albo 50% pod warunkiem, że udział powierzchni pokoi i kuchni w powierzchni użytkowej tego lokalu nie przekracza 60%.

**Normatywna powierzchnia użytkowa lokalu w przeliczeniu na liczbę członków gospodarstwa domowego nie może przekraczać:**

- 35 m<sup>2</sup> - dla 1 osoby,
- 40 m<sup>2</sup> - dla 2 osób,
- 45 m<sup>2</sup> - dla 3 osób,
- 55 m<sup>2</sup> - dla 4 osób,
- 65 m<sup>2</sup> - dla 5 osób,
- 70 m<sup>2</sup> - dla 6 osób,

a w razie zamieszkiwania w lokalu mieszkalnym większej liczby osób dla każdej kolejnej osoby zwiększa się normatywną powierzchnię tego lokalu o 5 m<sup>2</sup>.

Wśród części osób zainteresowanych pomocą w regulowaniu opłat za używanie mieszkań poprzez dodatek mieszkaniowy pokutuje błędne przekonanie, iż zadłużenie w opłatach dyskwalifikuje ich przy uzyskaniu tej formy pomocy. Nic bardziej błędnego!

**O dodatek mieszkaniowy mogą ubiegać się także osoby posiadające zaległości „czynszowe”.**

**Kto przyznaje dodatki mieszkaniowe?**

Wnioski o dodatek mieszkaniowy wraz z deklaracją o dochodach gospodarstwa domowego wg wzoru zawartego w rozporządzeniu Rady Ministrów z dnia 28 grudnia 2001 r. w sprawie dodatków mieszkaniowych należy składać w odpowiednim terytorialnie urzędzie gminy. Dodatek mieszkaniowy przyznawany jest w trybie decyzji administracyjnej przez burmistrza od której wnioskodawcy służy odwołanie do Samorządowego Kolegium Odwoławczego. Dodatek mieszkaniowy przyznaje się na okres 6 miesięcy, licząc od pierwszego dnia miesiąca następującego po dniu złożenia wniosku. Przyznany dodatek mieszkaniowy wypłacany jest zarządcy domu.

W wypadku stwierdzenia, że osoba, której przyznano dodatek mieszkaniowy, nie opłaca na bieżąco należności za zajmowany lokal mieszkalny, wypłatę dodatku mieszkaniowego wstrzymuje się, w drodze decyzji administracyjnej, do czasu uregulowania zaległości. Jeżeli uregulowanie zaległości nie nastąpi w ciągu 3 miesięcy od dnia wstrzymania wypłaty dodatku, decyzją o przyznaniu dodatku mieszkaniowego wygasa.

W wypadku uregulowania należności w wyżej wymienionym terminie, wypłaca się dodatek mieszkaniowy za okres, w którym wypłata była wstrzymana.

Osoba, w stosunku do której z powodu nieuregulowania należności za zajmowany lokal mieszkalny wygasa decyzja o przyznaniu dodatku mieszkaniowego, może wystąpić ponownie o jego przyznanie po uregulowaniu zaległości powstałych w okresie obowiązywania tej decyzji.

Spółdzielnia ma obowiązek niezwłocznego zawiadomienia organu przyznającego dodatek mieszkaniowy o wystąpieniu zaległości, obejmujących pełne 2 miesiące.

Informujemy ponadto, że Gmina może przeprowadzić wywiad środowiskowy o sytuacji majątkowej osób ubiegających się o dodatek mieszkaniowy.

**Zachęcamy osoby spełniające powyższe kryteria do ubiegania się o dodatek mieszkaniowy we właściwym do miejsca zamieszkania Urzędzie Miasta. (w Chrzanowie OPS ul. Oświęcimska 9; w Trzebini OPS ul. Kościuszki 38, pokój 6 - I piętro; w Libiążu OPS ul. 9 Maja 2).**

# DODATEK ENERGETYCZNY

Osoby, którym przyznano dodatek mieszkaniowy, mogą ubiegać się o przyznanie nowego świadczenia - zryczałtowanego dodatku energetycznego. Nowe świadczenie stanowi częściową rekompensatę kosztów opłat za energię elektryczną.

Dodatek energetyczny otrzymają osoby, które spełnią łącznie następujące warunki:

1. mają przyznany dodatek mieszkaniowy w rozumieniu art. 2 ust. 1 ustawy z dnia 21 czerwca 2001r o dodatkach mieszkaniowych (Dz. U. z 2013 r. poz. 966 z późn. zm.);

2. są stroną umowy kompleksowej lub umowy sprzedaży energii elektrycznej zawartej z przedsiębiorstwem energetycznym;

3. zamieszkują w miejscu dostarczania energii elektrycznej.

**Wysokość dodatku energetycznego obowiązująca od dnia 1 maja 2015 r. do dnia 30 kwietnia 2016 r. dla gospodarstwa domowego:**

1) prowadzonego przez osobę samotną wynosi - **11,09 zł/miesiąc**,

2) składającego się z 2 do 4 osób wynosi - **15,40 zł/miesiąc**,

3) składającego się z co najmniej 5 osób wynosi - **18,48 zł/miesiąc**.

Dodatek energetyczny przyznawany jest w drodze decyzji administracyjnej, na wniosek osoby uprawnionej. Druki Wnioseków o przyznanie dodatku energetycznego dostępne są w Ośrodkach Pomocy Społecznej. Dodatkowe informacje na temat dodatku energetycznego zainteresowani mogą uzyskać w siedzibach Ośrodków Pomocy Społecznej.

**Zarząd PSM w Chrzanowie**

## JAK EFEKTYWNIIE OGRZEWAĆ MIESZKANIE

**R**acjonalne gospodarowanie energią pozwala obniżyć opłaty. Wystarczy wprowadzić w życie kilka prostych zasad, by zmniejszyć koszty ogrzewania mieszkania nawet o kilkanaście procent.

**Korzystaj z zaworów termostatycznych**

Chodzi o to, by wykorzystywać taką ilość ciepła, jaka jest faktycznie potrzebna do zachowania oczekiwanego komfortu cieplnego. A więc wychodząc z domu do pracy należy przykręcać głowicę zaworu o kilka stopni. Temperatura spadnie tylko nieznacznie, ale zużycie energii będzie przez te kilka godzin mniejsze. Z tego samego powodu termostat przykręcamy także na noc.

Obniżyć temperaturę można również podczas wykonywania czynności związanych z ruchem, takich jak sprzątanie lub gotowanie. Nie należy jednak nadmiernie wychładzać pomieszczeń. Jeśli temperatura w mieszkaniu spadnie poniżej 15 stopni, powrót do temperatury pokojowej będzie wymagał długiego i kosztownego nagrzewania.

**Zawory termostatyczne** powinny być ustawione na taką temperaturę jaka chcemy uzyskać w pomieszczeniu. Jeżeli w pomieszczeniu jest niższa temperatura niż ustawiona na termostacie wówczas zawór otwiera się. W przypadku osiągnięcia żądanej temperatury, zawór się zamyka. Powyższa cykliczna praca termo zaworu dostosowuje pobór energii cieplnej do temperatury w pomieszczeniu - objawia się to zmienną temperaturą samego grzejnika. Jeżeli grzejnik jest zabudowany lub zasłonięty zawór termostatyczny nie

określa już temperatury pomieszczenia tylko wyższą, sztuczną, gdyż powietrze za zabudową lub zasłoną jest cieplejsze. W takim wypadku, aby osiągnąć żadaną temperaturę, trzeba bardziej odkręcić zawór, a tym samym zwiększyć zużycie ciepła. Unikną tego Państwo jeżeli zawór będzie odsłonięty. Stale zasłonięty grzejnik zużywa o 40% więcej ciepła.

**Ograniczaj straty ciepła w mieszkaniu**

**Mieszkanie powinno się wietrzyć otwierając okno na oścież przez 5-10 minut. Powietrze wymienia się wówczas na świeże, ale ściany i meble nie zdążą się wychłodzić.**

Ponowne nagrzanie ich trwa długo i wymaga dużo energii, powietrze natomiast nagrzewa się szybko. Pozostawianie uchylonego okna na dłuższy czas to zdecydowanie mniej energooszczędny sposób wietrzenia. Wychładza nie tylko ściany i meble, ale także termostat przy grzejniku. Zimno powoduje maksymalne otwarcie się zaworu i duże straty energii.

**Prawidłowe wietrzenie pomaga także utrzymać odpowiednią wilgotność w mieszkaniu - powinna ona wynosić 40-60%.** Zbyt wysoka sprzyja rozwojowi pleśni, powoduje też, że chłód w pomieszczeniu jest bardziej odczuwalny, zbyt niska - nie służy zdrowiu. Do orientacyjnych pomiarów można kupić w markecie budowlanym higrometr.

Po zmroku **warto również zasłonić okna żaluzjami lub zasłonami** - będą stanowić dodatkową izolację szyby. Z uszczelnianiem nie można jednak przesadzić - zbyt szczelne okna uniemożliwiają wentylację mieszkania.

Świeże powietrze powinno napływać przez nawiewniki okienne lub niewielkie szczeliny w stolارce okiennej, a powietrze zużyte wypływać na zewnątrz przez kratki wentylacyjne (w łazience i kuchni). Jeśli uniemożliwimy cyrkulację - prędzej czy później na ścianach pojawi się wilgoć.

Warto sprawdzić także, czy **drzwi wejściowe są szczelne**. Z reguły zimne powietrze dostaje się do domu szparą między drzwiami a dolną futryną. Sprawdza się zwykłą uszczelką piankową. Jeśli szczeliny są większe można spróbować z uszczelką gumową - dostępne są różne grubości. **Pozwól ciepłemu powietrzu swobodnie cyrkulować. Ciepło emitowane przez grzejnik powinno równomiernie, bez przeszkód rozchodzić się po pomieszczeniu.**

Dlatego nie powinno się kaloryferów zabudowywać ani zasłaniać zasłonami, meblami i innymi przedmiotami. Z tego samego powodu nie powinno się też wieszac na nich prania. Jeśli nie ma możliwości zaaranżowania przestrzeni bez zasłaniania grzejnika, należy zostawić przynajmniej 10 cm wolnej przestrzeni między meblem a grzejnikiem, aby ułatwić cyrkulację powietrza. Warto również zainstalować za grzejnikiem ekran z folii aluminiowej odbijającej ciepło.

**Wzrost temperatury** w pomieszczeniu o 1% pociąga za sobą wzrost zużycia ciepła o ok. 6%. Proponujemy wyposażyć grzejniki w ekrany ściennie z folii aluminiowej odbijające energię ciepłą i dające dzięki temu do 5% oszczędności.

**A.B.**

## REZYGNACJA Z KSIĄŻECZEK OPŁAT

**W** związku z planowanym na grudzień 2015 r. wydrukem nowych książeczek opłat z tytułu używania lokalu, prosimy o składanie rezygnacji z ich otrzymania.

Obserwujemy coraz mniejsze zainteresowanie książeczkami opłat za używanie lokali mieszkalnych w formie papierowej. Z roku na rok coraz większa liczba mieszkańców korzysta z innych, wygodniejszych form regulowania swych zobowiązań. Wydruk książeczek dla wszystkich mieszkańców jest zatem zbędny. Dlatego też książeczki zostaną wydrukowane tylko dla tych mieszkańców, którzy nie złożą rezygnacji z otrzymania nowych książeczek opłat. Rezygnacje z nowych książeczek opłat można składać, wykorzystując poniższy druk, w administracjach osiedli lub w siedzibie Spółdzielni, jak również przesłać na adres korespondencyjny Spółdzielni lub przez wysłanie e-maila: [psm@psm-ch.pl](mailto:psm@psm-ch.pl) do dnia 4 grudnia bieżącego roku.



.....	data.....
Ja niżej	
podpisany/a.....	
zamieszkały/a.....	
.....	
składam rezygnację z papierowej książeczki opłat za używanie dla lokalu:	
.....	
.....	.....
	podpis

Zachęcamy Państwa do dokonywania płatności poprzez zlecenia stałe w swoim banku oraz płatności przez Internet lub polecenia pobrania.

W większości banków są to operacje bezpłatne,

pozwalające zaoszczędzić Państwa pieniądze oraz czas tracony w kolejkach.

**Zarząd PSM w Chrzanowie**

**strona 7**

Uczestnicy zajęć w kołach plastycznych w dalszym ciągu doskonaliły umiejętności manualne, rozwijając swoją kreatywność i wyobraźnię. Prace przez nich wykonywane prezentowane są w salach plastycznych, ozdabiają też korytarze klubów. W listopadzie wykonywali kompozycje z owoców, m.in. dynie i duchy, które później mogli ze smakiem zjeść.

W klubie „Promień” nastąpiło podsumowanie konkursu ogólnodostępnego pt. „Portret Jana Pawła II”. Laureatami konkursu zostali: w kat. Dzieci młodsze: - I miejsce-Maja Ciepichał z Trzebini, II miejsce-Oliwia Kobiela z Libiąża, III miejsce- Karolina Rusiniak z Libiąża.

W kat. Dorosli - I miejsce - Władysława Waligóra z Libiąża, II miejsce- Maria Zawada z Libiąża, III miejsce- Maria Jakubik z Libiąża.

W klubie „Pegaz” odbył się konkurs plastyczny dla dzieci pt. „Portret bohatera”. Laureaci: I miejsce- Weronika Treśka z Chrzanowa, II miejsce- Dominika Treśka z Chrzanowa, III miejsce- Julia Kulczyk z Chrzanowa.

Podczas spotkań w Kole Seniora w Libiążu seniorzy wykonywali jesienne liście, grzyby z bibuły i kul styropianowych oraz jesienne bukiety (z jarzębiny, kasztanów, liści i innych elementów), które postużyły do dekoracji klubu.

6 października odbył się konkurs w kole seniora „Kompozycje z warzyw i owoców”. Wykonywane były z ze zbiorów jesieni - twórcze zabawy z warzywami i owocami, artystyczne układanki na talerzu. Jesienne bogactwo warzyw i owoców, a także kolorów, potraktowane zostały jako materiał, z którego stworzono małe dzieła sztuki. Były to na przykład owocowe języki, owocowa plaża z palmami, I miejsce zajęła Władysława Waligóra z Libiąża, II miejsce Janina Nowotarska z Libiąża, III miejsce Zenona Duda z Libiąża.



Konkursy twórcze rozwijają wyobraźnię, kształtują umiejętność myślenia i kojarzenia, dają przyjemność z twórczego spełnienia się, ale są przede wszystkim są doskonałym treningiem do artystycznego przygotowania stołów przy podejmowaniu gości podczas prywatnych spotkań.

Uroczyste obchodziliśmy w klubach **Narodowe Święto Niepodległości**

Uczestnicy zajęć plastycznych wykonywali godło Polski według własnego pomysłu - białego orła z papierowych kótek i przestrzennego „gotówka pokoju” techniką origami. Poznawali też zabytki polskich miast, sławnych Polaków i elementy historii naszej Ojczyzny.

W klubie „Promień” od 4-12 listopada trwał ogólnodostępny konkurs plastyczny w trzech kategoriach wiekowych - dzieci w wieku szkoły podstawowej, młodzież z gimnazjów i szkół średnich, dorośli. Hasło konkursu - „Barwy Niepodległości”, technika dowolna. Zwycięzcy: w kat. Dzieci: I miejsce - Amelia Jezierska z Libiąża, II miejsce - Karolina Rusiniak z Libiąża, III miejsce - Maja Potoczniak Libiąża. W kat. Dorosli: I miejsce Halina Godek z Libiąża, II miejsce Gabriela Trybuś z Libiąża, III miejsce Irena Zazula z Libiąża. Młodzież z gimnazjum i szkół średnich nie wzięła udziału w konkursie.

W klubie „Pegaz” odbył się konkurs wokalny dla dzieci



pt. „Wyśpiewana historia”. Zwycięzcami tego konkursu zostały: I miejsce - Wiktoria Danielewicz z Chrzanowa, II miejsce - Amelia Siarczyńska z Chrzanowa, III miejsce - Marta Samotył z Chrzanowa. Podczas zajęć instruktor zapoznał dzieci z historią odzyskania niepodległości przez Polskę, uświadomił im ważność tego święta i potrzebę kontynuowania jego obchodów, uczył pieśni legionów.

W Kołach Seniora zorganizowano wieczornicę okolicznościową - wspólne śpiewanie pieśni patriotycznych z wykorzystaniem sprzętu karaoke. Seniorzy deklamowali wiersze patriotyczne, wzięli udział w konkursie manualnym (układali puzzle o tematyce święta) oraz w konkursie tematycznym pt: „Rok 1918 - Polska niepodległa i jej twórcy”. W konkursie „Puzzle - układanka patriotyczna” największą sprawnością w Chrzanowie wykazały się panie: Halina Kowal i Barbara Kobylecka z Chrzanowa, a w Libiążu - Stanisława Bębenek z Libiąża, Danuta Wyrobkiewicz z Libiąża, Władysława Waligóra z Libiąża. Odbył się też konkurs wiedzy, który wygrały panie: Zofia Głowacz i Maria Strojnowska z Chrzanowa.



W klubie „Promień” w konkursie plastycznym pt. „Symbole Niepodległości” zwyciężyli: - w kategorii dzieci młodszych: I miejsce- Amelia Jezierska z Libiąża, II miejsce- Karolina Rusiniak z Libiąża, III miejsce- Maja Potoczniak z Libiąża. W kategorii osób dorosłych: I miejsce- Halina Godek z Libiąża, II miejsce- Gabriela Trybuś z Libiąża, III miejsce- Irena Zazula z Libiąża.

Zwycięzcom konkursów składamy gratulacje.

W dniu 28 października zorganizowaliśmy w klubie „Pegaz” kolejny już **Koncert w Jesiennych Barwach** dla członków Kół Seniora. Tegoroczny koncert odbył się pod hasłem „Rok Jana Pawła II” w związku z 10 rocznicą śmierci Ojca Świętego - występy seniorów (czytanie Tryptyku rzymskiego). Dzieci z koła muzycznego przedstawiły krótką historię z życia Ojca Świętego, pokaz slajdów, nagrania audio, gra na wiolonczeli. Odbył się też



konkurs wiedzy o Janie Pawle II. Na zakończenie nastąpiła zwyczajowo zabawa taneczna. W spotkaniu udział wzięło 60 osób z obu klubów i zaproszeni goście.

18 listopada w Klubie Pegaz odbyło się spotkanie z okazji **Dnia Seniora** dla członków kół z klubów „Pegaz” i „Promień” (80 osób wraz z zaproszonymi gośćmi). Atrakcją wieczoru był występ artystów z grupy teatralnej Adalex z Krakowa w programie „Tabor Cygański”. Piękne stroje nadały szczególny klimat całej uroczystości. Po występie odbyła się wspólna biesiada i zabawa taneczna.

21 listopada klub „Promień” zorganizował wyjazd do Teatru Rozrywki w Chorzowie na musical Eltona Johna i Lee Halla pt. „Billy Eliot” - wspaniały materiał muzyczny i



literacki, piękna i wzruszająca opowieść o spełnianiu się marzeń, ciężkiej pracy, pasji i sile charakteru, o samotności w realizowaniu najszybszych marzeń.

Z kolei 22 listopada **mieszkańcy wzięli udział w wyjeździe organizowanym przez klub „Pegaz” do Teatru „Castello” w Mosznej**. Mieli okazję zwiedzić przepiękny zamek w Mosznej, który służy 99 wież i 365 pomieszczeń, oczarowuje swym niesamowitym urokiem i bajkową architekturą, rozległym parkiem z kilkusetletnimi dębami i lipami. Następnie oglądali jedną z najstojniejszych w świecie operetek „Księżniczka Czardasza”, w której zabrzmiły takie przeboje jak: „ Artystki, artystki, artystki z warietó”, „Choć na świecie dziewcząt mnóstwo...”, „Tak całkiem bez dziewczątek na nic świat”.

W roli głównej wystąpiła gwiazda Teatru Muzycznego Castello - Naira Ayyvazyan, a towarzyszyli jej znakomici artyści polskich scen muzycznych.

## W najbliższym czasie w klubie:

W obu klubach obchodzić będziemy Święto Pluszowego Misia 25 listopada - zapraszamy dzieci z ukochanymi pluszakami, namalujemy ich portrety, zapoznamy z historią święta, potem zaprosimy do „misiowych” quizów i zabaw.

Natomiast z okazji **Andrzejek** dzieci i młodzież szkolną zapraszamy na „**Andrzejkowe niespodzianki**”. Będą mieli okazję do wróżenia, lania wosku i poznawania tradycji andrzejkowych, a w ostatnią sobotę miesiąca odbędzie się zabawa andrzejkowa,

- „Mikołajki” - 5 grudnia - impreza rozrywkowa z udziałem artystów profesjonalnych dla dzieci z osiedli społecznych - termin zgłoszeń podaliśmy w poprzednim numerze,

- wyjazd z obu klubów do Teatru Bagatela na sztukę „**Seks dla opornych**” 6 grudnia - termin zgłoszeń podaliśmy w poprzednim numerze

- zapisy na wyjazd do Teatru Rozrywki w Chorzowie na spektakl muzyczny „**Sylwester Bis**”

„Pegaz” - wyjazd 9 stycznia i 6 lutego 2016 r.,

„Promień” wyjazd 6 lutego 2016 r.

Termin zgłoszeń podaliśmy w poprzednim numerze,

- konkurs plastyczny „**Renifer Świętego Mikołaja**” - ogólnodostępny, prace można składać od 1 - 9 grudnia, bezpośrednio w klubie „Promień”.

W grudniu rozpocznie się Bożonarodzeniowy czas świąteczny - spotkania poświęcone tradycjom, zwyczajom, wspólnemu kolegowaniu. **Zapraszamy do wspólnego stołu również mieszkańców dotychczas nie uczestniczących w zajęciach klubowych.**

Blisze informacje można uzyskać w klubach,

- **VII spotkanie wigilijne 16 grudnia** - wg imiennych zaproszeń.

## Zapraszamy

L.W.