



W następnym numerze

- informacje o zebraniach w sprawie planu remontów na 2014 rok

W bieżącym numerze

- rezygnacja z książeczek opłat
- przetarg na mieszkanie

Porównanie ilości zużytego ciepła w ostatnich okresach rozliczeniowych na poszczególnych osiedlach przedstawia wykres (1). Dla prawidłowej oceny należy w analizie uwzględnić „ostrość” okresów rozliczeniowych - sezonów grzewczych.

Ilość stopniodni oblicza się wg wzoru:

$$S_d = \sum_{m=1}^{L_g} (t_{wo} - t_{e(m)}) * L_{d(m)}$$

gdzie:

t_{wo} - bliczeniowa temperatura powietrza wewnętrznego [20°C],

$t_{e(m)}$ - średnia temperatura m-tego miesiąca sezonu grzewczego,

$L_{d(m)}$ - liczba dni ogrzewania w miesiącu m,

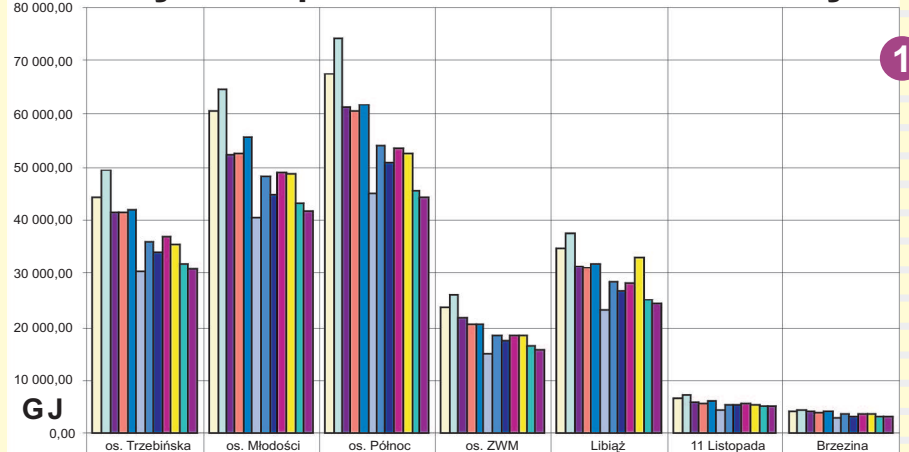
L_g - liczba miesięcy w sezonie grzewczym.

Okres rozliczeniowy	Stopniodni	współczynnik ostrości sezonu bieżącego do 1999-2000
1999-2000	3 519,00	100,0
2000-2001	3 350,60	95,2
2001-2002	3 718,70	105,7
2002-2003	4 120,60	117,1
2003-2004	3 607,13	102,5
2004-2005	3 590,64	102,0
2005-2006	3 963,23	112,6
2006-2007	3 173,01	90,2
2007-2008	3 522,91	100,1
2008-2009	3 531,20	100,3
2009-2010	3 792,55	107,8
2010-2011	3 941,24	112,0
2011-2012	3 630,72	103,2
2012-2013	4 049,76	115,1

Wykresy (2) i (3) obrazują wskaźnikowe zużycie ciepła średnio dla wszystkich budynków mieszkalnych w poszczególnych okresach rozliczeniowych oraz porównanie „ostrości” okresów rozliczeniowych i zużycia ciepła w budynkach mieszkalnych Spółdzielni w porównaniu do okresu sprzed wprowadzenia zindywidualizowanych rozliczeń kosztów ogrzewania.

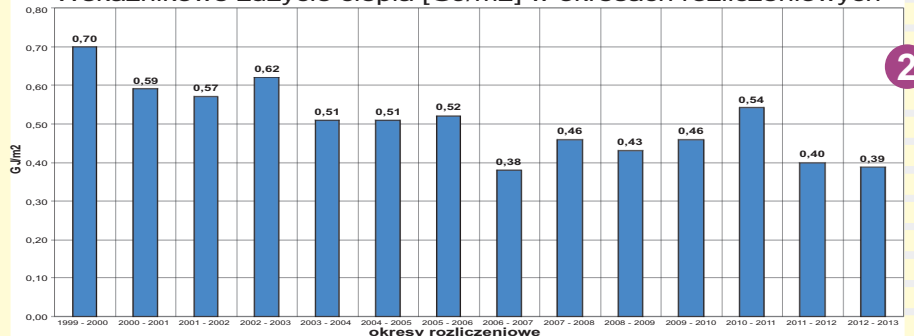
ANALIZA ROZLICZENIA KOSZTÓW CENTRALNEGO OGRZEWANIA W OKRESIE ROZLICZENIOWYM 2012-2013 W POWSZECHNEJ SPÓŁDZIELNI MIESZKANIOWEJ W CHRZANOWIE

Zużycie ciepła w okresach rozliczeniowych

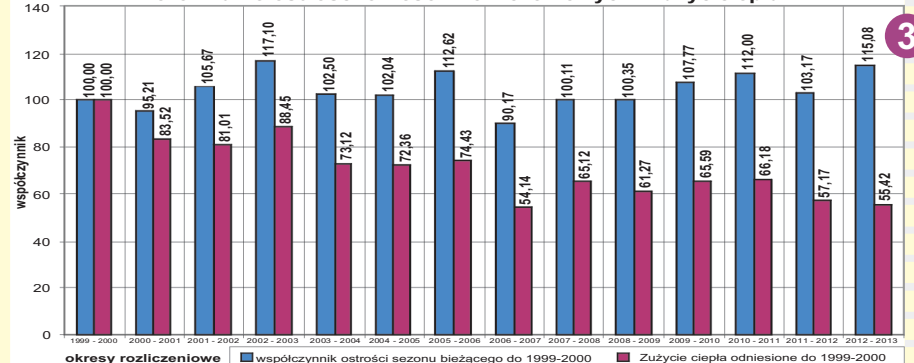


	os. Trzebińska	os. Młodości	os. Północ	os. ZWM	Libiąż	11 Listopada	Brzezina
2001/2002	44163,32	60465,52	67431,48	23853,01	34660,66	6696,53	4246,69
2002/2003	49306,67	64579,74	74341,06	26197,07	37495,25	7285,59	4480,12
2003/2004	41429,19	52304,93	61115,93	21690,22	31520,07	5945,49	3981,5
2004/2005	41485,4	52584,78	60484,5	20508,02	31114,13	5603,36	3946,84
2005/2006	41976,05	55575,15	61776,07	20530,22	31904,33	6024,76	4105,35
2006/2007	30414,32	40589,3	45052,7	15007,08	23046,32	4365,5	2944,8
2007/2008	35914,24	48331,33	54062,46	18330,5	28382,56	5443,9	3674,82
2008/2009	33954,26	44836,74	51030,4	17428,22	26809,46	5296	3313,9
2009/2010	37017,56	48937,03	53690,88	18288,9	28252,47	5672,67	3674,9
2010/2011	35477,35	48659,23	52605,89	18228,82	33192,37	5448,4	3703,8
2011/2012	31807,5	42968,12	45687,23	16491,04	25133,68	5089,9	3258,1
2012/2013	30887,61	41621,78	44448,8	15645,9	24374,05	4990,7	3266,8

Wskaźnikowe zużycie ciepła [GJ/m2] w okresach rozliczeniowych



Porównanie ostrości okresów rozliczeniowych i zużycia ciepła



... dalszy ciąg na stronie 3



REZYGNACJA Z KSIĄŻECZEK OPŁAT

W związku z planowanym na grudzień 2013 r. wydrukowaniem nowych książeczek opłat z tytułu używania lokalu, prosimy o składanie rezygnacji z ich otrzymania.

Obserwujemy coraz mniejsze zainteresowanie książeczkami opłat za używanie lokali mieszkalnych w formie papierowej. Z roku na rok coraz większa liczba mieszkańców korzysta z innych, wygodniejszych form regulowania swych zobowiązań. Wydruk książeczek dla wszystkich mieszkańców jest zatem zbędny. Dlatego też książeczki zostaną wydrukowane tylko dla tych mieszkańców, którzy nie złożą rezygnacji z otrzymania nowych książeczek opłat. Rezygnację z nowych książeczek opłat można składać, wykorzystując poniższy druk, w administracjach osiedli lub w siedzibie Spółdzielni, jak również przesłać na adres korespondencyjny Spółdzielni lub przez wysłanie e-maila: psm@psm-ch.pl. Zachęcamy Państwa do dokonywania płatności po-



Ja niżej

podpisany/a.....

zamieszkały/a.....

składam rezygnację z papierowej książeczki opłat za używanie dla lokalu:

.....
podpis

przez zlecenia stałe w swoim banku oraz płatności przez Internet lub polecenia pobrania.

W większości banków są to operacje bezpłatne,

pozwalające zaoszczędzić Państwa pieniądze oraz czas tracony w kolejkach.

Zarząd PSM w Chrzanowie

Z PRAC RADY NADZORCZEJ

W dniu 26.07.2013 r. odbyło się Plenarne posiedzenie Rady Nadzorczej PSM w Chrzanowie, którego tematem było między innymi:

- rozmowy z osobami zalegającymi z opłatami za używanie lokali mieszkalnych,
- przyjęcie korekty planu remontów na 2013 r.,
- wnioski Komisji Problemowych Rady Nadzorczej,
- informacja o pracy Zarządu Spółdzielni,
- sprawy bieżące i wniesione:
- wniosek Prezydium o przyznanie premii za II kwartał 2013r. dla członków Zarządu Spółdzielni i Głównego Księgowego,
- wniosek o przyznanie nagrody z okazji Dnia Spółdzielczości dla członków Zarządu Spółdzielni i Głównego Księgowego,
- pismo ze Związku Rewizyjnego Spółdzielni Mieszkaniowych RP w Warszawie z dnia 01.07.2013 r. dotyczące kursu specjalistycznego,
- pisma mieszkańców z zasobów mieszkaniowych.
- dyskusja i wnioski,
- sprawy organizacyjne.

Pojęto uchwały:

- nr 65/14/2013 - dotycząca wygaśnięcia spółdzielczego lokatorskiego prawa do lokalu mieszkalnego,
- nr 66/14/2013, 67/14/2013 - dotyczące wykreślenia z członkostwa Spółdzielni,
- nr 68/14/2013 - dotycząca zmiany uchwały w sprawie przyjęcia planu społeczno-gospodarczego i ustalenia wysokości opłat za używanie lokali na 2013 r.,
- nr 69/14/2013 - dotycząca przyznania nagród z okazji Dnia Spółdzielczości dla członków Zarządu i Głównego księgowego,
- nr 70/14/2013 - dotycząca przyznania premii za II kwartał 2013 r. dla Prezesa Zarządu Spółdzielni,
- nr 71/14/2013 - dotycząca przyznania premii za II kwartał 2013 r. dla Zastępcy Prezesa Zarządu Spółdzielni,
- nr 72/14/2013 - dotycząca przyznania premii za II kwartał 2013 r. dla członka Zarządu Spółdzielni,
- nr 73/14/2013 - dotycząca przyznania premii za II kwartał 2013 r. dla Głównego Księgo-

wego.

W dniu 23.08.2013 r. odbyło się Plenarne posiedzenie Rady Nadzorczej PSM w Chrzanowie, którego tematem było:

- rozmowy z osobami zalegającymi z opłatami za używanie lokali mieszkalnych,
 - analiza rozliczenia kosztów dostawy zimnej wody i kosztów podgrzewania wody za I półrocze 2013 r.,
 - analiza rozliczenia kosztów centralnego ogrzewania za okres rozliczeniowy 2012/2013,
 - analiza zaległości z tytułu opłat za lokale mieszkalne i użytkowe za I półrocze 2013 r.,
 - wnioski Komisji problemowych Rady Nadzorczej,
 - informacja o pracy Zarządu Spółdzielni,
 - sprawy bieżące i wniesione,
 - dyskusja i wnioski,
 - sprawy organizacyjne.
- Pojęto uchwałę nr 74/16/2013 - dotyczącą wygaśnięcia spółdzielczego lokatorskiego prawa do lokalu mieszkalnego.

Z.K.

LOKALE DO WYNAJĘCIA

Powszechna Spółdzielnia Mieszkaniowa w Chrzanowie informuje, że posiada do wynajęcia lokale użytkowe na prowadzenie działalności gospodarczej:

1. Chrzanów ul. Mieszka I 9A - lokal o pow. 41,00 m²,
2. Chrzanów Kol. Rospontowa 13 - lokal o pow. 87,78 m²,
3. Chrzanów Kol. Rospontowa 13 - lokal o pow. 108,34 m²,
4. Chrzanów Kol. Rospontowa 13 - lokal o pow. 117,06 m²
5. Chrzanów ul. Brzezina 10 - lokal o pow. 6,00 m²,
6. Chrzanów, ul. Kard. Wyszyńskiego 17A - lokal o pow. 103,50 m²,
7. Chrzanów, ul. Niepodległości 6 kl. I - lokal o pow. 10,35 m²
8. Libiąż ul. Wojska Polskiego 2 - lokal o pow. 78,00 m²,
9. Libiąż ul. Ratowników Górniczych 1 - lokal o pow. 52,66 m²,
10. Libiąż ul. Ratowników Górniczych 1 - lokal o pow. 27,50 m²,
11. Chrzanów ul. Mieszka I 9C - lokal o pow. 26,80m³ (wolny od 1.11.2013r.),
12. Chrzanów Orkana 21D lokal o pow. 23,82m² (wolny od 1.01.2014r.)

Informujemy ponadto, że istnieje możliwość wynajmu lokalu (z dostosowaniem go do potrzeb najemcy) w budynku byłej pompowni przy budynku Brzezina 12 w Chrzanowie o powierzchni około 35 m².

Chętnych do wynajęcia prosimy o składanie pisemnych ofert w biurze Spółdzielni ul. Kardynała Wyszyńskiego 17 w Chrzanowie pokój 120. Informacji o warunkach najmu udzielamy telefonicznie pod numerem telefonu (32) 623 66 12 wew. 34, 35

Zarząd PSM w Chrzanowie

Wydawca :

Powszechna Spółdzielnia Mieszkaniowa w Chrzanowie
ul. Kard. Wyszyńskiego 17,
tel.: (32) 623 66 12
fax: (32) 623 47 54
www.psm-ch.pl
e-mail: psm@psm-ch.pl



Realizacja wydawnicza:

Opracowanie graficzne, skład komputerowy, akwizycja i druk na zlecenie wydawcy :
MEGANTO Technika i Multimedia
32-500 Chrzanów, ul. Świętokrzyska 40,
tel.: (32) 6239714, kom. 601 492807,
e-mail : meganto@wp.pl, www.meganto.prv.pl



OGŁOSZENIE

Zarząd Powszechnej Spółdzielni Mieszkaniowej w Chrzanowie, ul. Kardynała Wyszyńskiego 17 ogłasza przetarg na ustalenie pierwszeństwa do zawarcia umowy o ustanowienie i przeniesienie prawa odrębnej własności dla lokalu mieszkalnego położonego w Chrzanowie:

- Oczkowskiego Jana 2/2 - o pow. użytkowej 48,48 m² (2 pokoje + kuchnia, parter)

Przetarg odbędzie się w siedzibie Spółdzielni przy ul. Kardynała Wyszyńskiego 17 w Chrzanowie w dniu 07.10.2013 r. o godz. 14⁰⁰.

Osoba przystępująca do przetargu powinna wnieść na rachunek bankowy Spółdzielni nr 98 1020 2384 0000 9402 0008 7783 w terminie do dnia 07.10.2013 r. do godz. 13⁰⁰ wadium w wysokości 1 000,00 zł.

Przetarg odbędzie się w formie przetargu ustnego (licytacji).

Pierwszeństwo w nabyciu lokalu mają członkowie, którzy nie mają zaspokojonych potrzeb mieszkaniowych i zgłoszą gotowość zawarcia umowy o ustanowienie i przeniesienie odrębnej własności lokalu. W przypadku zgłoszenia się kilku uprawnionych, pierwszeństwo ma najdłuższą oczekującą. Warunkiem przeniesienia odrębnej własności lokalu na takiego członka jest

wpłata wartości rynkowej lokalu, która jest równa podanej cenie wywoławczej. W przypadku skorzystania z prawa pierwszeństwa przez osoby uprawnione licytacja nie odbędzie się

W przetargu mogą brać udział wyłącznie osoby fizyczne, które wpłaciły wadium.

Warunek wpłaty wadium nie dotyczy członków, którzy nie mają zaspokojonych potrzeb mieszkaniowych, którzy zgłosili gotowość zawarcia umowy

Przedmiotem przetargu jest ustalenie wartości rynkowej lokalu oraz osoby z którą zostanie zawarta umowa o ustanowienie i przeniesienie odrębnej własności lokalu.

Za wygrywającego uważa się tego uczestnika, który zaoferuje najwyższą cenę.

Cena wywoławcza wynosi:

Oczkowskiego Jana 2/2 - 100 800,00 zł,

Osoba wygrywająca przetarg nabywa prawo pierwszeństwa zawarcia umowy o ustanowienie i przeniesienie prawa odrębnej własności dla lokalu mieszkalnego i wnosi wylicytowaną wartość rynkową lokalu. Ponadto osobą tą obciążają: wynagrodzenie notariusza za ogół czynności notarialnych dokonanych przy zawieraniu umowy oraz koszty sądowe w postępowaniu

wieczysto-księgowym.

Osoba wygrywająca przetarg, a nie będąca członkiem PSM w Chrzanowie, obowiązana jest wnieść udział i wpisowe z tytułu przyjęcia w poczet członków Spółdzielni.

Spółdzielnia dokonuje zwrotu wadium z chwilą:

- zakończenia postępowania przetargowego wszystkim uczestnikom licytacji, oprócz wygrywającego,

- wycofania chęci uczestnictwa w przetargu, jeżeli nastąpiło to przed licytacją,

- odwołania przetargu.

Przystępujący do przetargu traci wadium, jeżeli w terminie 10 dni od daty wygrania przetargu nie ureguluje ustalonej w drodze licytacji wartości rynkowej lokalu. Wadium jest zaliczane na poczet wartości rynkowej lokalu osobie wygrywającej przetarg i nie podlega zwrotowi.

Mieszkanie udostępnione zostanie w celu oględzin w dniach 16 i 17.09.2013 r. w godz. od 12⁰⁰ do 14⁰⁰ oraz 07.10.2013 r. w godzinach od 13⁰⁰ do 14⁰⁰.

Dodatkowe informacje można uzyskać telefonicznie pod numerem 32 623 8447 wew. 26.

Chrzanów, dn. 03.09.2013r.

Zarząd PSM w Chrzanowie

PRZYGOTOWANIE DO SEZONU GRZEWczego 2013/2014 - PRZYPOMNIENIE

Na tegoroczne lato trudno by narzekać bo chociaż obfitowało w duże ilości deszczu to było bardzo a to bardzo gorące aż do końca wakacji. Na pogodę w pierwszych dnia września też nie mogliśmy narzekać. Pomimo to od pierwszych dni września rozpoczęliśmy przygotowania do sezonu grzewczego.

Już na dzień 30 sierpnia zakończono wszelkie usługi w mieszkaniach polegające przede wszystkim na wymianie grzejników.

Od razu rozpoczęto przeglądy węzłów cieplnych i sprawdzanie szczelności instalacji centralnego ogrzewania.

W porozumieniu z firmą DALKIA w Chrzanowie oraz po wcześniejszym umieszczeniu na tablicach ogłoszeń stosownej informacji rozpoczęto uzupełnianie wody w instalacjach centralnego ogrzewania.

W chwili obecnej wszelkie prace (na grzejnikach lub samej instalacji) wykonywane samowolnie przez użytkowników lokali bez uzgodnienia ze Spółdzielnią grożą zalaniem lokalu zarówno osoby remontującej jak i sąsiadów

poniżej ponieważ woda w instalacji jest pod ciśnieniem. Stąd nasza prośba (dla wspólnego dobra), aby wszystkie niedokończone remonty instalacji centralnego ogrzewania zostawić na rok przyszły i nie zaczynać w chwili obecnej żadnych nowych remontów w tym zakresie. Spółdzielnia nie będzie bowiem odpowiadać w takich przypadkach za ewentualne zalania i straty.

Przypominamy również o konieczności odkręcenia wszystkich głowic termostatycznych na zaworach grzejnikowych w lokalach mieszkalnych i ustawienie w pozycji „5” aby w chwili puszczenia ciepła nie doszło do nie potrzebnych przecieków, zapowietrzeń czy nawet zalań.

W przypadku zauważenia przecieku z odpowietrznika automatycznego należy „puknąć” dwa, trzy razy w jego bocznej walcowej ściankę w celu zatrzymania przecieku. W przypadku gdyby ta czynność nie zatrzymała przecieku należy zamknąć zawór kulowy pod odpowietrznikiem automatycznym, jeżeli taki jest zamontowany i zgłosić do mistrza c.o. celem wysłania

konserwatora.

O ile w najbliższych dniach prognozy będą nie sprzyjające i Zarząd PSM podejmie decyzję o rozpoczęciu ogrzewania na klatkach schodowych na tablicach ogłoszeń zamieszczone zostaną stosowne ogłoszenia. Uruchomienie ogrzewania odbywać się będzie zgodnie z harmonogramem uruchomień. W pierwszych dniach po uruchomieniu ogrzewania w pierwszej kolejności usuwane będą usterki związane z zalewniami i dużymi przeciekami na instalacji c.o., braku ogrzewania całych budynków i pionów mieszkań a w drugiej dopiero kolejności zakłócenie w grzaniu na pojedynczych grzejnikach.

Prosimy zatem o zgłaszanie usterek związanych z niewłaściwym funkcjonowaniem instalacji centralnego ogrzewania w Administracji Osiedlowej lub bezpośrednio u mistrza c.o. a usuwane będą wszystkie usterki z zachowaniem hierarchii ich ważności i możliwości osobowych i technicznych. Prosimy zatem o cierpliwość w tych przypadkach.

J.J.

... dalszy ciąg ze strony 1

ANALIZA ROZLICZENIA KOSZTÓW CENTRALNEGO OGRZEWANIA W OKRESIE ROZLICZENIOWYM 2012-2013 W POWSZECHNEJ SPÓŁDZIELNI MIESZKANIOWEJ W CHRZANOWIE

Porównując zużycie ciepła w poszczególnych okresach rozliczeniowych zauważyć można, iż w kolejnych okresach rozliczeniowych następowało sukcesywne obniżanie zużycia zarówno w wartościach bezwzględnych jak i wskaźnikowych. W ostatnim okresie zużycie wskaźnikowe ciepła wynosiło ponad 55% w stosunku do okresu sprzed wprowadzenia indywidualnego systemu rozliczeń, a ostatni okres grzewczy był o około 15 % ostrzejszy od okresu sprzed wprowadzenia indywidualnego systemu rozliczeń kosztów ogrzewania.

Koszty poniesione przez PSM w Chrzanowie na centralne ogrzewanie w poszczególnych okresach rozliczeniowych wynosiły:

Wyszczególnienie	Okres rozliczeniowy													
	1999 - 2000	2000 - 2001	2001 - 2002	2002 - 2003	2003 - 2004	2004 - 2005	2005 - 2006	2006 - 2007	2007 - 2008	2008 - 2009	2009 - 2010	2010 - 2011	2011 - 2012	2012 - 2013
Koszty c.o. [brutto]	9 528 533,81	9 396 065,43	10 196 226,94	11 066 004,40	9 949 762,90	10 129 299,89	10 456 213,08	8 925 893,58	10 147 009,45	10 373 284,12	12 468 859,33	12 639 661,73	12 189 481,49	13 262 931,80

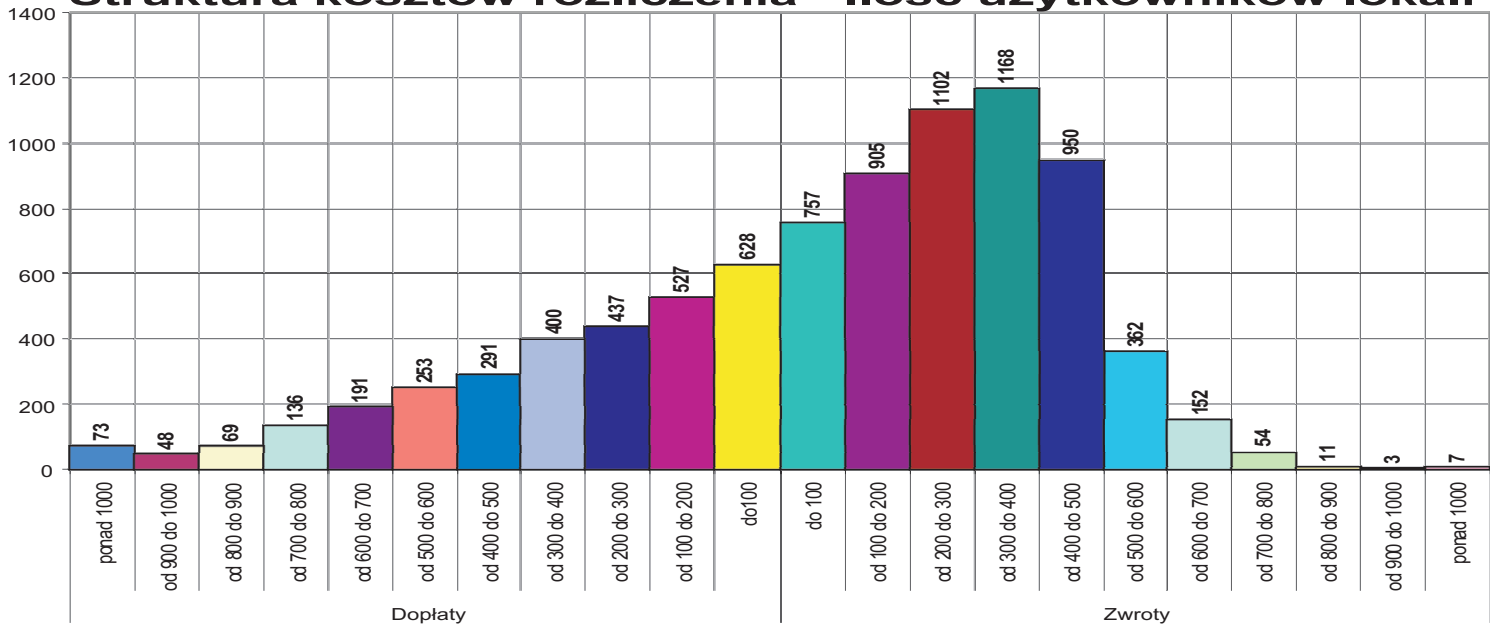
Ostatni okres rozliczeniowy był „chłodniejszy” od poprzedniego o prawie 12%. W trakcie okresu rozliczeniowego od października ubiegłego roku wzrosły ceny ciepła o około 8% w stosunku do poprzednio obowiązujących. Koszty ogrzewania budynków mieszkalnych w ostatnim okresie rozliczeniowym były wyższe od poprzedniego okresu o prawie 9% (1 073 450,31 zł). Niższy wzrost kosztów wynika między innymi z prowadzonych prac ociepleniowych budynków.

Wprowadzenie systemu indywidualnego rozliczania kosztów centralnego ogrzewania wymusza u większości użytkowników lokali nawyk racjonalnego korzystania z ciepła. Koszty ogrzewania poszczególnych lokali w okresach rozliczeniowych są różne u poszczególnych użytkowników lokali i w odniesieniu do wnoszonych w ciągu okresu rozliczeniowego zaliczek w rozliczeniach występują zwroty i dopłaty.

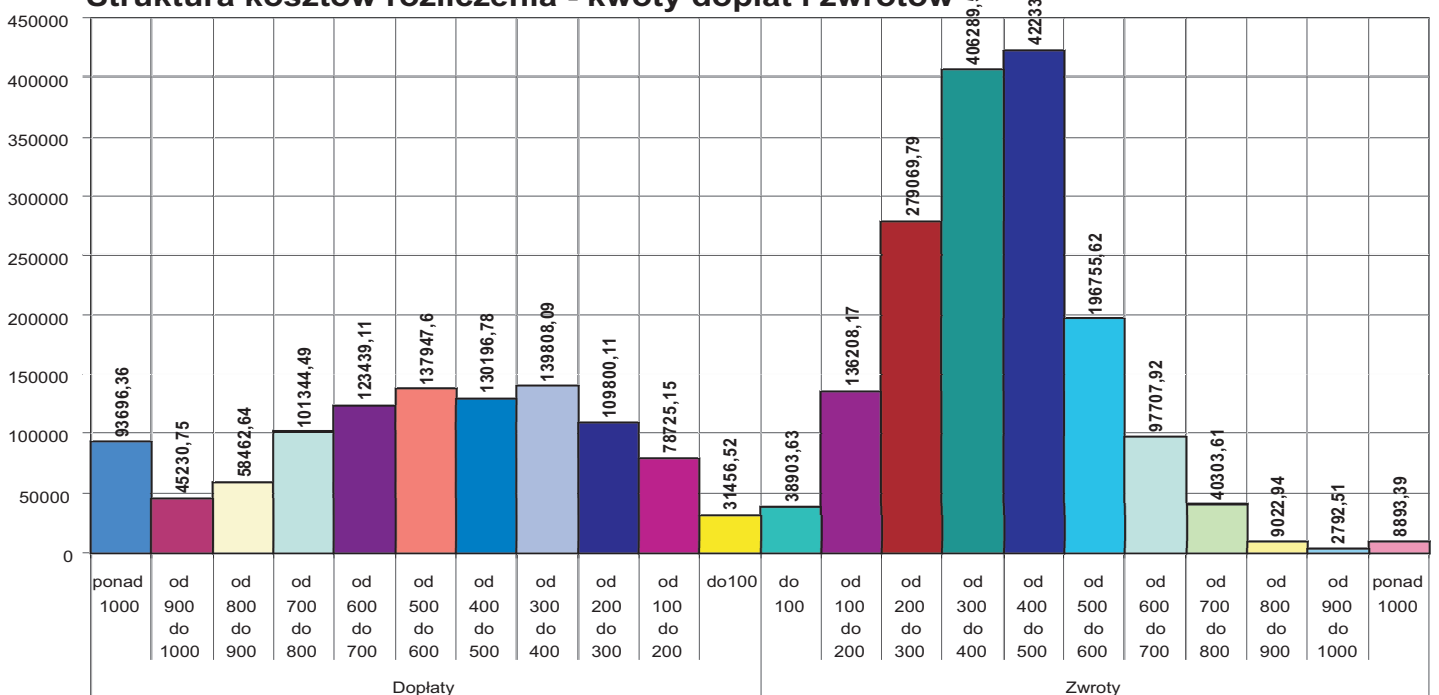
Strukturę rozliczenia kosztów centralnego ogrzewania w budynkach mieszkalnych obrazuje zestawienie po prawej stronie oraz załączone wykresy: Struktura kosztów rozliczenia - ilość użytkowników lokali z dopłatami i zwrotami w poszczególnych przedziałach oraz kwoty zwrotów i dopłat ogółem w poszczególnych przedziałach:

Przedziały	Ilość lokali		kwota		Saldo
	w przedziałach	Razem	w przedziałach	Razem	
Dopłaty	ponad 1000	73	3053	93 696,36	1 050 107,60
	od 900 do 1000	48		45 230,75	
	od 800 do 900	69		58 462,64	
	od 700 do 800	136		101 344,49	
	od 600 do 700	191		123 439,11	
	od 500 do 600	253		137 947,6	
	od 400 do 500	291		130 196,78	
	od 300 do 400	400		139 808,09	
	od 200 do 300	437		109 800,11	
	od 100 do 200	527		78 725,15	
	do 100	628		31 456,52	
Zwroty	do 100	757	5471	38 903,63	1 638 284,93
	od 100 do 200	905		136 208,17	
	od 200 do 300	1 102		279 069,79	
	od 300 do 400	1 168		406 289,52	
	od 400 do 500	950		422 337,83	
	od 500 do 600	362		196 755,62	
	od 600 do 700	152		97 707,92	
	od 700 do 800	54		40 303,61	
	od 800 do 900	11		9 022,94	
	od 900 do 1000	3		2 792,51	
	ponad 1000	7		8 893,39	

Struktura kosztów rozliczenia - Ilość użytkowników lokali



Struktura kosztów rozliczenia - kwoty dopłat i zwrotów



Lepiej słyszeć i rozumieć świat dźwięków !

APARATY SŁUCHOWE

N.Z.O.Z., „Medi-Vox”



Oferujemy:

- **BEZPŁATNE** BADANIE SŁUCHU, porady
- **REFUNDACJE NARODOWEGO FUNDUSZU ZDROWIA**
- naprawy i regulacje aparatów słuchowych
- baterie, akcesoria i sprzęt pomocniczy dla osób niesłyszących

Chrzanów, ul. Sokoła 30, tel. 32 623-21-55, kom. 504 276 156
czynne: od pon. - pt. 9-16, sob. 9-13

Trzebinia NZOZ (Przychodnia) tel. 32 711 83 51, 504 276 156
czynne: pon. i czw. 14 - 17, wt. śr. pt. 9 - 15

Libiąż u. 9 Maja 2 tel. 516 902 923, 504 276 156
czynne: pon. i czw. 10 - 15 **KONSULTACJE!**

REFUNDACJE PCPR i NFZ, RATY



CENTRUM ZDROWIA RUCZAJ

Dbamy o oczy całej Twojej rodziny

Do końca **PAŹDZIERNIKA 2013**
zapraszamy wszystkich
na **BEZPŁATNE** badanie
w kierunku wykrywania
WAD WZROKU

Zapewniamy profesjonalny
sprzęt i fachową
obsługę

(32) 623-10-86

Chrzanów ul. Sokoła 30
pn - pt od 10.00 do 17.00



OKO-PLAST

PRODUCENT:

Bołęcín k/Trzebinia, ul. Fabryczna 473
tel./fax + 48(32) 61 375 82, 61 375 61

SALON FIRMOWY:

CHRZANÓW ul. Wyszyńskiego 21, tel./fax + 48(32) 754 12 66



OKNA
PCV - DREWNO - ALU

ZABUDOWA BALKONÓW

SZKLANE OGRODY

DRZWI

ROLETY I ŻALUZJE



... u nas najtańsze okna

Szczegółową informację o zużyciu ciepła oraz kosztach ogrzewania z dwóch ostatnich okresów rozliczeniowych dla poszczególnych budynków zawiera dołączone zestawienie

Adres	Pow. ogólna	2011 - 2012		2012-2013						
		Zużycie [GJ]	Koszty ogrzewania [zł]	Zużycie [GJ]	Koszty ogrzewania [zł]	Koszty ogrzewania wraz z kosztami rozliczenia [zł]	Suma zwrótów	Suma dopłat	Saldo	Srednio-miesięczne koszty ogrzewania zł/m2
Mieszka I 4	4 264,40	1 621,10	121 691,89	1 440,70	123 905,05	126 030,49	15 550,90	13 644,91	1 905,99	2,46
Mieszka I 9	2 653,00	1 006,40	79 927,36	1 001,00	87 255,76	89 139,36	8 472,82	6 877,99	1 594,83	2,80
Mieszka I 11	2 647,30	1 140,91	84 296,35	1 015,60	84 932,03	86 824,00	11 691,36	6 389,19	5 302,17	2,73
Mieszka I 13	3 310,55	1 342,50	102 017,79	1 340,20	111 182,77	113 639,74	15 542,19	10 002,62	5 539,57	2,86
Mieszka I 11 A	2 650,15	1 171,10	87 285,00	1 063,60	89 514,81	91 424,58	9 739,34	5 760,71	3 978,63	2,87
Mieszka I 15 A	2 650,25	966,50	76 635,84	966,00	83 899,32	85 782,21	17 386,57	2 991,12	14 395,45	2,70
Piastowska 38	1 224,60	533,50	40 223,85	507,60	45 236,45	46 021,29	4 209,42	5 410,65	-1 201,23	3,13
Broniewskiego 12	3 054,90	1 194,60	92 170,44	893,50	82 850,28	84 424,68	14 698,18	6 864,05	7 834,13	2,30
Broniewskiego 14	2 441,80	887,20	67 776,34	676,10	61 884,42	63 143,94	12 892,20	3 268,33	9 623,87	2,15
Broniewskiego 12 A	3 054,90	1 149,90	89 500,92	1 185,50	99 919,25	101 671,69	12 569,66	7 927,49	4 642,17	2,77
Broniewskiego 14 A	2 442,00	658,60	56 976,76	689,00	62 393,17	63 652,69	12 196,44	4 054,06	8 142,38	2,17
Broniewskiego 16 A	3 055,50	1 275,40	94 033,49	1 169,40	96 906,53	98 724,78	12 652,19	6 877,85	5 774,34	2,69
Broniewskiego 10 B	2 442,00	886,70	68 754,15	907,40	76 384,76	77 769,26	9 634,16	6 293,69	3 340,47	2,65
Broniewskiego 12 B	3 054,90	1 120,30	87 867,27	875,30	81 190,92	82 766,00	17 494,86	6 380,72	11 114,14	2,26
Broniewskiego 14 B	2 442,00	986,10	76 637,00	1 029,10	85 520,82	86 915,73	10 540,55	5 147,48	5 393,07	2,97
Broniewskiego 16 B	3 055,50	1 069,80	83 315,42	1 091,20	92 292,01	94 074,73	15 779,87	4 916,11	10 863,76	2,57
Zielona 20 b	1 831,50	706,60	54 516,13	709,30	60 222,78	61 269,23	8 366,12	4 801,02	3 565,10	2,79
Zielona 22 a	1 833,30	656,90	52 687,12	513,70	49 266,42	50 211,06	9 355,62	4 060,18	5 295,44	2,28
Zielona 22 b	1 833,30	654,80	52 575,54	697,50	59 485,30	60 531,75	8 067,83	4 794,21	3 273,62	2,75
Sienkiewicza 8	2 885,58	1 255,60	91 687,60	1 262,00	103 947,67	105 720,07	8 573,73	9 835,93	-1 262,20	3,05
Sienkiewicza 9	2 874,41	1 319,70	95 276,43	1 315,30	107 117,27	108 735,97	8 874,86	10 445,83	-1 570,97	3,15
Sienkiewicza 10	2 908,20	1 267,20	96 016,01	1 330,60	111 385,96	113 100,97	8 838,30	13 754,40	-4 916,10	3,24
Sienkiewicza 13	2 897,14	1 214,20	90 941,96	1 245,90	104 032,52	105 576,03	9 230,27	12 245,74	-3 015,47	3,04
Sienkiewicza 15	2 938,60	1 382,60	102 459,54	1 319,00	110 696,98	112 385,06	10 324,34	6 339,73	3 984,61	3,19
Wodzińska 10	1 982,40	1 032,10	74 398,39	1 014,40	81 446,32	82 991,73	7 106,84	7 630,37	-523,53	3,49
Grzybowa 1	3 665,40	1 301,20	102 759,64	1 320,20	113 569,75	115 737,50	21 783,85	6 236,95	15 546,90	2,63
Grzybowa 3	3 666,60	1 233,50	98 464,41	1 295,00	111 521,51	113 613,38	14 686,80	7 296,85	7 389,95	2,58
Grzybowa 4	2 444,40	977,80	76 057,35	941,80	81 146,31	82 541,57	13 473,98	5 084,70	8 389,28	2,81
Grzybowa 5	3 664,04	1 336,10	106 287,08	1 367,60	117 290,07	119 373,23	18 089,06	6 810,10	11 278,96	2,71
Grzybowa 6	2 444,40	876,60	69 563,27	840,20	74 363,54	75 758,80	10 443,95	5 533,72	4 910,23	2,58

Podsumowanie przebiegu akcji letniej organizowanej od 1 do 27 lipca 2013r.

Akcja letnia w klubach Spółdzielni odbyła się w formie półkolonii, w 2 turnusach dwutygodniowych. Opieką objęliśmy w I turnusie 90 dzieci (w Chrzanowie - 60 dzieci, w Libiążu - 30 dzieci) i w II turnusie 90 dzieci (również 60+30 dzieci).

Odpłatność za turnus 2-tygodniowy: 60 zł. Rodziny będące w trudnej sytuacji materialnej, udokumentowanej zaświadczeniem z ośrodków opieki społecznej, mogły ubiegać się o zwolnienie z odpłatności za udział swoich dzieci. Decyzję o zwolnieniu z odpłatności podejmował Zarząd Spółdzielni.

W tym roku nieodpłatnie przyjęto 6 dzieci (Chrzanów - 2 dzieci, Libiąż - 4 dzieci).

Uczestnicy półkolonii otrzymywali II śniadanie - bułki z wędliną i warzywami lub z serem i warzywami (w klubie „Promień” zamiennie drożdżówki i bułki) + herbatę, soki owocowe, wodę mineralną, ponadto słodycze i owoce. Śniadania zamawiane były w większej ilości - kto chciał, mógł otrzymać dodatkową porcję.



W każdym klubie zorganizowano:

- konkursy z dziedziny kultury, nauki i sportu (konkursy plastyczne, tematyczne, rozgrywki sportowe).

Wszystkie dzieci otrzymały nagrody rzeczowe (piłki, zestawy plażowe, koszulki i czapeczki sportowe lub akcesoria do szkoły: piórniki, pojemniki śniadaniowe),

- 10 wycieczek autokarowych:

• 2 lipca - wycieczka do salonu zabaw „Figle i Migle” w Ustroniu - baseny kulkowe, labirynty, mostki, ścianka wspinaczkowa, zjeżdżalnie, tory przeszkód (dla dzieci młodszymi) i Leśny Park Niespodzianek w Ustroniu (dla dzieci starszych). W programie parku: pokazy lotów ptaków drapieżnych, pokazy lotów sów, ścieżkę edukacyjną, alejkę bajkową z ruchomymi ekspozycjami bajek i Centrum Edukacji Przyrodniczo-Leśnej,



• 4 lipca - wycieczka do kompleksu basenowo - rekreacyjnego „Czarna Góra” w Olkuszu.

• 6 lipca wycieczka do Bonarka City Center w Krakowie na interaktywny seans filmowy „Podróże kosmiczne”, czyli pouczająca i ciekawa opowieść o kosmosie, układzie słonecznym i gwiazdach. Seanse wyświetlane były w sześciu salach (interaktywnej, 3D, ruchu, inspiracji, muzyki i wyobraźni), a każda z nich to zupełnie inna dawka filmowych emocji,



• 9 lipca wycieczka do Dream Park Ochaby Wielkie - pierwszy tego typu park rozrywki w Polsce, który łączy w sobie dwa parki w jednym miejscu - Park Miniatur oraz Park Dinozaurów. Jedną z najciekawszych atrakcji było Oceanarium Prehistoryczne, umożliwiające poznanie pradawnego świata podwodnych stworzeń. Była to wycieczka z zamówionym obiadem dla dzieci,

• 11 lipca - wycieczka do Pokazowej Zagrody Żubrów w Zabytkowym Parku Pszczyńskim - zajęcia edukacyjne „Tropem



żubra” oraz Ogrody Kapias w Goczałkowicach - Zdrój,

• 16 lipca - wycieczka do sali zabaw „Nibylandia” w Katowicach - Kraina Dziecięcej Rozrywki i fantastyczny świat Elfów, Rycerzy, Księżniczek i Piratów,

• 18 lipca - wycieczka do Parku Wodnego w Krakowie,

• 20 lipca - wycieczka na Kopiec Kościuski w Krakowie - w programie: wyjście na Kopiec, wystawa Kościuszkowska, Twierdza a miasto Kraków 1846 - 1918, Figury Woskowe „Polaków drogi do wolności”,

• 23 lipca - wycieczka do Westernowego Parku Rozrywki w Żorach - w programie: Family Coaster, Karuzela Trapera, Cinema 5d, Kino Emocji, Kula Parowa - Planetarium, Pokaz Rewolwerowców, Pokaz Iluzji, Pokaz napadu na bank. Wycieczka o przedłużonym programie, z zamówionym obiadem dla dzieci,

• 26 lipca - wycieczka do Ogrodu Zoologicznego w Krakowie.



- zajęcia kulturalno - oświatowe:

• „Rok 2013 Rokiem Osób Niepełnosprawnych”: przybliżenie problematyki niepełnosprawności i uwrażliwienie na problemy osób niepełnosprawnych, zapoznanie z podstawowymi rodzajami niepełnosprawności, zachęcenie do burzenia funkcjonujących w świadomości społecznej stereotypów dotyczących osób niepełnosprawnych, kształtowanie pozytywnej postawy wobec osób niepełnosprawnych,

• „Być asertywnym” - cykl warsztatów na temat jak być asertywnym: doskonalenie umiejętności rozróżniania postaw asertywnych, agresywnych i uległych, kształtowanie umiejętności wyrażania szacunku dla innych i ich praw oraz umiejętności wyrażania własnych myśli i przekonań.

• Wakacyjne inspiracje - konstruktywne sposoby spędzania czasu wolnego: czas wolny w kontekście wartości ze wskazaniem potrzeby spędzania czasu wolnego z rodziną, przyjaciółmi, zachęcenie do czynnego wypoczynku - wycieczki krajoznawcze, wyjścia w plener, spacer, wyjścia do kina, zajęcia rekreacyjno sportowe,

• Studio Małych Form Teatralnych Sztuka z Trzebini zagościło w klubie z przedstawieniem dla dzieci „Pan Twardowski”.

• Zorganizowano dyskotekę na zakończenie I turnusu oraz Bal Przebierańców na zakończenie akcji „Crazy Summer Time”.

Dodatkowo zorganizowano:

>3 lipca - wyjście do kina „Sztuka” w Chrzanowie na film w 3D „Frankenweenie”,

>10 i 22 lipca - wyjścia na basen „Cabańska fala” w Chrzanowie,

>19 lipca - wizyta w Komendzie Powiatowej Państwowej Straży Pożarnej w Chrzanowie. Celem wycieczki było zapoznanie dzieci z pracą Strażaka, pokaz sprzętu gaśniczego i wozów strażackich oraz sprawdzenie stopnia opanowania umiejętności zachowania się w sytuacji zagrożenia pożarem oraz



zasadami postępowania na wypadek pożaru

> pobyt w Szkółce Jeździeckiej „Tęcza” w Libiążu - przejeżdżki konne, zespołowe zawody sportowe, pieczenie kielbasek.

W każdym dniu odbywały się pogadanki na temat: bezpieczeństwa podczas wakacji (w klubie, w miejscach publicznych, w autokarze, na ulicy, bezpieczne i rozsądne korzystanie z kąpieli wodnych, bezpieczny powrót do domu i pobyt w domu). Inne tematy poruszane w pogadankach: umiejętność zabawy i pracy w grupie rówieśniczej, zasady kulturalnego zachowania się, wzajemnej życzliwości, tolerancji utonności ludzkich, poszanowania mienia Spółdzielni, w tym terenów zielonych i urządzeń osiedli, dbania o porządek i estetykę klubu oraz kulturalnego zachowania się w miejscach publicznych, w tym w zwiedzanych obiektach.

Program i plan pracy wychowawczej został w całości zrealizowany.

Kontrolę półkolonii przeprowadziły następujące jednostki:

- Komisja Społeczna i Kulturalno - Oświatowa Rady Nadzorczej PSM w Chrzanowie,



Powiatowy Inspektorat Sanitarny w Chrzanowie.

Przeprowadzone kontrole nie wniosły zastrzeżeń i nie wydaty zaleceń.

Podczas wycieczki do Dream Parku w Ochabach Wielkich (9 lipca) jedna z uczestniczek półkolonii, bawiąc się w dmuchanym zamku, uległa wypadkowi (nieumyślnie chłopiec stanął jej na rękę - nastąpiło uszkodzenie kości śródreżca). Mimo to dziewczynka uczestniczyła w zajęciach do końca półkolonii. Poza zaistniałą sytuacją akcja odbyła się już bez nieszczęśliwych wypadków.

Koszt akcji: 49 622 zł. (nie wliczając wynagrodzeń i kosztu eksploatacji obiektów). Odpłatność uczestników: 10 170 zł. pomoc Gminy Chrzanów: 1 500 zł.

Po miesięcznej przerwie wakacyjnej (sierpień) na kilka dni rozpoczęliśmy działalność, by następnie udostępnić kluby na spotkania z mieszkańcami organizowane przez Zarząd Spółdzielni.

W najbliższym czasie rozpoczniemy realizację zadań wyznaczonych do końca br. Wznowimy działalność kół zainteresowań, udostępniemy kluby na zajęcia sportowe, muzyczne i inne. Przed nami jeszcze kilka ciekawych spotkań, zarówno w plenerze, jak i w klubie. **Najbliższe - Złot Turystyczny** (tym razem na statku-legendzie, odbywającym rejsy na Wiśle w Krakowie, a zaraz potem:

- 10 i 17 października br. warsztaty tematyczne dla dzieci i młodzieży „Rok 2013 Rokiem Osób Niepełnosprawnych - klub Pegaz,

- 12 października br. - wycieczka „Jesienne impresje w Beskidach” - klub „Promień,

- 19 października br. Konkurs Piosenki Polskiej dla dzieci i młodzieży pt. „Największe przeboje festiwali opolskich” klub Pegaz. **Uwaga Uczestnicy: od dziś uczymy się tekstu wybranej piosenki - nie będzie ekranu z tekstem! Warto. Pamięć ćwiczymy przez całe - i na całe - życie!**

- 26 października br. wycieczka do Kopalni Soli w Wieliczce - klub Promień.

Zapraszamy

L.W.